

**MINISTRE DE L'ENERGIE, DES
MINES ET DES CARRIERES**

SECRETARIAT GENERAL

**DIRECTION GENERALE DES
ETUDES ET DES STATISTIQUES
SECTORIELLES**



BURKINA FASO
Unité-Progrès-Justice

**ANNUAIRE STATISTIQUE 2023 DU MINISTRE DE
L'ENERGIE, DES MINES ET DES CARRIERES**



Aout 2024

AVANT PROPOS



Pour une meilleure appréciation de l'action du gouvernement dans les secteurs de l'énergie, des mines et des carrières, mon département travaille à rendre disponibles régulièrement les données statistiques sur ces secteurs.

C'est ainsi que l'annuaire statistique 2023 met à la disposition des décideurs, des investisseurs, des partenaires techniques et financiers, des chercheurs et autres usagers, des données statistiques fiables permettant une meilleure planification des actions de développement relatives aux secteurs minier et énergétique. Il se veut un instrument de suivi et d'évaluation des politiques publiques ainsi qu'une source d'informations et de données actualisées sur les différents indicateurs afférents aux substances de mines et de carrières, à la production, au transport et à la distribution de l'énergie. L'annuaire statistique 2023 présente, de manière chiffrée, les évolutions constatées des différents indicateurs sur une période de dix ans (2014-2023).

Son élaboration a été participative en réunissant des cadres de mon département en collaboration avec d'autres départements et structures partenaires. Le présent annuaire intègre de nouveaux indicateurs tels que, les actifs miniers, la contribution du Fonds Minier de Développement local (FMDL) au Fonds de

Soutien Patriotique (FSP), le nombre de nouveaux abonnés, les lignes de transport et de distribution réalisées au cours de l'année, et le nombre d'établissements scolaires électrifiés.

Je traduis toute ma gratitude et ma reconnaissance à l'ensemble des acteurs qui n'ont ménagé aucun effort pour produire ce document. Aussi, voudrais-je inviter toutes les structures à une parfaite collaboration afin de renforcer et de rendre plus efficace le système d'information au sein du ministère.

Je reste convaincu qu'une large diffusion de ces données statistiques est essentielle pour leur appropriation par l'ensemble des acteurs. A cet effet, je porte à votre connaissance que le présent annuaire statistique est disponible à la Direction générale des études et des statistiques sectorielles (DGESS) et accessible à travers les sites web du Ministère « www.energie-mines.gov.bf », du CNS « www.cns.bf », de la DGCM « www.ecadastreminier.bf », de la SONASP « www.sonasp.bf », du BUMIGEB « www.bumigeb.bf », de la SONABEL « www.sonabel.bf », du SP/ITIE « www.itie-bf.bf », de l'ANEREE « www.aneree.bf », de l'ABER « www.aber.bf » et de la CMB « www.chambremines.bf ».

Tout en vous souhaitant une bonne exploitation du document, je formule le vœu qu'il réponde à vos attentes et constitue pour toutes et tous un instrument de référence en matière de statistiques dans les domaines de l'énergie, des mines et des carrières.

Le Ministre de l'Énergie,
des Mines et des Carrières



Yacouba Zabré GOUBA
Chevalier de l'Ordre du Mérite
de l'Économie et des Finances

SOMMAIRE

LISTE DES TABLEAUX.....	4
ABRÉVIATIONS ET SIGLES.....	9
UNITES DE MESURE	10
1. PRESENTATION DU MINISTERE DE L'ENERGIE, DES MINES ET DES CARRIERES	11
1.1. Missions et attributions du Ministère.....	11
1.2. Organisation du Ministère.....	12
1.3. Organigramme du Ministère de l'Energie, des Mines et des Carrières.....	15
2. CHIFFRES CARACTERISTIQUES	16
3. RESSOURCES HUMAINES ET FINANCIERES	17
3.1. Ressources humaines	17
3.2. Ressources financières du ministère	21
4. DONNEES SOCIOECONOMIQUES	24
4.1. Personnel employé dans les sociétés minières	24
4.2. Poids du secteur des mines et des carrières dans le PIB.....	26
4.3. Commerce extérieur	27
4.4. Prix des matières premières, taxes et les redevances minières	27
4.5. Fonds Minier de Développement Local (FMDL).....	28
4.6. Taxe superficielle aux collectivités territoriales.....	41
5. DONNEES SUR LES ACTIVITES EXTRACTIVES	53
4.1. Entreprises minières	53
4.2. Production des substances de mines et carrières	66
4.3. Biens et Services des sociétés minières.....	66
6. ENERGIE ELECTRIQUE	68
6.1. Production et distribution d'électricité.....	68
6.2. Nombre de centrales et de cumul des puissances	69
6.3. Structure du Mix énergétique et longueur du réseau de distribution.....	71
6.4. Nombre de localités électrifiées et d'abonnés	73
6.5. Taux d'électrification et de couverture.....	76
6.6. Energie électrique vendue et consommation en combustibles et lubrifiants des centrales	77
6.7. Coût global des combustibles et huiles et taux de recouvrement des factures de la SONABEL	79
6.8. Nombre d'agréments techniques.....	79
7. ENERGIES RENOUVELLABLES	80
7.1. Puissance installée et nombre de bénéficiaires	80
7.2. Estimations d'économie d'énergie	81
7.3. Nombre de lampes et de luminaires LED installés et de diagnostics réalisés	81
7.4. Situation de l'électrification des infrastructures sociocommunautaires	82
7.5. Part des énergies renouvelables et nombre de Biodigesteurs	82
8. HYDROCARBURES	83
8.1. Achats/ventes d'hydrocarbures	83
8.2. Prix moyens de vente des hydrocarbures	84

LISTE DES TABLEAUX

Tableau 1 : Evolution de l'effectif du personnel des structures centrales par catégorie et par sexe	17
Tableau 2 : Répartition du personnel des structures centrales par tranche d'âge	17
Tableau 3 : Répartition du personnel des structures centrales par ancienneté au MEMC.....	17
Tableau 4 : Evolution de l'effectif du personnel du BUMIGEB par catégorie et par sexe.....	18
Tableau 5 : Répartition de l'effectif du personnel du BUMIGEB par tranche d'âge.....	18
Tableau 6 : Evolution de l'effectif du personnel de la SONASP ((ex-ANEEMAS) par catégorie et par sexe....	18
Tableau 7 : Répartition de l'effectif du personnel de la SONASP (ex-ANEEMAS) par tranche d'âge.....	18
Tableau 8 : Evolution de l'effectif du personnel de la SONABEL par catégorie et par sexe.....	19
Tableau 9 : Répartition de l'effectif du personnel de la SONABEL par tranche d'âge.....	19
Tableau 10: Evolution de l'effectif du personnel de l'ANEREE par catégorie et par sexe	19
Tableau 11: Répartition de l'effectif du personnel de l'ANEREE par tranche d'âge.....	19
Tableau 12 : Evolution de l'effectif du personnel de l'ABER par catégorie et par sexe.....	20
Tableau 13 : Répartition de l'effectif du personnel de l'ABER par tranche d'âge	20
Tableau 14 : Evolution du budget du MEMC (en millions de FCFA)	21
Tableau 15: Exécution des dépenses budgétaires hors financements extérieurs du Ministère (en millions de FCFA)	21
Tableau 16 : Dotations de transferts courants par structure (en millions de FCFA).....	21
Tableau 17 : Exécution des transferts courants par structure (en millions de FCFA).....	22
Tableau 18 : Recouvrements des recettes des mines et carrières (en millions de FCFA).....	22
Tableau 19 : Recouvrements des recettes dans le domaine de l'électricité (en millions de FCFA).....	22
Tableau 20 : Personnel employé dans les sociétés minières en exploitation selon l'origine.....	24
Tableau 21 : Effectifs des employés par société minière en exploitation.....	24
Tableau 22 : Emplois des sociétés en exploration.....	24
Tableau 23 : Emplois des sociétés de carrières industrielles	25
Tableau 24 : Contribution des industries extractives au PIB aux prix courants (en milliards de FCFA).....	26
Tableau 25 : Contribution des industries extractives au PIB en volume aux prix de l'année précédente chaînés (en milliards de FCFA).....	26
Tableau 26 : Structure en pourcentage du PIB en volume aux prix de l'année précédente chaînés par secteur d'activité	26
Tableau 27 : Contribution du secteur des mines et carrières par régies de recettes (en millions FCFA)	26
Tableau 28 : Contribution du secteur minier aux exportations (en milliards FCFA)	27
Tableau 29 : Evolution des exportations du secteur des mines (en tonne)	27
Tableau 30 : Evolution du cours moyen de l'or et cours du dollar en FCFA.....	27
Tableau 31 : Taxes et redevances dans le secteur des mines (en millions F CFA).....	27
Tableau 32 : Royalties ou redevances proportionnelles (en millions FCFA)	27
Tableau 33 : Montants cumulés du FMDL des communes et régions en milliers de F CFA.....	28
Tableau 34 : Dotations du FMDL aux régions en milliers de FCFA	28

Tableau 35 : Dotations du FMDL aux communes de la Boucle du Mouhoun en milliers de FCFA	29
Tableau 36 : Dotations du FMDL aux communes des Cascades en milliers de FCFA	30
Tableau 37 : Dotations du FMDL aux communes du Centre en milliers de FCFA.....	30
Tableau 38 : Dotations du FMDL aux communes du Centre-Est en milliers de FCFA.....	31
Tableau 39 : Dotations du FMDL aux communes du Centre-Nord en milliers de FCFA	32
Tableau 40 : Dotations du FMDL aux communes du Centre-Ouest en milliers de FCFA	33
Tableau 41 : Dotations du FMDL aux communes du Centre-Sud en milliers de FCFA	34
Tableau 42 : Dotations du FMDL aux communes de l'Est en milliers de FCFA	35
Tableau 43 : Dotations du FMDL aux communes des Hauts-Bassins en milliers de FCFA.....	36
Tableau 44 : Dotations du FMDL aux communes du Nord en milliers de FCFA	37
Tableau 45 : Dotations du FMDL aux communes du Plateau Central en milliers de FCFA	38
Tableau 46 : Dotations du FMDL aux communes du Sahel en milliers de FCFA	39
Tableau 47 : Dotations du FMDL aux communes du Sud-Ouest en milliers de FCFA.....	40
Tableau 48 : Montants cumulés (communes et régions) de la répartition de la taxe superficière en milliers de FCFA	41
Tableau 49 : Répartition de la taxe superficière aux régions en milliers de FCFA.....	41
Tableau 50 : Répartition de la taxe superficière aux communes bénéficiaires de la région de la Boucle du Mouhoun en milliers de FCFA	42
Tableau 51 : Répartition de la taxe superficière aux communes bénéficiaires de la région des Cascades en milliers de FCFA	43
Tableau 52 : Répartition de la taxe superficière aux communes bénéficiaires de la région du Centre en milliers de FCFA	43
Tableau 53 : Répartition de la taxe superficière aux communes bénéficiaires de la région du Centre-Est en milliers de FCFA	44
Tableau 54 : Répartition de la taxe superficière aux communes bénéficiaires de la région Centre Nord en milliers de FCFA	45
Tableau 55 : Répartition de la taxe superficière aux communes bénéficiaires de la région du Centre Ouest en milliers de FCFA	46
Tableau 56 : Répartition de la taxe superficière aux communes bénéficiaires de la région du Centre Sud en milliers de FCFA	47
Tableau 57 : Répartition de la taxe superficière aux communes bénéficiaires de la région de l'Est en milliers de FCFA	48
Tableau 58 : Répartition de la taxe superficière aux communes bénéficiaires de la région des Hauts-Bassins en milliers de FCFA.....	49
Tableau 59 : Répartition de la taxe superficière aux communes bénéficiaires de la région du Nord en milliers de FCFA	50
Tableau 60 : Répartition de la taxe superficière aux communes bénéficiaires de la région du Plateau central en milliers de FCFA	51

Tableau 61 : Répartition de la taxe superficielle aux communes bénéficiaires de la région du Sahel en milliers de FCFA	51
Tableau 62 : Répartition de la taxe superficielle aux communes bénéficiaires de la région Sud-Ouest en milliers de FCFA	52
Tableau 63 : Situation des entreprises minières industrielles en production en 2023.....	53
Tableau 64 : Situation des entreprises minières industrielles en production en 2023 (Suite).....	53
Tableau 65: Mines industrielles en arrêt de production en 2023.....	54
Tableau 66 : Mines en arrêt de construction en 2023.....	54
Tableau 67 : Situation des entreprises minières en cours de développement en 2023.....	54
Tableau 68 : Actifs miniers de l'Etat.....	54
Tableau 69 : Nombre de titres miniers et autorisations valides	55
Tableau 70 : Nombre de permis et autorisations valides par mode d'exploitation des substances de mines	55
Tableau 71 : Nombre de permis et autorisations d'exploitation valides par substance de mines.....	55
Tableau 72 : Nombre de permis et d'autorisations des substances d'exploitation par région.....	56
Tableau 73: Nombre de permis d'exploitation industrielle par région.....	56
Tableau 74 : Nombre de permis d'exploitation industrielle par province	57
Tableau 75 : Permis d'exploitation industrielle valides au 31 décembre 2023.....	58
Tableau 76 : Nombre de permis d'exploitation semi-mécanisée par région	58
Tableau 77 : Permis d'exploitation semi-mécanisée valides au 31 décembre 2023.....	59
Tableau 78 : Nombre d'autorisations d'exploitation artisanale d'or par région	59
Tableau 79 : Nombre de titres octroyés par type de permis.....	59
Tableau 80 : Nombre de permis octroyés par substance de mines.....	60
Tableau 81 : Nombre d'autorisations d'exploitation de carrières valides par type de substance exploitée ...	60
Tableau 82 : Nombre d'autorisations d'exploitation octroyées par substance de carrières	60
Tableau 83 : Nombre de carrières industrielles (toutes substances confondues) en exploitation par région	61
Tableau 84 : Nombre des carrières industrielles en exploitation par province.....	61
Tableau 85 : Sociétés de carrières industrielles en exploitation	62
Tableau 86 : Inventaire des sites potentiels de substances de carrières	63
Tableau 87 : Nombre d'autorisations octroyées par type	63
Tableau 88 : Nombre de titres et autorisations renouvelés par type de permis.....	64
Tableau 89 : Nombre de titres et autorisations renouvelés par type de substances	64
Tableau 90 : Nombre de titres miniers et autorisations transférés par type de permis.....	64
Tableau 91 : Nombre de titres et autorisations miniers transférés par type de substances	64
Tableau 92 : Répartition des cartes d'artisan minier par catégorie	65
Tableau 93: Production minière en tonne.....	66
Tableau 94: Production d'or par type d'exploitation en tonne	66
Tableau 95: Production industrielle des substances de carrières en m ³	66

Tableau 96 : Achat de biens et services locaux par les sociétés minières et les sous-traitants définis par l'arrêté de 2021.....	66
Tableau 97 : Achat de biens et services locaux, non définis par l'arrêté de 2021, des sociétés minières et leurs sous-traitants	66
Tableau 98 : Production nationale d'électricité en GWh	68
Tableau 99: Importations annuelles d'électricité selon le pays partenaire en GWh.....	68
Tableau 100 : Importations et productions annuelles d'électricité en GWh	68
Tableau 101 : Energie électrique livrée à la distribution par source en GWh	68
Tableau 102 : Nombre de centrales en service selon la nature.....	69
Tableau 103 : Cumul des puissances nominales installées hors solaire (en MW).....	69
Tableau 104 : Cumul des puissances solaires installées (en KWc) par acteur.....	69
Tableau 105 : Cumul des puissances souscrites par région (en MW)	70
Tableau 106 : Puissance de pointe mensuelle (MW) du RNI	70
Tableau 107 : Structure du Mix énergétique à la pointe (MW)	71
Tableau 108 : Longueur de nouvelles lignes de distribution du RNI (en km).....	71
Tableau 109 : Longueur du réseau de distribution de l'ABER (en km)	71
Tableau 110: Longueur du réseau de distribution de la SONABEL en km	71
Tableau 111: Longueur du réseau de distribution par région (km).	72
Tableau 112 : Longueur du réseau Basse Tension par région (en km) de la SONABEL	72
Tableau 113 : Longueur du réseau Haute Tension par région (en km) de la SONABEL.....	72
Tableau 114 : Nombre de nouvelles localités électrifiées par structure et par an.....	73
Tableau 115 : Nombre total de localités électrifiées par structure	73
Tableau 116 : Nombre de nouveaux branchements par structure.....	73
Tableau 117 : Nombre total d'abonnés par type de consommateurs	73
Tableau 118 : Nombre d'abonnés Basse Tension de la SONABEL par région.....	74
Tableau 119 : Nombre d'abonnés Moyenne et Haute Tension de la SONABEL par région	74
Tableau 120 : Nombre total d'abonnés de la SONABEL par région.....	75
Tableau 121 : Nombre d'abonnés des localités électrifiées par l'ABER par région	75
Tableau 122 : Nombre total d'abonnés par région	76
Tableau 123 : Taux d'électrification (en %) des ménages raccordés au réseau électrique selon le milieu de résidence	76
Tableau 124 : Taux de déserte selon le milieu de résidence	76
Tableau 125 : Taux de couverture selon le milieu de résidence.....	76
Tableau 126 : Taux de Couverture par région (en %).....	77
Tableau 127 : Energie électrique vendue par la SONABEL en GWh.....	77
Tableau 128 : Energie électrique vendue par région en GWh	78
Tableau 129 : Consommation en combustibles et lubrifiants des centrales de la SONABEL (en milliers de tonnes)	78

Tableau 130 : Consommation spécifique moyenne (g/kWh) par année	78
Tableau 131 : Coût global des combustibles et huiles (en milliard de FCFA) et Prix de revient moyen du kWh	79
Tableau 132 : Taux de recouvrement des factures de la SONABEL par type de clients (en %).....	79
Tableau 133 : Nombre d'agrément techniques de la profession d'entrepreneur de réseaux ou de centrales électriques accordés	79
Tableau 134 : Nombre d'agrément techniques dans le cadre des hydrocarbures	79
Tableau 135 : Puissance installée par kit en kWc dans le cadre du projet back up Solaire	80
Tableau 136 : Nombre de bénéficiaires du projet back up Solaire	80
Tableau 137 : Puissance installée par kit en kWc dans le cadre du projet back up solaire à large échelle	80
Tableau 138 : Nombre de bénéficiaires du projet back up Solaire à large échelle.....	80
Tableau 139 : Estimations d'économie d'énergie	81
Tableau 140 : Nombre d'attestations de conformité et d'éligibilité d'équipements solaires	81
Tableau 141 : Nombre de diagnostics et audits énergétiques réalisés	81
Tableau 142 : Nombre de lampes et de luminaires LED installés.....	81
Tableau 143 : Nombre de lampadaires et kits solaires installés.....	81
Tableau 144 : Nombre d'infrastructures sociocommunitaires nouvellement électrifiées par kit solaire par le Ministère en charge de l'énergie	82
Tableau 145 : Nombre de lampadaires solaires et de chauffe-eau solaire déployés dans les infrastructures sociocommunitaires par le Ministère en charge de l'Energie.....	82
Tableau 146 : Projet d'installation d'équipements solaires dans les bâtiments publics	82
Tableau 147 : Nombres d'établissements scolaires électrifiés par source.....	82
Tableau 148 : Part des énergies renouvelables dans la production nationale et l'offre totale électrique (en %)	82
Tableau 149 : Nombre de Biodigesteurs	82
Tableau 150 : Cours moyen annuel du baril de pétrole (en dollar US et en FCFA)	83
Tableau 151 : Achats d'hydrocarbures par produit (en milliers de tonnes métriques)	83
Tableau 152 : Enlèvements d'hydrocarbures par produit (en milliers de m ³)	83
Tableau 153 : Quantité d'hydrocarbures vendue par produit (en milliers de m ³).....	83
Tableau 154 : Evolution des prix moyens de vente à la pompe du Super 91 (en FCFA par litre)	84
Tableau 155 : Evolution des prix moyens de vente à la pompe du Pétrole (en FCFA par litre)	84
Tableau 156 : Evolution des prix moyens de vente à la pompe du Gasoil (en FCFA par litre)	84
Tableau 157 : Evolution des prix moyens de vente à la pompe du mélange (en FCFA par litre).....	85
Tableau 158 : Prix de vente du Gaz butane (en FCFA/ bouteille de 2,75 kg).....	85
Tableau 159 : Prix de vente du Gaz butane (en FCFA/ bouteille de 6 kg)	85
Tableau 160 : Prix de vente du Gaz butane (en FCFA/ bouteille de 12,5 kg).....	86

ABRÉVIATIONS ET SIGLES

ABER	: Agence Burkinabè de l'Électrification Rurale
ANEEMAS	: Agence nationale d'encadrement des exploitations minières artisanales et semi-mécanisées
ANEREE	: Agence Nationale des Energies Renouvelables et de l'Efficacité Energétique
BCEAO	: Banque Centrale des Etats de l'Afrique de l'Ouest
BNAF	: Brigade nationale anti-fraude de l'or
BT	: Basse tension
BUMIGEB	: Bureau des mines et de la géologie du Burkina
CIDPH	: Comité Interministériel de Détermination des Prix des Hydrocarbures
CM	: Chargé de mission
COOPEL	: Coopérative d'électricité
CT	: Conseiller technique
DAD	: Direction des archives et de la documentation
DAF	: Direction de l'Administration des Finances
DAJC	: Direction des Affaires Juridiques et du Contentieux
DCPM	: Direction de la Communication et de la Presse Ministérielle
DDII	: Direction du développement institutionnel et de l'innovation
DDO	: Distillated Diesel Oil
DGC	: Direction générale des carrières
DGCM	: Direction générale du cadastre minier
DGD	: Direction générale des douanes
DGE	: Direction générale de l'énergie
DGESS	: Direction générale des études et des statistiques sectorielles
DGF	: Direction de la gestion des finances
DGI	: Direction générale des impôts
DGMG	: Direction générale des mines et de la géologie
DGTCP	: Direction générale du trésor et la comptabilité publique
Dircab	: Directeur de cabinet
DMP	: Direction des Marchés Publics
DRH	: Direction des ressources humaines
DREMC	: Directions régionales de l'énergie, des mines et des carrières
DSI	: Direction des services informatiques
FE	: Fonds d'équipement
FMDL	: Fonds minier de développement local
HT	: Haute Tension
IM	: Inspection des mines
INSD	: Institut national de la statistique et de la démographie
ITS	: Inspection Technique des Services
MEMC	: Ministère de l'énergie, des mines et des carrières
MT	: Moyenne tension
ND	: Non disponible
PIB	: Produit intérieur brut
PS	: Perception spécialisée
SONABEL	: Société nationale d'électricité du Burkina Faso
SOPAMIB	: Société de participation minière du Burkina
SONASP	: Société nationale des substances précieuses
SP/SGPEM	: Secrétariat permanent du suivi des grands projets énergétiques et miniers

- ST/CLPI** : Secrétariat technique du contenu local et de la promotion des investissements
SP/CNM- : Secrétariat permanent de la commission nationale des mines et du Fonds minier de
FMDL développement local
SP-ITIE : Secrétariat permanent de l'Initiative pour la transparence dans les industries extractives

UNITES DE MESURE

- g** : gramme
GW : GigaWatt
GWh : GigaWatt heure
Kg : kilogramme
Km² : kilomètre carré
kW : KiloWatt
kWh : KiloWatt heure
m³ : Mètre cube
MW : MégaWatt
MWc : MégaWatt crête
MWh : MégaWatt heure
t : tonne
Wc : Watt crête

1. PRESENTATION DU MINISTERE DE L'ENERGIE, DES MINES ET DES CARRIERES

1.1. Missions et attributions du Ministère

Conformément au décret N°2022-0996/PRES-TRANS/PM du 02 décembre 2022 portant attributions des membres du Gouvernement, le Ministère de l'Energie, des Mines et des Carrières (MEMC) assure la mise en œuvre et le suivi de la politique du Gouvernement en matière d'énergie, de mines et de carrières.

A ce titre le ministère a en charge :

- **En matière d'énergie :**

- l'élaboration et l'application de la législation et de la réglementation en matière de recherche, de production, d'approvisionnement et de distribution des produits énergétiques en relation avec les ministères compétents ;
- la planification stratégique du secteur de l'énergie ;
- la création, l'équipement et le contrôle des infrastructures énergétiques en relation avec les ministères compétents ;
- le contrôle, la production, l'approvisionnement et la distribution des énergies conventionnelles et renouvelables en relation avec les ministères compétents;
- la promotion des énergies nouvelles et renouvelables ;
- le développement et la promotion de l'électrification rurale ;
- la promotion des économies d'énergies et l'efficacité énergétique ;
- le suivi et la coordination de la mise en œuvre des conventions sous régionales, régionales et internationales dans le domaine énergétique en relation avec les ministères compétents ;
- la promotion du contenu local dans le domaine de l'énergie en relation avec les ministères compétents ;
- la sécurisation des sites et ouvrages énergétiques stratégiques en relation avec les ministères compétents.

- **En matière de mines et de carrières :**

- la valorisation de la préférence nationale dans le secteur minier ;
- l'assainissement du cadastre minier ;
- la diligence d'une enquête sur les flux financiers illicites dans le domaine ;
- l'instauration de la transparence dans le processus d'octroi des titres ;
- l'optimisation des recettes financières et des retombées socioéconomiques du secteur des mines ;
- l'application de la politique de valorisation des substances minérales ;
- l'élaboration et la mise en œuvre des stratégies de développement des carrières ;
- l'application de la politique de recherche géologique et minière et du contrôle de son exécution ;
- la promotion, la coordination, le contrôle et le suivi des activités relatives à la recherche, à la mise en

- valeur et à l'utilisation des ressources minérales ;
- la collecte et la diffusion des informations techniques et statistiques relatives à l'industrie minérale ;
 - l'élaboration des normes et le contrôle de leur application ;
 - la négociation en collaboration avec les ministères compétents, des conventions d'investissements miniers entre l'Etat et les entreprises minières ;
 - la prise en compte des études et notices d'impact sur l'environnement, dans les projets et programmes de développement miniers.

1.2. Organisation du Ministère

Pour la conduite de ses missions, il a été adopté le décret **N°2023-0255/PRES-TRANS/PM/MEMC** du 21 Mars 2023, portant organisation du Ministère de l'Energie, des Mines et des Carrières (MEMC). Ainsi, le MEMC est organisé autour des structures suivantes :

- le Cabinet du Ministre ;
- le Secrétariat général.

1.2.1 Le Cabinet du Ministre

Le Cabinet du Ministre de l'Energie, des Mines et des Carrières comprend :

- le Directeur de cabinet ;
- les Conseillers techniques ;
- les Chargés de mission ;
- le Secrétariat particulier ;
- le Protocole ;
- le Service de sécurité du Ministre ;
- les structures de mission ;
- les structures transversales rattachées au Cabinet.

Les structures de mission sont :

- le Secrétariat permanent de la commission nationale des mines et du fonds minier de développement local (SP/CNM-FMDL) ;
- l'Inspection de l'énergie et des mines (IDEM) ;
- la Brigade nationale anti-fraude de l'or (BNAF) ;
- le Secrétariat technique du contenu local et de la promotion des investissements (ST/CLPI) ;
- le Secrétariat permanent du suivi des grands projets énergétiques et miniers (SP/SGPEM).

Les structures transversales rattachées au Cabinet sont :

- l'Inspection technique des services (ITS) ;
- la Direction de la communication et des relations presses (DCRP);
- la Direction de la gestion des finances (DGF).

1.2.2. Le Secrétariat général

Le Secrétariat général comprend les structures centrales, les structures déconcentrées, les structures rattachées et les services du Secrétariat général.

1.2.2.1. Les structures centrales

Les structures centrales s'entendent des directions générales spécifiques et des structures transversales rattachées au Secrétariat général.

- **Les Directions générales spécifiques sont :**
 - la Direction générale de l'énergie (DGE) ;
 - la Direction générale des mines et de la géologie (DGMG) ;
 - la Direction générale des carrières (DGC) ;
 - la Direction générale du cadastre minier (DGCM)
- **Les structures transversales rattachées au Secrétariat général**

Les structures transversales rattachées au Secrétariat général sont chargées des questions communes à toutes les structures du ministère et forment, avec les structures transversales rattachées au Cabinet, le programme « Pilotage et soutien » du département ministériel.

Il s'agit :

- de la Direction générale des études et des statistiques sectorielles (DGESS)
- de la Direction de la solde et de l'ordonnancement (DSO)
- du Bureau comptable matières principal (BCMP)
- de la Direction des marchés publics (DMP) ;
- de la Trésorerie ministérielle (TM) ;
- de la Direction des ressources humaines (DRH) ;
- de la Direction des archives et de la documentation (DAD) ;
- de la Direction des systèmes d'information (DSI) ;
- de la Direction du développement institutionnel et de l'innovation (DDII) ;
- de la Direction des affaires juridiques et du contentieux (DAJC).

Il convient de souligner que la DSO et la TM ne sont pas encore opérationnalisées.

1.2.2.2. Les structures déconcentrées

Les structures déconcentrées sont essentiellement les directions régionales de l'énergie, des mines et des carrières (DREMC). En 2023, aucune DREMC n'était opérationnalisée.

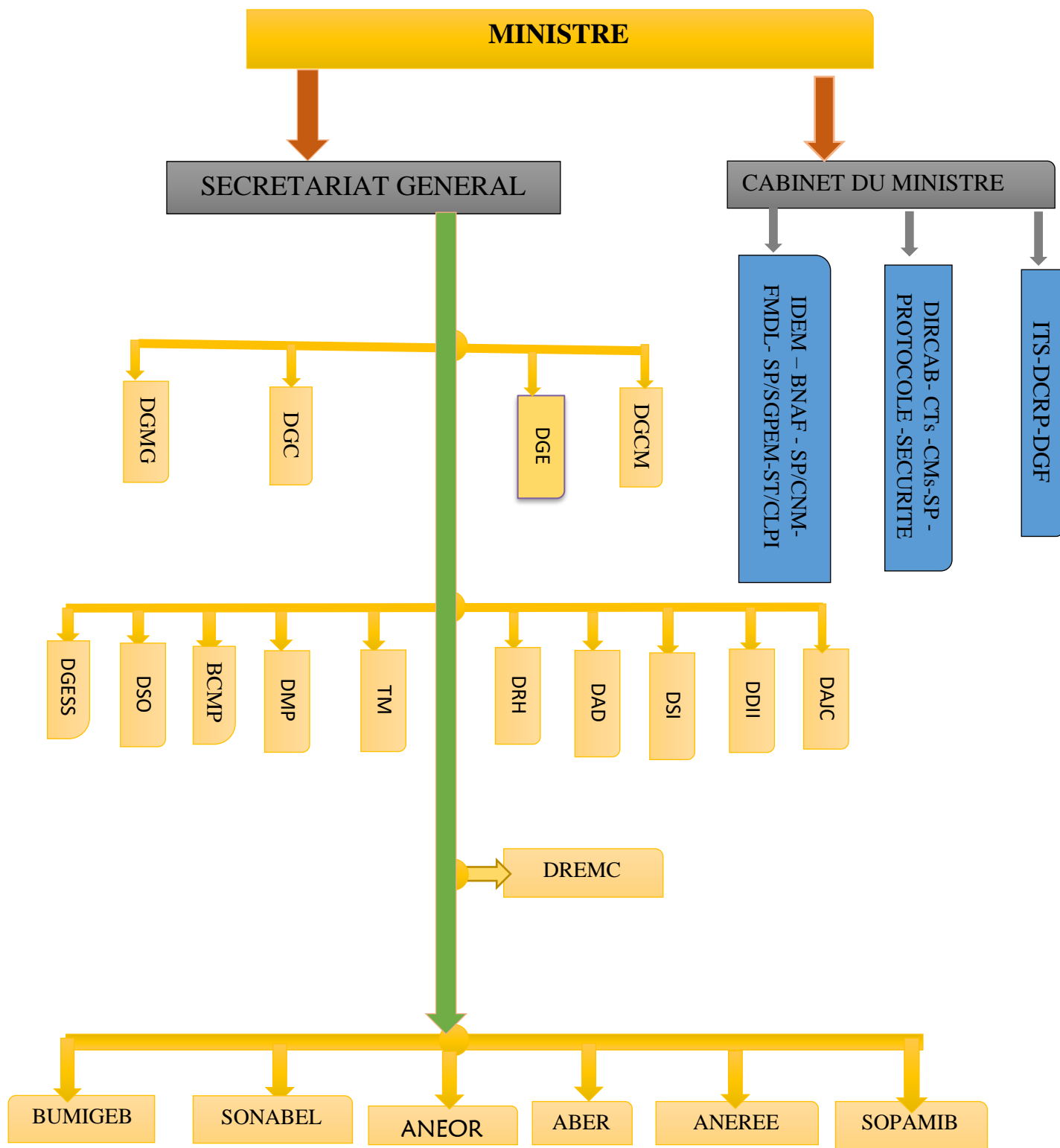
1.2.2.3. Les structures rattachées

Dans le cadre de la mise en œuvre de leurs activités, les structures rattachées ont un lien fonctionnel avec les programmes dont elles concourent à la mise en œuvre. Ce sont :

- l'Agence burkinabè de l'électrification rurale (ABER) ;
- l'Agence nationale des énergies renouvelables et de l'efficacité énergétique (ANEREE) ;
- la Société nationale d'électricité du Burkina (SONABEL) ;
- le Bureau des mines et de la géologie du Burkina (BUMIGEB) ;
- l'Agence nationale des exploitations d'or (ANEOR) ;
- la Société de participation minière du Burkina (SOPAMIB).

L'ex ANEEMAS qui devrait évoluer en Agence nationale des exploitations d'or (ANEOR) a été transformé en Société d'état sous l'appellation « Société national des substances précieuses (SONASP) ». En 2023, la SOPAMIB n'était pas encore opérationnalisée.

1.3. Organigramme du Ministère de l'Énergie, des Mines et des Carrières



2. CHIFFRES CARACTERISTIQUES

Désignation	Unité	2022 (A)	2023 (B)	Ecart /2022 (B-A)
Nombre de mines industrielles en Production	Nombre	11	12	1
Production d'or	Tonnes	58,159	57,338	-0,82
Nombre d'emplois directs dans les industries minières	Nombre	18 995	18 863	-132
Proportion d'emplois occupés par les nationaux dans les mines	%	95,3	96,1	0,8
Nombre d'emplois directs dans les entreprises de carrières	Nombre	1 181	1 130	-51
Nombre de carrières en exploitation	Nombre	35	31	-4
Contribution du secteur des mines et carrières par régies de recettes	Million de FCFA	540 984	539 391	-1 593
Contribution des industries extractives au PIB aux prix courants	Milliards de FCFA	11 779,5	12 328,5	549
Part des industries extractives dans le PIB	%	14,5	14,8	0,3
Proportion des achats locaux des biens et services dans la consommation des	%	32,65	37,81	5,16
Production nationale d'énergie électrique	GWh	1 013,5	1 137,7	124,2
Importation totale d'énergie électrique	GWh	1 492,2	1 582,2	90
Energie totale livrée à la distribution	GWh	2 452,8	2 660,9	208,1
Taux de couverture électrique nationale	%	49,99	52,2	2,21
Taux d'électrification national urbain	%	86,96	87,04	0,08
Taux d'électrification national rural	%	5,49	7,02	1,53
Taux d'électrification national	%	25,24	26,29	1,04
Puissance installée	MW	501,08	601,02	99,94
Localités électrifiées	Nombre	1 169	1 287	118
Part des énergies renouvelables dans la production nationale	%	14,49	21,90	7,41
Abonnés à l'électricité	Nombre	1 052 869	1 119 179	66 310

3. RESSOURCES HUMAINES ET FINANCIERES

3.1. Ressources humaines

Tableau 1: Evolution de l'effectif du personnel des structures centrales par catégorie et par sexe

Catégorie	2014	2015	2016	2017	2018	2019	2020	2021	2022	2023
Cadres supérieurs	99	84	90	91	100	100	165	276	264	238
Hommes	87	69	80	80	84	83	140	237	224	195
Femmes	12	15	10	11	16	17	25	39	40	43
Cadres moyens	39	33	38	43	45	48	48	103	114	114
Hommes	23	17	18	20	27	28	29	62	74	71
Femmes	16	16	20	23	18	20	19	41	40	43
Agents d'exécution	31	25	27	30	35	39	43	83	83	72
Hommes	18	12	14	16	17	22	29	49	50	42
Femmes	13	13	13	14	18	17	14	34	33	30
Agent d'appui	45	44	44	34	31	33	41	80	74	71
Hommes	40	39	37	29	25	28	34	71	66	63
Femmes	5	5	7	5	6	5	7	9	8	8
Ensemble	214	186	199	198	211	220	297	542	535	495
Hommes	168	137	149	145	153	161	232	419	414	371
Femmes	46	49	50	53	58	59	65	123	121	124

Source : DRH

Tableau 2 : Répartition du personnel des structures centrales par tranche d'âge

Tranche d'âge	2014	2015	2016	2017	2018	2019	2020	2021	2022	2023
Moins de 20 ans	0	0	0	0	0	0	0	0	0	0
20 à 29 ans	34	7	15	17	24	15	23	63	57	34
30 à 39 ans	88	98	95	103	108	107	164	285	261	234
40 à 49 ans	75	51	55	47	46	61	73	146	162	173
50 à 59 ans	17	30	34	30	32	36	36	48	55	54
60 ans et plus	0	0	0	1	1	1	1	0	0	0
Ensemble	214	186	199	198	211	220	297	542	535	495

Source : DRH

Tableau 3 : Répartition du personnel des structures centrales par ancienneté au MEMC

Tranche d'ancienneté	2014	2015	2016	2017	2018	2019	2020	2021	2022	2023
Moins de 5 ans	107	107	118	122	139	140	218	397	319	236
5 à 9 ans	74	44	40	51	39	29	38	56	109	163
10 à 14 ans	18	18	20	10	15	27	25	59	57	53
15 à 19 ans	11	17	11	4	6	7	7	17	30	30
20 à 24 ans	4	0	9	6	7	6	6	10	16	8
25 à 29 ans	0	0	1	5	4	7	0	0	3	4
30 à 35 ans	0	0	0	0	1	4	3	3	1	0
35 et plus	0	0	0	0	0	0	0	0	0	1
Ensemble	214	186	199	198	211	220	297	542	535	495

Source : DRH

Tableau 4 : Evolution de l'effectif du personnel du BUMIGEB par catégorie et par sexe

Catégorie	2014	2015	2016	2017	2018	2019	2020	2021	2022	2023
Cadres Supérieurs	44	40	38	38	40	43	41	40	41	41
Cadres Moyens	46	45	46	43	45	39	55	53	56	67
Agents d'exécution	89	83	81	73	72	69	66	67	69	84
Ensemble	179	168	165	154	157	151	162	160	166	192
Femmes	23	23	24	25	25	23	27	27	29	32
Hommes	156	145	141	129	132	128	135	133	137	160

Source : BUMIGEB

Tableau 5 : Répartition de l'effectif du personnel du BUMIGEB par tranche d'âge

Tranche d'âge	2014	2015	2016	2017	2018	2019	2020	2021	2022	2023
Moins de 20 ans	0	0	0	0	0	0	0	0	0	0
20 à 29 ans	23	15	9	1	2	3	9	5	9	12
30 à 39 ans	62	67	74	74	72	70	76	70	62	71
40 à 49 ans	35	31	28	31	38	42	45	58	63	75
50 à 59 ans	58	55	54	48	45	36	32	27	32	34
60 ans et plus	1	0	0	0	0	0	0	0	0	0
Ensemble	179	168	165	154	157	151	162	160	166	192

Source : BUMIGEB

Tableau 6 : Evolution de l'effectif du personnel de la SONASP ((ex-ANEEMAS) par catégorie et par sexe

Catégorie	2015	2016	2017	2018	2019	2020	2021	2022	2023
Cadres supérieurs	1	1	10	12	14	14	15	15	15
Cadres moyens	0	0	13	27	37	35	34	34	33
Agents d'exécution	0	0	2	3	4	4	3	3	5
Agents d'appui	0	0	2	3	4	4	4	4	7
Ensemble	1	1	27	45	59	57	56	56	60
Hommes	1	1	16	28	41	40	42	42	46
Femmes	0	0	11	17	18	17	14	14	14

Source : SONASP

Tableau 7 : Répartition de l'effectif du personnel de la SONASP (ex-ANEEMAS) par tranche d'âge

Tranche d'âge	2015	2016	2017	2018	2019	2020	2021	2022	2023
Moins de 20 ans	0	0	0	0	0	0	0	0	0
20 à 29 ans	0	0	6	10	14	12	7	5	1
30 à 39 ans	0	0	15	26	29	31	35	33	37
40 à 49 ans	0	0	4	5	12	11	13	17	21
50 à 59 ans	1	1	2	4	4	3	1	1	1
60 ans et plus	0	0	0	0	0	0	0	0	0
Ensemble	1	1	27	45	59	57	56	56	60

Source : SONASP

Tableau 8 : Evolution de l'effectif du personnel de la SONABEL par catégorie et par sexe

Catégorie	2015	2016	2017	2018	2019	2020	2021	2022	2023
Cadres supérieurs Cadres moyens	295	305	333	356	371	399	444	429	439
Agents d'exécutions (maitrise)	354	455	434	428	448	426	397	495	538
Agents d'appui (exécution)	954	951	1049	1093	1074	1280	1200	1053	961
Ensemble	1603	1711	1816	1877	1893	2105	2041	1977	1938
Hommes	1367	1418	1514	1551	1574	1760	1702	1650	1613
Femmes	236	293	302	326	319	345	339	327	325

Source : SONABEL

Tableau 9 : Répartition de l'effectif du personnel de la SONABEL par tranche d'âge

Tranche d'âge	2015	2016	2017	2018	2019	2020	2021	2022	2023
Moins de 20 ans	0	0	0	0	0	1	1	0	0
20 à 29 ans	126	126	141	162	132	280	204	134	187
30 à 39 ans	502	574	661	686	701	753	752	733	735
40 à 49 ans	531	519	493	495	518	535	564	599	554
50 à 59 ans	444	492	521	534	542	536	520	511	462
60 ans et plus	0	0	0	0	0	0	0	0	0
Total	1603	1711	1816	1877	1893	2105	2041	1977	1938

Source : SONABEL

Tableau 10: Evolution de l'effectif du personnel de l'ANEREE par catégorie et par sexe

Catégorie	2017	2018	2019	2020	2021	2022	2023
Cadres supérieurs	25	34	34	35	34	31	31
Cadres moyens	5	11	10	12	13	11	15
Agents d'exécution	0	0	0	0	0	0	0
Agents d'appui	7	9	9	9	10	9	9
Ensemble	37	54	53	56	57	51	55
Hommes	26	36	36	39	38	34	39
Femmes	11	18	17	17	19	17	16

Source : ANEREE

Tableau 11: Répartition de l'effectif du personnel de l'ANEREE par tranche d'âge

Tranche d'âge	2017	2018	2019	2020	2021	2022	2023
Moins de 20 ans	0	0	0	0	0	0	0
20 à 29 ans	5	9	6	7	6	4	3
30 à 39 ans	28	36	37	38	38	31	34
40 à 49 ans	4	7	8	9	11	14	17
50 à 59 ans	0	2	2	2	2	2	1
60 ans et plus	0	0	0	0	0	0	0
Ensemble	37	54	53	56	57	51	55

Source : ANEREE

Tableau 12 : Evolution de l'effectif du personnel de l'ABER par catégorie et par sexe

Catégorie	2015	2016	2017	2018	2019	2020	2021	2022	2023
Cadres supérieurs	12	12	12	12	14	26	23	22	25
Cadres moyens	3	5	6	6	6	5	6	13	8
Agents d'exécution	2	2	2	2	2	2	2	4	1
Agents d'appui	5	7	7	7	8	8	8	0	8
Ensemble	22	26	27	27	30	41	39	39	42
Hommes	16	20	20	20	22	32	28	29	33
Femmes	6	6	7	7	8	9	11	10	9

Source : ABER

Tableau 13 : Répartition de l'effectif du personnel de l'ABER par tranche d'âge

Tranche d'âge	2015	2016	2017	2018	2019	2020	2021	2022	2023
Moins de 20 ans	0	0	0	0	0	0	0	0	0
20 à 29 ans	1	0	0	0	0	0	0	0	1
30 à 39 ans	10	15	15	15	16	22	14	13	19
40 à 49 ans	5	5	6	6	5	12	9	21	17
50 à 59 ans	6	6	5	5	6	4	4	4	5
60 ans et plus			1	1	1	1	1	1	0
Ensemble	22	26	27	27	28	39	28	39	42

Source : ABER

3.2. Ressources financières du ministère

Tableau 14 : Evolution du budget du MEMC (en millions de FCFA)

	2014	2015	2016	2017	2018	2019	2020	2021	2022 ¹	2023
Dépenses courantes	3 379	3 819	3 436	3 905	3 533	5 663	5 020	12 979	9 769	8 465
Personnel	423	477	629	815	484	697	946	1 448	1 926	1 633
Fonctionnement (acquisition de biens et services)	228	299	189	338	290	360	285	508	1 196	728
Transferts courants	2 728	3 043	2 618	2 752	2 759	4 606	3 788	11 023	6 647	6 103
Dépenses en capital (Équipement et investissement)	13 388	19 059	26 537	3 518	4 373	273	0	17 835	39 121	31 320
Financement sur budget national	715	5 259	6 148	18	0	273	0	9 249	6 638	3 364
Financement sur ressources extérieurs	12 673	13 800	20 389	3 500	0	0	0	8 586	32 483	27 955
Subventions	5 932	5 300	12 242	3 500	0	0	0	710	8 028	14 443
Prêts	6 741	8 500	8 147	0	0	0	0	7 876	24 455	13 512
Total	16 767	22 878	29 973	7 423	7 107	5 936	5 020	30 814	48 890	39 785

Source : DGF

Tableau 15: Exécution des dépenses budgétaires hors financements extérieurs du Ministère (en millions de FCFA)

	2014	2015	2016	2017	2018	2019	2020	2021	2022 ²	2023
Dépenses courantes	3 343	3 782	3 431	3 328	2 532	5 617	4 540	10 591	9 376	8 697
Personnel	397	457	629	629	355	696	522	1 448	1 926	1 635
Fonctionnement	218	283	184	328	222	315	231	388	895	959
Transferts courants	2 728	3 042	2 618	2 371	1 955	4 606	3 788	8 755	6 555	6 103
Dépenses en capital	3 798	11 284	12 648	764	4 373	273	0	13 063	9 085	28 834
Total	7 141	15 066	16 079	4 092	7 978	5 890	4 540	23 654	18 461	37 531

Source : DGF

Tableau 16 : Dotations de transferts courants par structure (en millions de FCFA)

	2014	2015	2016	2017	2018	2019	2020	2021	2022	2023
BUMIGEB	2 048	2 048	2 087	2 338	2 159	1 850	971	1 250	700	1 000
SONASP	-	-	135	400	300	500	425	900	900	1 083
ABER						1 295	1 505	1 505	1 430	1 480
ANEREE						1 019	1 150	1 150	1 100	1 003
Total	2 048	2 048	2 222	2 738	2 459	4 664	4 051	4 805	4 130	4 566

Source : DGF

¹ Budget MEMC

² Dépenses MEMC

Tableau 17 : Exécution des transferts courants par structure (en millions de FCFA)

	2014	2015	2016	2017	2018	2019	2020	2021	2022	2023
BUMIGEB	1 611	1 837	836	1 558	1 392	1 850	971	1 059	700	750
ANEEMAS	-	-	135	400	300	500	425	895	900	1 083
ABER						1 295	1 505	1 505	1 430	1 455
ANEREE					763	1 575	1 158	1 265	1 149	1 003
Total	1 611	1 837	971	1 958	2 455	5 220	4 059	4 724	4 179	4 291

Sources: DGF/BUMIGEB/ANEEMAS/ABER/ANEREE

Tableau 18 : Recouvrements des recettes des mines et carrières (en millions de FCFA)

	2014	2015	2016	2017	2018	2019	2020	2021	2022	2023
Redevances proportionnelles	30890	31142	38642	42556	50763	59188	91235	113770	108669	105716
Taxes superficielles	3730	7948	7901	10132	11081	8639	12477	11084	11 333	10 948
Droits fixes	465	403	275	1136	1604	921	1013	691	468	974,7
Vente sur or saisi BNAF			18	0	0	0	64	0	1	0
Amendes/BNAF					186	61	31	17	21	752,7
Pénalités	12	99	54	96	165	191	479	370	2 346	2 205
Frais de dossier (comptoir d'achat)	0	0	2	2	7	4	6	4	1	2,6
FMDL (1%) ³	-	-	-	-	450	3309	27 584	27098	26 273	20 758
Dividendes	1 107	2548	6789	2768	3688	2523	6 499	25 202	29 929	38 620
Total	36 203	42 140	53 680	56 688	67 944	74 836	139388	178236	179041	179974

Source : PS

Tableau 19 : Recouvrements des recettes dans le domaine de l'électricité (en millions de FCFA)

	2014	2015	2016	2017	2018	2019	2020	2021	2022	2023
Frais de dossier d'agrément technique d'électricité	-	-	-	7	11	7	33	41	33	26
Taxes de Soutien et de développement des activités audiovisuelles	1 680	2 188	2 846	2 788	3 839	4 090	1 664	994	7 271	8 363
TOTAL	1 680	2 188	2 846	2 795	3 850	4 097	1 696	1 035	7 304	8 389

Source : PS

³ Représente 1% du chiffre d'affaires hors taxe (HT) des sociétés minières et celles des carrières

SECTION MINES ET CARRIERES

4. DONNEES SOCIOECONOMIQUES

4.1. Personnel employé dans les sociétés minières

Tableau 20 : Personnel employé dans les sociétés minières en exploitation selon l'origine

Origine	2014	2015	2016	2017	2018	2019	2020	2021	2022	2023
Nationaux	1868	5220	4539	8701	8938	10581	9686	14284	18 106	18120
Expatriés	616	462	872	655	1718	765	595	465	889	743
Origine non déclaré	0	0	0	115	0	1269	0	0	0	0
Ensemble	2484	5682	5411	9471	10656	12615	10281	14749	18995	18863

Source : DGMG

Tableau 21 : Effectifs des employés par société minière en exploitation

N°		2014	2015	2016	2017	2018	2019	2020	2021	2022	2023
01	SOCIETE DES MINES DE TAPARKO (SOMITA SA)	ND	795	766	636	636	704	680	503	520	467
02	BURKINA MINING COMPANY (BMC)	ND	379	ND	897	894	477	553	553	713	0
03	BALAJI GROUP KALSAKA MINING SA	ND	ND	-	-	-	-	-	-	-	0
04	SOCIETE DES MINES DE BELAHOURO (SMB) SA	ND	ND	-	-	-	-	-	-	-	0
05	ESSAKANE SA	2214	2226	2264	2288	2 430	2488	2483	2493	3001	2 939
06	NANTOU MINING SA	270	297	326	326	741	340	322	635	310	0
07	SEMAFO BOUNGOU SA	-	-	-	-	-	285	286	946	1223	945
08	SEMAFO BURKINA FASO SA	ND	828	814	770	739	771	744	1148	2004	2 018
09	BURKINA MANGANESE SARL	ND	ND	-	-	-	-	-	-	-	0
10	RIVERSTONE KARMA SA	-	695	927	1684	1 684	1196	761	1472	1023	1 308
11	NETIANA MINING COMPANY SA	-	-	-	125	125	18	17	17	74	0
12	KOMET RESSOURCES AFRIQUE SA	-	-	ND	199	199	ND	-	-	-	0
13	BISSA GOLD SA	ND	300	ND	1256	1 256	1267	1344	1357	1 829	1 902
14	ROXGOLD SANU SA	-	162	314	820	423	1252	372	680	963	961
15	HOUNDE GOLD OPERATION SA	-	-	-	470	1072	1062	1098	708	1 674	1 657
16	WAHGNION GOLD OPERATIONS SA	-	-	-	-	457	1467	1056	1954	2 790	3 054
17	SOCIETE DES MINES DE SANBRADO (SOMISA) SA	-	-	-	-	-	621	406	1860	1 504	1 502
18	OREZONE BOMBORE SA	-	-	-	-	-	617	105	185	1 156	1988
19	BOUERE DOHOUN GOLD OPERATIONS SA	-	-	-	-	-	50	22	60	60	0
20	NORGOLD SAMTENGA SA	-	-	-	-	-	-	32	32	32	-
21	SALMA MINING SA	-	-	-	-	-	-	-	146	119	122
Total		2484	5682	5411	9471	10656	12615	10281	14749	18 995	18 863

Source : DGMG

Tableau 22 : Emplois des sociétés en exploration

	2020	2021	2022	2023
Effectif	1216	2 400	1 082	646

Source : DGMG

Tableau 23 : Emplois des sociétés de carrières industrielles

SOCIETE	2020	2021	2022	2023
EBOMAF SA	120	124	124	131
CIMBURKINA SA	35	45	59	42
CIMAF	22	46	51	104
SOGEA-SATOM	48	48	56	54
SUZY CONSTRUCTION	16	ND	12	12
COMATRAP	77	100	96	55
BG-AFRICA SARL	37	64	70	69
ETYF & TRADE SARL	33	ND	46	46
ZONGO SAIDOU ANGE J.B	ND	45	12	12
GLOBEX CONSTRUCTION	47	45	48	47
COGEB INTERNATIONAL	78	89	66	69
EX.CA.F SUARL	16	15	7	10
AFRIC CARRIERES	58	38	59	55
KANAZOE FRERES	71	ND	60	35
COVEMI	32	40	31	31
TT MINING SARL	ND	28	36	12
ENTREPRISES DE CONSTRUCTION WOUMTABA	33	50	42	40
CHINA LONGFA SARL	-	28	28	26
GARANTIE SERVICE SARL	21	ND	16	16
CARRIERE GENERALE DU BURKINA SARL	23	43	40	34
AFRICAIN TRAVAUX PUBLICS	27	18	15	15
SONAF	26	23	25	24
CIM-CARRIERE SARL	ND	ND	31	36
LOCODIEN DE YAGOUHI ACHILLE	ND	ND	3	3
GREAT WALL ROCK MINING LIMITED SARL	ND	ND	8	26
QUEBEC AFRIQUE CARRIERE SARL	ND	ND	12	12
ENTREPRISE KANAZOE SALIFOU (EKS) SA	33	38	24	ND
INTERNATIONAL CARRIERES & SERVICES	ND	44	36	47
SOCOGED SARL	ND	ND	10	10
BURKINA PROSPERE ET MANAGEMENT SARL	ND	15	ND	ND
ASI'BF	14	23	16	15
FISA BURKINA	15	ND	0	ND
SOUROUBAT	25	33	0	ND
ECHA	8	16	0	ND
DIAMOND CIMENT BURKINA SA	ND	5	0	ND
AFRIC CEMENTS SA	-	ND	7	ND
ENTREPRISE TOUTE CONSTRUCTION SARL	-	-	4	4
TROPIC-AGRO-CHEM	-	-	26	26
SAREM	-	-	5	5
AFRIC CEMENTS SA	-	-	-	7
TOTAL	915	1063	1181	1130

Source : DGC

4.2. Poids du secteur des mines et des carrières dans le PIB

Tableau 24 : Contribution des industries extractives au PIB aux prix courants (en milliards de FCFA)

	2014	2015	2016	2017	2018	2019	2020	2021	2022	2023
VA extraction	627,9	599,0	698,9	865,2	964,8	1 183,2	1 963,4	1 999,1	1 898,1	1825,0
PIB	6 884,5	6 995,3	7 605,1	8 191,3	8 817,1	9 479,0	10322,3	10945,1	11779,5	12328,5

Sources : Comptes nationaux 2023/ INSD

Tableau 25 : Contribution des industries extractives au PIB en volume aux prix de l'année précédente chaînés (en milliards de FCFA)

	2014	2015	2016	2017	2018	2019	2020	2021	2022	2023
VA extraction	626,3	599,0	621,3	780,2	882,6	878,6	921,6	993,8	858,6	830,7
PIB	6 731,4	6 995,3	7 412,1	7 871,9	8 391,8	8 869,1	9 064,7	9 694,0	9 839,2	10 130,4

Sources : Comptes nationaux 2023 / INSD

Tableau 26 : Structure en pourcentage du PIB en volume aux prix de l'année précédente chaînés par secteur d'activité

SECTEURS	2014	2015	2016	2017	2018	2019	2020	2021	2022	2023
Primaire	23,7	22,1	22,3	20,4	21,0	20,1	17,9	17,3	18,5	16,3
Secondaire	25,5	25,5	24,1	24,8	25,8	24,8	29,5	28,5	28,7	29,3
Extraction	9,6	8,4	8,4	10,9	11,2	10,3	15,7	14,7	14,5	14,8
Tertiaire	41,9	43,2	44,4	43,8	43,3	44,4	45,0	45,4	42,7	43,6
Impôts et taxes	9,0	9,2	9,2	11,0	9,9	10,7	7,7	8,8	10,1	10,8
PIB	100	100	100	100	100	100	100	100	100	100

Source : Comptes nationaux 2023 / INSD

Tableau 27 : Contribution du secteur des mines et carrières par régies de recettes (en millions FCFA)

	2014	2015	2016	2017	2018	2019	2020	2021	2022	2023
DGTCP (Recettes de services)	35 096	39 591	46 892	56 688	67 944	73 796	139 389	178 236	179 042	179 977
DGI (Recettes fiscales)	73 003	62 226	69 387	88 208	90 527	106 674	107 885	193 747	258 988	258 665
DGD (Recettes douanières)	60 394	66 593	73 704	81 130	93 591	95 355	83 563	61 435	102 954	100 749
Ensemble	168 493	168 410	189 983	226 026	252 062	275 825	330 837	433 418	540 984	539 391

Source : PS

4.3. Commerce extérieur

Tableau 28 : Contribution du secteur minier aux exportations (en milliards FCFA)

	2014	2015	2016	2017	2018	2019	2020	2021	2022	2023
Exportations d'or	722,4	794,6	920,4	1085,4	1190,7	1 329,2	2 050,8	2 172,0	2 099,1	2 130,3
Exportations de minerai de zinc	43,1	32,7	53,7	95,8	103,7	90,9	61,4	87,7	34,6	30,8
Argent		0,9	1,9	2,9	1,7	1,7	3,8	4,0	3,2	3,3
Exportations totales	1 285,5	1 311,2	1499,3	1689,4	1815,9	1 910,7	2 518,0	2 806,1	2 841,9	2 710,1
Contribution de l'or aux exportations (%)	56,2	60,6	61,4	64,3	65,6	69,6	81,4	77,4	73,9	78,6

Source : INSD

Tableau 29 : Evolution des exportations du secteur des mines (en tonne)

	2014	2015	2016	2017	2018	2019	2020	2021	2022	2023
Or	42,5	41,8	38,7	46,4	52,5	50,8	62,7	67,4	58,2	57,2
Minerai de zinc	145 021,6	137 301,5	170 298,2	176 761	201 649,5	230 543,6	168 093,3	181253,4	51578,2	196,0
Argent	-	3,1	5,7	5,6	6,2	5,7	10,1	8,9	7,4	7,1

Source : INSD

4.4. Prix des matières premières, taxes et les redevances minières

Tableau 30 : Evolution du cours moyen de l'or et cours du dollar en FCFA

	2014	2015	2016	2017	2018	2019	2020	2021	2022	2023
Cours de l'or brut en \$US/Once	1 265,8	1 158,2	1 248,3	1 256	1 269	1 392,5	1 770,2	1 799,6	1 801,3	1 942,8
Cours du dollar en FCFA	512,04	591,44	528,49	582,02	555,7	585,97	575,22	555,49	623,7	605,89

Source : BCEAO/bulletin trimestriel

Tableau 31 : Taxes et redevances dans le secteur des mines (en millions F CFA)

	2014	2015	2016	2017	2018	2019	2020	2021	2022	2023
Droits fixes	464,5	402,5	275,0	1 135,7	1 603,6	921,2	1 013,1	691,2	468,3	974,7
Droits proportionnels	34 619,4	39 089,6	46 543,3	52 687,8	61 844,1	67 826,7	103 712,6	124 853,9	120 002,3	116 663,8
Total	35 083,9	39 492,2	46 818,2	53 823,5	63 447,6	68 747,9	104 725,7	125 545,1	120 470,6	117 638,5

Source : PS

Tableau 32 : Royalties ou redevances proportionnelles (en millions FCFA)

	2014	2015	2016	2017	2018	2019	2020	2021	2022	2023
Royalties	30 890	31 142	38 642	42 556	50 763	59 188	91 235	11 3770	108 669	105 716

Source : PS

4.5. Fonds Minier de Développement Local (FMDL)

Tableau 33 : Montants cumulés du FMDL des communes et régions en milliers de F CFA

Région	2019	2020	2021	2022	2023
BOUCLE DU MOUHOUN	3 844 589	7 413 709	6 606 368	5 389 003	2 683 823
CASCADES	859 128	2 864 074	3 052 995	2 149 813	1 308 719
CENTRE	486 867	575 761	680 610	460 390	226 149
CENTRE-EST	1 471 650	2 121 551	2 288 361	1 495 641	524 686
CENTRE-NORD	2 979 540	2 358 138	5 870 902	4 235 001	1 994 924
CENTRE-OUEST	2 877 295	2 830 970	2 670 446	1 785 486	627 810
CENTRE-SUD	1 040 848	987 806	1 786 422	892 073	420 165
EST	3 345 511	2 901 306	4 514 998	2 820 231	999 340
HAUTS-BASSINS	3 333 470	5 074 875	6 311 896	4 339 907	3 011 730
NORD	2 179 804	3 153 635	2 833 487	1 594 100	946 279
PLATEAU-CENTRAL	889 379	2 361 671	4 624 690	3 599 711	3 270 204
SAHEL	5 403 696	7 782 614	7 038 177	6 153 203	3 269 960
SUD-OUEST	1 127 901	1 301 917	1 572 299	1 053 592	494 069
Montant total reparti	29 839 679	41 728 027	49 851 651	35 968 153	19 777 860
Fonds de Soutien Patriotique	-	-	-	12 038 411	22 123 258

Source : SP/CNM-FMDL

Tableau 34 : Dotations du FMDL aux régions en milliers de FCFA

Région	2019	2020	2021	2022	2023
BOUCLE DU MOUHOUN	742 347	1 017 602	990 390	722 595	311 648
CASCADES	280 292	599 026	655 210	432 987	211 584
CENTRE	271 333	314 618	380 222	255 438	120 642
CENTRE-EST	338 727	422 275	454 696	289 537	119 928
CENTRE-NORD	733 049	555 069	922 058	597 813	268 889
CENTRE-OUEST	476 469	434 937	469 462	305 345	119 592
CENTRE-SUD	313 701	313 769	430 858	265 089	123 618
EST	596 853	572 586	798 744	465 855	169 924
HAUTS-BASSINS	672 282	798 709	1 002 434	650 841	358 004
NORD	452 550	523 952	545 033	320 674	159 443
PLATEAU-CENTRAL	272 690	505 283	864 625	609 313	395 640
SAHEL	1 058 896	1 125 708	1 182 041	906 540	390 160
SUD-OUEST	271 153	313 350	379 928	254 411	119 592
TOTAL	6 480 343	7 496 883	9 075 702	6 076 440	2 868 666

Source : SP/CNM-FMDL

Tableau 35 : Dotations du FMDL aux communes de la Boucle du Mouhoun en milliers de FCFA

Communes	2019	2020	2021	2022	2023
Bagassi	675 325	1 583 977	911 910	756 375	661 163
Balave	49 188	63 327	66 760	47 145	20 892
Bana	84 624	442 531	393 379	394 284	170 888
Barani	49 188	63 327	66 760	47 145	20 892
Bondokui	49 188	63 327	66 760	47 145	20 892
Bonborokuy	49 188	63 327	66 760	47 145	20 892
Boromo	49 188	63 327	66 760	47 145	20 892
Bourasso	49 188	63 327	66 760	47 145	20 892
Dedougou	49 188	63 327	66 760	47 145	20 892
Djibasso	49 188	63 327	66 760	47 145	20 892
Di	49 188	63 327	66 760	47 145	20 892
Dokuy	49 188	63 327	66 760	47 145	20 892
Doumbala	49 188	63 327	66 760	47 145	20 892
Douroula	49 188	63 327	66 760	47 145	20 892
Fara	49 188	63 327	66 760	47 145	20 892
Gassan	49 188	63 327	66 760	47 145	20 892
Gomboro	49 188	63 327	66 760	47 145	20 892
Gossina	49 188	63 327	66 760	47 145	20 892
Kassoum	49 188	63 327	66 760	47 145	20 892
Kiembara	49 188	63 327	66 760	47 145	20 892
Kombori	49 188	63 327	66 760	47 145	20 892
Kona	84 624	442 531	393 379	394 284	170 888
Kougny	49 188	63 327	66 760	47 145	20 892
Kouka	49 188	63 327	66 760	47 145	20 892
Lanfiera	49 188	63 327	66 760	47 145	20 892
Lankoue	49 188	63 327	66 760	47 145	20 892
Madouba	49 188	63 327	66 760	47 145	20 892
Nouna	49 188	63 327	66 760	47 145	20 892
Ouri	49 188	63 327	66 760	47 145	20 892
Ouarkoye	49 188	63 327	66 760	47 145	20 892
Pa	49 188	63 327	66 760	47 145	20 892
Pompoi	84 624	442 531	393 379	394 284	170 888
Poura	49 188	63 327	66 760	47 145	20 892
Safane	84 624	445 621	393 379	399 941	170 888
Sami	49 188	63 327	66 760	47 145	20 892
Sanaba	49 188	63 327	66 760	47 145	20 892
Siby	49 188	63 327	66 760	47 145	20 892
Sono	49 188	63 327	66 760	47 145	20 892
Solenzo	49 188	63 327	66 760	47 145	20 892
Tcheriba	49 188	63 327	66 760	47 145	20 892
Tansila	49 188	63 327	66 760	47 145	20 892
Toma	49 188	63 327	66 760	47 145	20 892
Tougan	49 188	63 327	66 760	47 145	20 892
Toeni	49 188	63 327	66 760	47 145	20 892
Yaba	49 188	63 327	66 760	47 145	20 892
Yaho	71 722	442 531	393 379	394 284	170 888
Ye	49 188	63 327	66 760	47 145	20 892
Total	3 102 242	6 396 107	5 615 978	4 666 407	2 372 175

Source : SP/CNM-FMDL

Tableau 36 : Dotations du FMDL aux communes des Cascades en milliers de FCFA

Communes	2019	2020	2021	2022	2023
Banfora	31 838	74 060	79 928	52 767	25 853
Beregadougou	31 838	74 060	79 928	52 767	25 853
Dakoro	50 634	577 077	599 430	462 661	354 667
Douna	31 838	74 060	79 928	52 767	25 853
Kankalaba	31 838	74 060	79 928	52 767	25 853
Loumana	31 838	74 060	79 928	52 767	25 853
Mangodara	31 838	74 060	79 928	52 767	25 853
Moussodougou	31 838	74 060	79 928	52 767	25 853
Niangoloko	31 838	74 060	79 928	52 767	25 853
Niankorodougou	50 634	577 077	599 430	462 661	354 667
Oueleni	31 838	74 060	79 928	52 767	25 853
Ouo	31 838	74 060	79 928	52 767	25 853
Sideradougou	31 838	74 060	79 928	52 767	25 853
Sindou	31 838	74 060	79 928	52 767	25 853
Soubakaniedougou	31 838	74 060	79 928	52 767	25 853
Tiefora	31 838	74 060	79 928	52 767	25 853
Wonlonkoto	31 838	74 060	79 928	52 767	25 853
Total	578 836	2 265 048	2 397 785	1 716 826	1 097 135

Source : SP/CNM-FMDL

Tableau 37 : Dotations du FMDL aux communes du Centre en milliers de FCFA

Communes	2019	2020	2021	2022	2023
Konki-ipala	30 662	35 755	42 689	28 906	13 746
Komsilga	30 662	35 755	42 689	28 906	13 746
Koubri	31 496	36 389	43 565	30 391	14 388
Pabre	30 662	35 755	42 689	28 906	13 746
Ouagadougou	30 662	35 755	42 689	28 906	13 746
Saaba	30 729	45 080	42 689	28 906	13 791
Tanghin-dassouri	30 662	35 755	43 380	30 030	22 343
Total	215 534	260 244	300 388	204 951	105 506

Source : SP/CNM-FMDL

Tableau 38 : Dotations du FMDL aux communes du Centre-Est en milliers de FCFA

Communes	2019	2020	2021	2022	2023
Andemtenga	34 993	42 390	47 448	30 827	13 396
Bagre	34 993	42 390	47 448	30 827	13 396
Bane	34 993	42 390	47 448	30 827	13 396
Baskoure	34 993	42 390	47 448	30 827	13 396
Beguedo	34 993	42 390	47 448	30 827	13 396
Bitou	34 993	42 390	47 448	30 827	13 396
Bissiga	34 993	42 390	47 448	30 827	13 396
Boussouma	34 993	42 390	47 448	30 827	13 396
Cominyanga	34 993	42 390	47 448	30 827	13 396
Dialgaye	34 993	42 390	47 448	30 827	13 396
Dourtenga	34 993	42 390	47 448	30 827	13 396
Garango	34 993	42 390	47 448	30 827	13 396
Gounghin	34 993	42 390	47 448	30 827	13 396
Kango	34 993	42 390	47 448	30 827	13 396
Komtoega	34 993	42 390	47 448	30 827	13 396
Koupela	34 993	42 390	47 448	30 827	13 396
Lalgaye	34 993	42 390	47 448	30 827	13 396
Niaogho	34 993	42 390	47 448	36 838	16 273
Ouargaye	34 993	42 390	47 448	30 827	13 396
Pouytenga	34 993	42 390	47 448	30 827	13 396
Sangha	34 993	42 390	47 448	30 827	13 396
Soudougui	34 993	42 390	47 448	30 827	13 396
Tenkodogo	34 993	42 390	47 448	30 827	13 396
Tensobentenga	34 993	42 390	47 448	30 827	13 396
Yargatenga	34 993	42 390	47 448	30 827	13 396
Yargo	34 993	42 390	47 448	30 827	13 396
Yonde	34 993	42 390	47 448	30 827	13 396
Zabre	118 126	469 953	457 684	306 114	13 396
Zoaga	34 993	42 390	47 448	30 827	13 396
Zonse	34 993	42 390	47 448	30 827	13 396
Total	1 132 923	1 699 276	1 833 665	1 206 103	404 758

Source : SP/CNM-FMDL

Tableau 39 : Dotations du FMDL aux communes du Centre-Nord en milliers de FCFA

Communes	2019	2020	2021	2022	2023
Barsalgho	66 059	53 940	84 288	54 839	24 849
Boala	66 059	53 940	84 288	54 839	24 849
Boulsa	66 059	53 940	84 288	54 839	24 849
Bouroum	66 059	53 940	84 288	54 839	24 849
Bourzanga	66 059	53 940	84 288	54 839	24 849
Boussouma	66 714	55 380	88 368	56 824	29 201
Dablo	66 059	53 940	84 288	54 839	24 849
Dargo	66 059	53 940	84 288	54 839	24 849
Guibare	182 482	106 962	745 103	535 444	347 972
Kaya	66 059	53 940	84 288	54 839	24 849
Kongoussi	66 059	53 940	84 288	54 839	24 849
Korsimoro	66 059	154 700	207 764	113 861	57 734
Mane	182 482	106 962	745 103	535 444	347 972
Nagbingou	81 697	64 326	243 882	254 463	32 735
Namissiguima	66 059	53 940	84 288	54 839	24 849
Nassare	66 059	53 940	84 288	54 839	24 849
Pensa	66 059	53 940	84 288	54 839	24 849
Piboare	66 059	53 940	84 288	54 839	24 849
Pissila	66 059	53 940	84 288	54 839	24 849
Rollo	66 059	53 940	84 288	54 839	24 849
Rouko	66 059	53 940	84 288	54 839	24 849
Sabce	182 482	106 962	745 103	535 444	347 972
Tikare	66 059	53 940	84 288	54 839	24 849
Tougouri	81 697	64 326	243 882	254 463	32 735
Yalgo	81 697	64 645	243 882	254 463	32 735
Zeguedeguïn	66 059	53 940	84 288	54 839	24 849
Ziga	66 059	53 940	84 288	54 839	24 849
Zimtanga	66 059	53 940	84 288	54 839	24 849
Total	2 246 491	1 803 069	4 948 844	3 637 188	1 726 036

Source : SP/CNM-FMDL

Tableau 40 : Dotations du FMDL aux communes du Centre-Ouest en milliers de FCFA

Communes	2019	2020	2021	2022	2023
Bakata	40 894	41 404	47 075	31 096	13 374
Bieha	40 894	41 404	47 075	31 096	13 374
Bingo	40 894	41 404	47 075	31 096	13 374
Bougnounou	40 894	41 404	47 075	31 096	13 374
Boura	40 894	41 404	47 075	31 096	13 374
Imasgo	40 894	41 404	47 075	31 096	13 374
Dalo	40 894	41 404	47 075	31 096	13 374
Dassa	40 894	41 404	47 075	31 096	13 374
Didyr	40 894	41 404	47 075	31 096	13 374
Gao	40 894	41 404	47 075	31 096	13 374
Godyr	40 894	41 404	47 075	31 096	13 374
Cassou	40 894	41 404	47 075	31 096	13 374
Kindi	40 894	41 404	47 075	31 096	13 374
Kokologo	40 894	41 404	47 075	31 096	13 374
Kordie	40 894	41 404	47 075	31 096	13 374
Koudougou	40 894	368 984	47 075	31 096	13 374
Kyon	462 351	125 171	253 145	180 334	13 374
Leo	40 894	41 404	47 075	31 096	13 374
Nanoro	40 894	41 404	47 075	31 096	13 374
Niabouri	40 894	41 404	47 075	31 096	13 374
Nandiala	40 894	41 404	47 075	31 096	13 374
Nebelianayou	40 894	41 404	47 075	31 096	13 374
Pela	40 894	41 404	47 075	31 096	13 374
Poa	40 894	41 404	47 075	31 096	13 374
Pouni	40 894	41 404	47 075	31 096	13 374
Ramongo	44 823	41 404	47 075	31 096	13 374
Reo	462 351	452 752	253 145	180 334	13 374
Sabou	40 894	41 404	47 075	31 096	13 374
Sapouy	40 894	41 404	47 075	31 096	13 374
Sigle	40 894	41 404	47 075	31 096	13 374
Silly	40 894	41 404	47 075	31 096	13 374
Soaw	40 894	41 404	47 075	31 096	13 374
Sourgou	40 894	41 404	47 075	31 096	13 374
Tenado	40 894	41 404	47 075	31 096	13 374
Thyou	40 894	41 404	47 075	31 096	13 374
To	40 894	41 404	47 075	31 096	13 374
Zamo	40 894	41 404	47 075	31 096	13 374
Zawara	40 894	41 404	47 075	31 096	13 374
Total	2 400 826	2 396 033	2 200 984	1 480 141	508 212

Source : SP/CNM-FMDL

Tableau 41 : Dotations du FMDL aux communes du Centre-Sud en milliers de FCFA

Communes	2019	2020	2021	2022	2023
Bere	35 337	35 353	48 256	29 731	13 822
Binde	35 337	35 353	48 256	29 731	13 822
Doulougou	35 337	37 318	62 981	91 592	47 742
Gaongo	35 337	35 353	48 256	29 731	13 822
Gogo	35 337	35 353	48 256	29 731	13 822
Gomboussougou	35 337	35 353	48 256	29 731	13 822
Guiaro	91 086	35 353	471 303	29 731	13 822
Guiba	35 337	35 353	48 256	29 731	13 822
Ipelce	35 337	35 353	48 256	29 731	13 822
Kayao	35 337	35 353	48 256	29 731	13 822
Kombissiri	35 337	35 724	49 184	29 913	13 822
Manga	35 337	35 353	48 256	29 731	13 822
Nobere	35 337	35 353	48 256	29 731	13 822
Po	35 337	35 353	48 256	29 731	13 822
Sapone	35 337	35 353	48 256	29 731	13 822
Tiebele	35 337	35 353	48 256	29 731	13 822
Toece	35 337	35 353	48 256	29 731	13 822
Zecco	35 337	35 353	48 256	29 731	13 822
Ziou	35 337	35 353	48 256	29 731	13 822
Total	727 147	674 037	1 355 564	626 935	296 538

Source : SP/CNM-FMDL

Tableau 42 : Dotations du FMDL aux communes de l'Est en milliers de FCFA

Communes	2019	2020	2021	2022	2023
Bartiebougou	54 608	54 420	73 450	44 107	17 087
Bilanga	54 608	54 420	73 450	44 107	17 087
Bogande	54 608	54 420	73 450	44 107	17 087
Botou	54 608	54 420	73 450	44 107	17 087
Diabo	54 608	54 420	73 450	44 107	17 087
Diapangou	55 636	54 420	84 610	44 107	17 087
Diapaga	54 608	55 976	73 450	44 107	17 087
Fada-n'gourma	54 608	54 420	73 450	44 107	17 087
Foutouri	54 608	54 420	73 450	44 107	17 087
Gayeri	54 608	54 420	73 450	44 107	17 087
Kantchari	54 608	54 420	73 450	50 994	17 345
Koala	70 245	64 805	233 045	243 730	24 973
Kompienga	54 608	54 420	73 450	44 107	17 087
Liptougou	54 608	54 420	73 450	44 107	17 087
Logobou	54 608	54 420	73 450	44 107	17 087
Madjoari	54 608	54 420	73 450	44 107	17 087
Mani	70 245	64 805	233 045	243 730	24 973
Matiakoali	54 608	54 420	73 450	44 107	17 087
Namounou	54 608	54 420	73 450	44 107	17 087
Pama	54 608	54 420	73 450	44 107	17 087
Partiaga	1 296 550	891 475	1 476 194	801 150	369 113
Piela	54 608	54 420	73 450	44 107	17 087
Thion	54 608	54 420	73 450	44 107	17 087
Tambaga	54 608	54 420	73 450	44 107	17 087
Tansarga	54 608	54 420	73 450	44 107	17 087
Tibga	54 608	54 420	73 450	44 107	17 087
Yamba	54 608	54 420	73 450	44 107	17 087
Total	2 748 658	2 328 720	3 716 254	2 354 052	829 405

Source : SP/CNM-FMDL

Tableau 43 : Dotations du FMDL aux communes des Hauts-Bassins en milliers de FCFA

Communes	2019	2020	2021	2022	2023
Bama	53 821	63 404	78 622	51 492	27 176
Banzon	53 820	63 404	78 622	51 492	27 176
Bekuy	53 820	63 404	78 622	51 492	27 176
Bereba	53 820	63 404	78 622	51 492	27 176
Bobo-dioulasso	53 820	63 404	84 081	51 674	27 332
Boni	53 820	63 404	78 622	51 492	27 176
Dande	54 816	82 115	90 196	73 300	35 919
Djigouera	53 820	63 404	78 622	51 492	27 176
Faramana	53 820	63 404	78 622	51 492	27 176
Fô	53 820	63 404	78 622	51 492	27 176
Founzan	53 820	63 404	78 622	51 492	27 176
Hounde	936 828	2 228 424	2 772 574	1 996 717	1 767 502
Kangala	53 820	63 404	78 622	51 492	27 176
Karangasso-sambla	54 942	63 521	82 581	74 118	34 281
Karangasso-vigue	53 820	63 404	78 622	51 492	27 767
Kayan	53 820	63 404	78 622	51 492	27 176
Koloko	53 820	63 404	78 622	51 492	27 176
Koti	53 820	63 404	78 622	51 492	27 176
Koumbia	53 820	63 404	78 622	51 492	27 176
Koundougou	53 820	63 404	78 622	51 492	27 176
Kourouma	53 820	63 404	78 622	51 492	27 176
Kourignon	53 820	63 404	78 622	51 492	27 176
Lena	53 820	63 404	78 622	51 492	27 176
Morolaba	53 820	63 404	78 622	51 492	27 176
Ndorola	53 820	63 404	78 622	51 492	27 176
Orodara	53 820	63 404	78 622	51 492	27 176
Padema	53 820	63 404	78 622	51 492	27 176
Peni	53 820	63 404	78 622	51 492	27 176
Samogoniri	53 820	63 404	78 622	51 492	27 176
Samorogouan	53 820	63 404	78 622	51 492	27 176
Satiri	53 820	63 404	78 622	51 492	27 176
Sindo	53 820	63 404	78 622	51 492	27 176
Toussiana	53 820	63 404	78 622	51 492	27 176
Total	2 661 188	4 276 166	5 309 462	3 689 067	2 653 729

Source : SP/CNM-FMDL

Tableau 44 : Dotations du FMDL aux communes du Nord en milliers de FCFA

Communes	2019	2020	2021	2022	2023
Arbolle	42 391	48 997	53 318	32 850	15 965
Bagare	42 391	48 997	53 318	32 850	15 965
Banh	42 391	48 997	53 318	32 850	15 965
Barga	42 391	48 997	53 318	32 850	15 965
Bassi	42 391	48 997	53 318	32 850	15 965
Boken	42 391	48 997	53 318	32 850	15 965
Boussou	42 391	48 997	53 318	32 850	15 965
Gomponsom	42 391	48 997	53 318	32 850	15 965
Gourcy	42 391	48 997	53 318	32 850	15 965
Kalsaka	42 391	48 997	53 318	32 850	15 965
Kain	42 391	48 997	53 318	32 850	15 965
Kirsi	42 391	48 997	53 318	32 850	15 965
Kossouka	42 391	48 997	53 318	32 850	15 965
Koumbri	42 391	48 997	53 318	32 850	15 965
La-todin	42 391	48 997	53 318	32 850	15 965
Leba	42 391	48 997	53 318	32 850	15 965
Namissiguima	248 964	604 388	371 119	160 391	161 929
Ouahigouya	42 391	48 997	53 318	32 850	15 965
Ouindigui	42 391	48 997	53 318	32 850	15 965
Oula	248 964	604 388	371 119	160 391	161 929
Pilimpikou	42 391	48 997	53 318	32 850	15 965
Rambo	42 391	48 997	53 318	32 850	15 965
Samba	42 391	48 997	53 318	32 850	15 965
Senguenega	42 391	48 997	53 318	32 850	15 965
Sole	42 391	48 997	53 318	32 850	15 965
Tangaye	42 391	48 997	53 318	32 850	15 965
Thiou	42 391	48 997	53 318	32 850	15 965
Titao	42 391	48 997	53 318	32 850	15 965
Tougo	42 391	48 997	53 318	32 850	15 965
Yako	42 391	48 997	53 318	32 850	15 965
Zogore	42 391	48 997	53 318	32 850	15 965
Total	1 727 254	2 629 682	2 288 454	1 273 426	786 836

Source : SP/CNM-FMDL

Tableau 45 : Dotations du FMDL aux communes du Plateau Central en milliers de FCFA

Communes	2019	2020	2021	2022	2023
Absouya	30 759	54 950	92 753	65 609	42 344
Boudri	32 260	715 903	1 826 391	1 686 772	1 325 428
Bousse	30 759	54 950	92 753	65 609	42 344
Dapelgo	30 759	54 950	92 753	65 609	42 344
Kogho	30 759	54 950	92 753	65 609	42 344
Laye	30 759	54 950	92 753	65 609	42 344
Loumbila	30 759	54 950	92 753	65 609	42 344
Megue	30 759	54 950	92 753	65 609	42 344
Mogtedo	30 759	54 950	92 753	65 609	742 419
Nagreongo	30 759	54 950	92 753	65 609	42 344
Niou	30 759	54 950	92 753	65 609	42 344
Oroumanega	30 759	54 950	92 753	65 609	42 344
Saolgo	30 759	54 950	92 753	65 609	42 344
Sourougoubila	30 759	54 950	92 753	65 609	42 344
Toeguen	30 759	54 950	92 753	65 609	42 344
Zam	30 759	55 551	93 633	65 928	42 694
Ziniare	30 759	55 054	104 621	68 001	45 536
Zitenga	30 759	150 250	251 378	119 362	83 327
Zorgho	30 759	54 950	92 753	65 609	42 344
Zoungou	30 759	54 950	92 753	65 609	42 344
Total	616 689	1 855 964	3 760 065	2 989 802	2 874 565

Source : SP/CNM-FMDL

Tableau 46 : Dotations du FMDL aux communes du Sahel en milliers de FCFA

Communes	2019	2020	2021	2022	2023
Arbinda	94 277	100 967	107 427	81 260	35 247
Bani	94 277	101 287	107 427	81 260	35 247
Baraboule	94 277	100 967	107 427	81 260	35 247
Boundore	94 277	100 967	107 427	81 260	35 247
Deou	94 277	100 967	107 427	81 260	35 247
Diguel	94 277	100 967	107 427	81 260	35 247
Djibo	94 277	100 967	107 427	81 260	35 247
Dori	94 277	100 967	107 427	81 260	35 247
Falagountou	1 039 565	2 113 552	1 638 946	1 648 213	1 016 940
Gorgadji	94 277	100 967	107 427	81 260	35 247
Gorom-gorom	1 039 565	2 113 552	1 638 946	1 648 213	1 016 940
Kelbo	94 277	100 967	107 427	81 260	35 247
Koutougou	94 277	100 967	107 427	81 260	35 247
Mansila	94 277	100 967	107 427	81 260	35 247
Markoye	97 300	107 232	107 427	81 260	35 247
Nassoumbou	94 277	100 967	107 427	81 260	35 247
Oursi	94 277	100 967	107 427	81 260	35 247
Pobe-mengao	94 277	100 967	107 427	81 260	35 247
Sampelga	94 277	100 967	107 427	81 260	35 247
Sebba	94 277	100 967	107 427	81 260	35 247
Seytenga	94 277	100 967	107 427	81 260	35 247
Solhan	94 277	100 967	107 427	81 260	35 247
Tankounadie	94 277	100 967	107 427	81 260	35 247
Tin-akoff	94 277	100 967	107 427	81 260	35 247
Titabe	94 277	100 967	107 427	81 260	35 247
Tongomayel	94 277	100 967	107 427	81 260	35 247
Total	4 344 800	6 656 907	5 856 137	5 246 662	1 862 868

Source : SP/CNM-FMDL

Tableau 47 : Dotations du FMDL aux communes du Sud-Ouest en milliers de FCFA

Communes	2019	2020	2021	2022	2023
Batie	30 598	35 306	42 585	28 542	13 374
Bouroum-bouroum	30 598	35 306	42 585	28 542	13 374
Boussera	30 598	35 306	42 585	28 542	13 374
Boussoukoula	30 598	35 306	42 585	28 542	13 374
Dano	30 598	35 306	42 585	28 542	13 374
Diebougou	30 598	35 306	42 585	28 542	13 374
Dissihn	30 598	35 306	42 585	28 542	13 374
Djigoue	30 598	35 306	42 585	28 542	13 374
Dolo	30 598	35 306	42 585	28 542	13 374
Gaoua	30 598	35 306	42 585	28 542	13 374
Gbomblora	30 598	35 306	42 585	28 542	13 374
Bondjigui	30 598	35 306	42 585	28 542	13 374
Gueguere	30 598	35 306	42 585	28 542	13 374
Iolonioro	30 598	35 306	42 585	28 542	13 374
Kampti	30 598	35 306	42 585	28 542	13 374
Koper	30 598	35 306	42 585	28 542	13 374
Kpuere	30 598	35 306	42 585	28 542	13 374
Legmoin	30 598	35 306	42 585	28 542	13 374
Loropeni	30 598	35 306	42 585	28 542	13 374
Malba	30 598	35 306	42 585	28 542	13 374
Midebdo	30 598	35 306	42 585	28 542	13 374
Nako	30 598	35 306	42 585	28 542	13 374
Niego	30 598	35 306	42 585	28 542	13 374
Ouessa	30 598	35 306	42 585	28 542	13 374
Oronkua	30 598	35 306	42 585	28 542	13 374
Perigban	30 598	35 306	42 585	28 542	13 374
Tiankoura	30 598	35 306	42 585	28 542	13 374
Zambo	30 598	35 306	42 585	28 542	13 374
Total	856 748	988 567	1 192 371	799 182	374 472

Source : SP/CNM-FMDL

4.6. Taxe superficière aux collectivités territoriales

Tableau 48 : Montants cumulés (communes et régions) de la répartition de la taxe superficière en milliers de FCFA

Région	2014	2015	2016	2017	2018	2019	2020	2021	2022	2023
Boucle du Mouhoun	4 100	610 000	326 900	452 700	417 000	45 739	737 528	285954	287 452	295 894
Cascades	6 000	62 600	124 900	292 900	150 000	167 071	207 008	196641	189 956	189 296
Centre	3 600	6 000	1 200	9 800	0	550	772	2 214	3 825	1 208
Centre-Est	92 000	91 200	89 800	136 800	136 000	144 239	138 716	53 555	143 938	169 328
Centre-Nord	240 300	317 700	358 800	408 200	452 800	423 140	421 708	512414	597 568	630 267
Centre-ouest	15 000	14 400	14 300	18 600	31 700	5 378	50 735	38 057	23 580	23 145
Centre-Sud	24 600	57 100	34 500	539 800	484 500	60 667	52 838	63 959	61 450	59 026
Est	12 300	17 700	15 700	63 900	81 000	67 932	72 995	71 000	95 480	79 701
Hauts-Bassins	3 100	47 900	138 700	99 900	151 300	71 223	83 748	286331	181 729	166 720
Nord	66 200	87 300	57 600	62 600	136 100	124 883	124 010	123299	120 867	120 017
Plateau Central	3 100	6 600	2 300	77 300	84 600	90 475	99 665	108245	140 999	130 484
Sahel	317 600	260 000	395 900	219 800	307 900	389 807	322 950	316565	308 621	302 218
Sud-Ouest	9 600	97 800	114 700	124 400	130 000	256 639	182 806	158576	111 197	22 319
Total	797 500	1 676 300	1 675 300	2 506 700	2 562 900	1 847 743	2 495 479	221681 0	2 266 668	2 189 623

Source : DGCM

Tableau 49 : Répartition de la taxe superficière aux régions en milliers de FCFA

Régions	2 014	2 015	2 016	2 017	2 018	2 019	2020	2021	2022	2023
Boucle du Mouhoun	410	61 019	32 699	45 273	48 522	4 574	73 753	28 595	28 745	29 589
Cascades	601	6 258	12 494	29 295	15 002	16 707	20 701	19 664	18 995	18 930
Centre	353	597	121	980	0	55	77	221	382	121
Centre-est	9 205	9 122	8 981	13 734	13 617	14 424	13 872	5 356	14 393	16 933
Centre-Nord	24 028	32 173	35 873	40 804	45 280	42 314	42 171	51 241	59 756	63 027
Centre-Ouest	1 499	1 442	1 436	1 863	3 167	538	5 073	3 806	2 358	2 314
Centre-Sud	271	628	378	5 907	5 324	6 067	5 284	6 396	6 145	5 903
Est	1 228	1 496	1 571	6 383	9 675	6 793	7 299	7 100	9 548	7 970
Hauts-Bassins	313	4 793	12 063	9 986	15 100	7 122	8 375	28 633	18 172	16 672
Nord	6 633	8 738	5 755	6 261	13 614	12 488	12 401	12 330	12 086	12 002
Plateau Central	312	657	235	7 734	8 456	9 047	9 966	10 825	14 099	13 048
Sahel	28 870	23 520	35 985	21 973	30 842	38 981	32 295	31 656	30 862	30 222
Sud-Ouest	866	8 892	10 435	12 440	12 994	133 664	18 281	15 858	11 119	2 232
Total	74 587	159 334	158 027	202 633	221 594	292 774	249 548	221681	226 666	218 962

Source : DGCM

Tableau 50 : Répartition de la taxe superficielle aux communes bénéficiaires de la région de la Boucle du Mouhoun en milliers de FCFA

Communes	2014	2015	2016	2017	2018	2019	2020	2021	2022	2023
Bagassi	202	124 191	66 013	84 436	88 513	35 316	40 550	41 858	41 972	42 510
Bana	131	104 776	44 767	63 610	68 354	328	124 003	42 511	42 061	42 554
Bondokuy	74	276	72	540	1 233	0	1 911	10	72	0
Boromo	0	276	22	208	0	0	0	243	234	344
Dedougou	78	62	18	120	694	221	0	0	92	0
Douroula	0	62	18	120	79	0	0	0	0	0
Fara	322	180	159	116	0	1 159	1 349	774	88	0
Gassan	67	0	55	0	0	320	3	0	65	210
Gomboro	0	0	26	104	4	0	0	151	89	343
Gossina	102	223	286	334	334	96	0	429	108	563
Kiembara	0	63	0	0	633	0	0	0	149	141
Kona	267	104 962	44 913	63 172	69 197	211	123 887	42 400	41 952	41 999
Kougny	140	0	138	334	334	417	330	0	173	210
Lankoé	0	93	0	0	633	0	0	0	149	141
Oury	350	346	38	746	312	153	98	183	215	788
Pâ	350	62	182	84	193	166	306	587	490	410
Poura	0	0	55	0	0	497	537	219	0	0
Pompoï	259	104 697	44 834	63 763	67 468	377	122 212	42 023	42 059	42 995
Safané	620	1 482	47 229	66 427	69 273	871	123 907	43 588	45 211	50 357
Siby	0	319	0	0	0	0	0	0	0	119
Tchériba	132	146	165	122	192	0	132	249	227	113
Toma	140	223	138	334	334	96	326	0	248	0
Tougan	0	1 615	69	0	0	0	0	162	0	0
Yaba	67	34	55	0	0	0	0	0	140	0
Yaho	278	104 776	44 903	62 548	334	169	123 871	41 747	41 779	42 297
Yé	137	164	138	334	459	768	354	226	1 126	210
Total	3 718	549 030	294 290	407 452	368 575	41 165	663 775	257 360	258 707	266 304

Source : DGCM

Tableau 51 : Répartition de la taxe superficielle aux communes bénéficiaires de la région des Cascades en milliers de FCFA

Communes	2014	2015	2016	2017	2018	2019	2020	2021	2022	2023
Banfora	233	625	351	637	1 202	886	0	255	266	0
Bérégadougou	46	18	0	7	180	46	111	898	70	688
Dakoro	417	25 563	54 347	126 922	60 693	68 967	81 149	81 146	81 140	81 271
Douna	51	121	0	0	0	0	0	0	0	0
Loumana	308	278	267	512	288	466	923	920	914	1 038
Mangodara	282	96	334	338	419	127	557	1 121	270	387
Niangoloko	1 055	690	426	855	1 085	2 363	4 794	1 252	3 108	1 030
Niankorodougou	462	25 742	54 347	127 041	60 655	69 008	82 329	81 552	81 214	81 356
Ouo	890	1 079	766	4 894	5 663	3 990	9 080	3 978	1 440	2 227
Sidéradougou	610	773	802	1 658	2 884	2 823	4 581	3 044	1 415	698
Sindou	106	253	153	180	138	138	276	275	273	309
Soubakaniedougou	96	281	0	0	0	0	0	0	0	0
Tiéfora	527	477	652	615	1 816	1 549	2 508	2 538	847	1 362
Wolokonto	325	332	0	0	0	0	0	0	0	0
Total	5 410	56 326	11244 4	26365 9	13502 2	15036 4	18630 8	17697 9	17096 0	17036 6

Source : DGCM

Tableau 52 : Répartition de la taxe superficielle aux communes bénéficiaires de la région du Centre en milliers de FCFA

Communes	2014	2015	2016	2017	2018	2019	2020	2021	2022	2023
Tanghin-Dassouri	0	2 331	1 085	0	0	0	0	1 092	1 357	0
Koubri	0	0	0	385	0	0	0	0	0	887
Ouagadougou	1 586	3 041	0	0	0	0	0	0	0	0
Pabré	1 586	0	0	0	0	0	0	0	0	0
Saaba	0	0	0	8 435	0	495	695	900	2 085	200
Total	3 173	5 372	1 085	8 819	0	495	695	1 992	3 443	1 087

Source : DGCM

Tableau 53 : Répartition de la taxe superficielle aux communes bénéficiaires de la région du Centre-Est en milliers de FCFA

Communes	2014	2015	2016	2017	2018	2019	2020	2021	2022	2023
Andemtenga	143	0	0	126	209	209	95	0	0	0
Bagré	93	45	153	157	0	0	108	0	0	74
Bane	399	0	56	0	157	0	0	0	0	74
Baskoure	0	0	0	0	0	0	0	25	22	20
Béguédo	50	47	50	2 063	10	105	0	192	161	131
Bissiga	0	0	0	0	30	0	0	0	0	618
Bitou	425	353	177	0	1 965	486	1 077	464	104	15
Boussouma (Boulgou)	0	0	274	358	145	171	0	198	69	72
Comin-yanga	379	0	0	0	30	0	0	0	0	0
Dialgayé	45	0	45	58	60	24	315	271	184	285
Dourtenga	0	0	0	0	30	0	0	0	0	0
Garango	45	261	270	607	365	300	380	206	0	33
Gounghin	0	0	0	0	0	0	0	0	0	185
Kando	98	0	0	0	209	509	316	113	0	0
Komtoèga	58	213	106	406	199	105	136	75	73	439
Koupela	75	105	45	184	269	233	410	296	207	119
Lalgayé	0	0	0	0	30		0	0	0	0
Niaogho	108	130	50	37 085	36 504	36 784	36 720	42 991	49291	48877
Ouargayé	0	0	22	0	656	0	49	0	0	0
Pouytenga	97	0	0	0	0	0	0	0	0	57
SANGHA	76	246	0	0	0	0	0	0	0	
Soudougou	983	1 516	681	1 325	2 262	10 322	3 435	483	448	568
Tansobentenga	0	0	0	0	0	0	0	97	184	686
Tenkodogo	99	95	164	201	243	195	315	173	0	802
Yargatenga	34	30	24	0	0	0	54	137	76	15
Yondé	117	122	111	354	0	0	0	0	0	0
Yargo	0	0	0	0	0	0	0	122	207	215
Zabré	79 043	78 546	78 460	79 278	78 719	79 504	80 227	1 265	78407	99108
Zoaga	373	282	89	936	115	869	1 208	1 090	103	0
ZONSE	102	111	56	0	157	0	0	0	0	0
Total	82 841	82 100	80 831	123 140	122 365	129 815	124 844	48 198	129 544	152 393

Source : DGCM

Tableau 54 : Répartition de la taxe superficielle aux communes bénéficiaires de la région Centre Nord en milliers de FCFA

Communes	2014	2015	2016	2017	2018	2019	2020	2021	2022	2023
Barsalogho	1 131	154	401	1 700	540	88	192	357	367	158
Boala	390	177	25	0	201	119	327	320	109	90
Boulsa	169	266	70	104	906	1 007	703	125	89	90
Bouroum	21 600	26 789	31 709	31 779	63 237	49 605	36 233	34 507	33 808	32 995
Bourzanga	517	186	87	432	794	104	376	19	22	486
Boussouma (Sanmatenga)	1 303	440	2 798	1 275	7 151	1 060	1 172	4 779	11 432	1 053
Dablo	156	141	131	332	581	0	74	0	265	0
Dargo	67	0	0	0	0	0	0	0	0	0
Guibaré	62	82 614	90 521	102 988	103 268	103 197	103 211	130 302	154 580	154 712
Kaya	833	504	265	168	513	372	468	495	96	959
Kongoussi	445	206	194	1 886	1 033	389	995	472	306	1304
Korsimoro	779	133	101	684	695	235	7 457	6 910	7 183	43 814
Mané	87 449	82 780	90 699	103 428	103 671	102 974	103 615	130 542	154 644	155 567
Nagbingou	3 609	51	4 799	4 799	4 799	4 799	4 799	5 558	4 980	5 015
Namissiguima (Sanmatenga)	309	12	51	675	415	161	143	227	0	222
Nasséré	356	28	113	1 343	288	154	316	285	0	626
Pensa	286	149	378	189	752	630	1 267	2 293	2 229	1 569
Pibaoré	430	127	70	158	1 023	660	517	689	189	0
Pissila	330	35	0	189	248	123	195	112	469	0
Rollo	286	17	30	69	380	78	315	208	71	674
Rouko	62	83	0	172	350	0	414	261	185	252
Sabcé	87 387	82 580	90 584	103 484	103 174	102 824	103 564	130 330	154 310	154 912
Tikaré	263	51	56	200	598	205	456	198	235	252
Tougouri	3 694	3 954	4 799	5 102	5 730	5 730	5 873	5 845	6 184	5 823
Yalgo	3 609	3 650	4 799	4 799	5 229	4 799	4 799	4 934	4 920	5 015
Zeguedéguin	36	107	0	0	228	268	308	417	413	622
Zimtenga	521	144	137	1 217	674	191	636	165	22	889
Ziga	176	127	44	252	1 044	1 057	1 115	821	689	139
Total	216 254	285 505	322 860	367 425	407 521	380 826	379 538	461 171	537 811	567 238

Source : DGCM

Tableau 55 : Répartition de la taxe superficielle aux communes bénéficiaires de la région du Centre Ouest en milliers de FCFA

Communes	2014	2015	2016	2017	2018	2019	2020	2021	2022	2023
Bakata	0	36	0	0	0	0	0	0	0	0
Biéha	66	0	0	0	0	0	206	110	1	0
Bingo	0	0	0	0	0	0	0	0	977	0
Bougnoun	145	30	0	0	0	0	0	0	0	0
Boura	302	0	0	0	0	40	0	0	0	0
Cassou	100	0	0	0	0	0	0	0	0	0
Dalo	87	18	0	0	0	0	0	0	0	0
Dassa	119	73	216	62	92	53	0	4 883	343	521
Didyr	125	654	455	47	4 019	0	1 213	5 544	467	946
Godyr	44	211	125	0	3 346	0	0	915	74	428
Imasgo	38	0	0	0	0	0	225	148	152	134
Kindi	0	0	0	0	0	0	15	0	0	0
Kokologo	28	14	0	0	0	0	0	0	0	0
Kordié	101	8	0	0	0	0	396	336	308	134
Koudougou	88	0	0	0	0	0	167	121	108	134
Kyon	4 446	5 689	5 630	7 879	9 867	15	17 837	8 967	8 558	8 528
Léo	210	0	0	0	0	0	0	0	0	0
Nandiala						0	15	0	0	0
Nanoro	36	8	0	0	0	0	203	252	220	185
Niabouri	0	0	0	0	0	0	96	264	88	0
Nébiélianayou	170	0	0	0	0	0	0	0	0	0
Niambouri	162	0	64	106	0	0	0	0	0	0
Pella	0	0	0	0	0	0	32	64	64	32
Poa	0	0	0	0	0	0	15	0	0	0
Pouni	264	67	65	57	303	266	58	0	419	200
Poura	73	36	0	0	0	0	0	545	0	0
Ramongo	0	0	190	0	0	0	0	0	0	0
Réo	4 518	5 739	5 677	7 816	9 806	0	18 263	8 803	8 855	8 761
Sabou	198	14	6	0	0	0	0	0	0	0
Sapouy	547	204	168	672	245	2 223	2 229	1 046	0	235
Sigle	0	0	0	0	0	0	32	64	64	32
Silly	614	36	128	0	0	1 159	1 473	511	0	0
Soaw	36	8	0	0	0	0	117	81	43	0
Sourgou	170	0	6	0	0	0	58	54	0	0
Ténado	79	0	59	57	281	15	1 237	358	360	359
Thyou	86	26	6	0	0	0	0	0	0	0
To	252	0	0	0	0	40	0	0	0	0
Zamo	166	67	59	0	303	266	58	545	114	200
Zawara	245	36	69	0	243	763	639	641	0	0
Total	13 515	12 975	12 924	16 698	28 506	4 840	44 585	34 252	21 222	20 829

Source : DGCM

Tableau 56 : Répartition de la taxe superficielle aux communes bénéficiaires de la région du Centre Sud en milliers de FCFA

Commune	2014	2015	2016	2017	2018	2019	2020	2021	2022	2023
Béré	0	0	1 865	14 728	169	506	194	776	476	646
Bindé	0	2 131	665	12 510	268	284	264	664	318	459
Doulougou	4 261	0	19 304	22 506	29 249	1 784	2 654	1 427	3 451	2 601
Gaongo	0	1 130	0	0	0	0	0	32	0	0
Gogo	1 363	1 356	2 219	372 470	365 509	36 857	36 750	42 976	48 990	48 864
Gomboussougu	5 459	827	1 054	2 334	2 154	216	491	390	231	203
Guiaro	6 172	4 168	2 300	18 093	62 403	5 272	5 250	9 455	400	47
Guiba	401	1 455	665	5 685	168	178	72	32	0	213
Ipelse	0	0	0	0	0	0	0	270	86	0
Kayao	861	265	0	0	0	0	0	0	0	0
Kombissiri	0	0	0	39 895	3 659	0	732	338	861	0
Manga	0	1 984	665	5 685	168	178	221	262	140	43
Nobéré	401	25 900	4 514	5 685	168	178	72	0	0	0
Pô	1 162	2 761	619	6 065	3 882	143	485	225	135	47
Saponé	0	13 679	0	0	0	8 809	0	685	211	0
Tiébélé	1 342	831	180	9 543	5 104	195	369	0	0	0
Toece	0	0	0	0	0	0	0	32	0	0
Zecco	976	0	0	9 360	3 124	0	0	0	0	0
Ziou	1 949	0	0	9 360	3 124	0	0	0	0	0
Total	54 122	24 346	56 486	34 050	533 920	479 151	54 600	47 554	55 305	53 123

Source : DGCM

Tableau 57 : Répartition de la taxe superficielle aux communes bénéficiaires de la région de l'Est en milliers de FCFA

Communes	2014	2015	2016	2017	2018	2019	2020	2021	2022	2023
Bilanga	195	570	499	714	985	1 675	731	691	1215	394
Bartiebougou	54	15	112	0	3 028	0	0	0	352	0
Bogandé	167	190	0	72	76	71	584	224	257	486
Botou	58	169	0	0	0	0	0	0	0	0
Coalla	4 065	3 782	4 831	4 915	5 587	5 133	5 091	4 842	0	0
Comin-Yanga	0	101	0	0	0	0	0	0	0	0
Diabo	0	0	0	0	30	0	0	0	0	185
Diapaga	1 052	1 195	116	0	791	3	2 321	1 073	0	0
Diapangou	0	0	0	76	192	0	0	923	31	281
Fada N'Gourma	75	257	75	45	882	19	18	2 299	31	108
Foutouri	0	0	117	168	7 268	0	0	12	1181	0
Gayéri	406	1 731	234	2 411	3 768	270	232	388	3788	231
Kantchari	723	271	112	0	1 158	347	2 811	1 085	4997	381
Koala										4799
Kompienga	51	406	0	0	0	0	418	222	221	375
Liptougou	441	428	86	175	818	770	424	464	359	189
Logbou	0	0	0	0	0	0	84	0	0	0
Manni	111	3 872	4 799	5 030	538	5 306	5 706	5 079	5075	5 190
Matiacoali	515	1 374	1 431	3 220	1 327	2 043	651	12	9303	865
Namounou	0	0	0	0	0	0	368	0	0	0
Pama	1 566	0	170	207	1 607	2 808	1 112	201	167	134
Partiaga	1 092	1 402	769	38 809	41 948	40 670	43 198	44 756	56 634	56 176
Piéla	223	262	286	1 494	563	1 398	643	508	1136	490
Siétougou	18	0	0	0	0	0	0	0	0	0
Tambaga	93	0	8	0	0	0	84	0	0	0
Tansarga	0	0	8	0	0	0	0	0	0	0
Thion	130	36	0	115	581	607	1 220	1 120	1178	1446
Tibga	0	105	186	0	0	0	0	0	0	0
Yamba	0	0	303	0	129	19	0	0	0	0
Total	11 036	16 167	14 139	57 451	71 274	61 139	65 695	63 899	85 932	71 730

Source : DGCM

Tableau 58 : Répartition de la taxe superficielle aux communes bénéficiaires de la région des Hauts-Bassins en milliers de FCFA

Commune	2014	2015	2016	2017	2018	2019	2020	2021	2022	2023
Bama	0	0	0	0	0	0	0	0	6545	0
Béréba	64	23	74	0	594	643	569	777	444	466
Bobo-Dioulasso	173	6 876	213	3 245	0	48	132	1 678	1260	27
Boni	502	197	18 000	467	691	1 076	427	917	898	735
Dandé	0	0	18 000	9 000	2 070	0	19 516	6 171	20768	9 679
Founzan	614	382	182	933	1 994	1 932	2 167	1 118	568	587
Houndé	424	29 093	189	32 518	33 603	40 552	1 794	215 215	123511	113 290
Karangasso-Sembla	0	4 500	31 470	23 648	52 068	2 644	18 144	21 898	318	14 573
Karangasso-Vigué	446	612	2 637	5 396	3 537	12 516	4 085	2 882	1419	4 537
Koti	64	0	1 139	116	300	663	1 017	897	192	369
Koumbia	97	757	104	2 185	4 489	3 104	7 353	2 326	2182	1 844
Kourouma	0	0	0	0	0	0	4 530	0	2292	2 389
Lena	0	61	163	260	224	0	1 086	20	85	0
Péni	388	637	402	200	1 164	924	1 662	520	3067	1 084
Toussiana	46	0	54 000	11 910	35 433	0	12 891	3 279	0	466
Total	2 817	43 139	126 571	89 878	136 167	64 101	75 374	257 698	163 556	150 046

Source : DGCM

Tableau 59 : Répartition de la taxe superficielle aux communes bénéficiaires de la région du Nord en milliers de FCFA

Communes	2014	2015	2016	2017	2018	2019	2020	2021	2022	2023
Arbolé	110	257	218	178	514	0	557	1032	405	188
Bagaré	0	131	0	0	0	0	0	0	0	0
Banh	526	183	0	0	2 185	0	0	31	82	107
Barga	180	106	28	353	162	151	211	551	0	58
Bassi	84	0	0	0	219	506	149	0	951	113
Bokin	114	195	17	238	482	1 201	595	813	741	582
Boussou	0	85	0	0	0	0	0	0	0	0
Gomponsom	72	0	74	0	0	0	682	645	303	4
Gourcy	0	29	65	0	753	274	357	59	257	417
Kaïn	160	18	0	0	2 185	0	0	31	82	107
Kalsaka	2 415	259	65	28	666	708	880	707	1132	91
Kirsi	0	100	65	0	355	0	259	651	75	0
Kossouka	36	156	0	28	311	56	257	55	0	91
Koumbri	346	200	96	448	592	694	459	1146	82	313
Lâ-Todin	300	152	0	0	0	0	0	189	0	137
Leba	28	0	0	0	0	40	93	59	107	276
Namissiguima (Yatenga)	50 596	73 097	49 801	26 165	53 687	51 742	50 452	50 492	49 710	50 753
Ouahigouya	86	86	124	626	528	881	735	1121	197	515
Ouindigui	318	0	196	138	317	166	398	275	0	796
Oula	367	52	80	25 738	53 508	51 361	49 994	50 074	49 757	50 145
Pilimpikou	36	8	0	0	0	300	536	365	332	162
Rambo	121	186	56	200	365	1 137	517	110	226	91
Samba	77	91	0	0	0	300	620	682	456	147
Séguénéga	390	270	215	721	460	679	284	159	905	255
Sollé	330	59	0	0	0	0	0	0	0	0
Tangaye	111	1 282	52	104	282	168	46	151	89	343
Thiou	347	146	79	141	2 896	357	252	399	171	450
Titao	833	634	343	1 038	1 135	814	812	490	82	1 795
Tougo	84	63	65	0	219	483	376	0	905	0
Yako	1 411	566	134	98	69	369	2 093	680	1 632	37
Yamba	169	198	0	0	0	0	0	0	0	0
Zogoré	0	35	26	104	637	6	0	0	89	44
Total	59 649	78 643	51 797	56 345	122 526	112 395	111 612	110 967	108 780	108 017

Source : DGCM

Tableau 60 : Répartition de la taxe superficière aux communes bénéficiaires de la région du Plateau central en milliers de FCFA

Communes	2014	2015	2016	2017	2018	2019	2020	2021	2022	2023
Ambouya	51	292	0	195	98	396	795	59	159	139
Bartiébougou	0	18	0	0	0	0	0	0	0	0
Boudry	931	1 539	696	31 769	36 124	36 782	37 094	36 299	46 482	47 846
Boussé	38	99	84	151	159	675	652	1 188	1 187	823
Dapelgo	0	0	0	0	0	0	37	822	317	2 761
Kogho	39	81	44	198	927	831	671	42	0	0
Loumbila	0	0	0	0	0	0	0	0	2 167	542
Méguet	203	124	37	121	187	578	417	222	460	173
Mogtédou	436	405	61	35 148	34 207	35 141	34 865	34 491	57 386	52 844
Niou	38	120	84	151	159	675	652	1 188	1 187	976
Ourgou-Manega	130	41	88	0	369	1 656	51	0	212	2 093
Saologo	92	62	0	195	98	616	859	183	69	8 599
Toéghin	38	99	84	151	159	675	652	1 188	1 187	823
Zam	484	2 738	398	300	2 277	1 810	3 760	9 569	3 636	5 757
Ziniaré	101	0	360	360	59	954	727	4 016	4 418	1 115
Zitenga	62	0	101	684	957	187	7 025	7 642	7 428	1 217
Zorgho	97	180	32	121	187	428	307	151	597	230
Zoungou	75	114	45	58	137	24	594	361	0	89
Total	2 813	5 913	2 116	69 602	76 103	81 428	89 158	97 421	126 899	126 027

Source : DGCM

Tableau 61 : Répartition de la taxe superficière aux communes bénéficiaires de la région du Sahel en milliers de FCFA

Communes	2014	2015	2016	2017	2018	2019	2020	2021	2022	2023
Arbinda	463	558	256	436	300	0	586	0	695	381
Banni	3 775	21 478	32	0	430	0	302	135	319	0
Baraboulé	659	177	83	110	0	393	0	0	0	0
Boundoré	347	750	127	193	279	0	241	177	832	311
Déou	46	35	0	0	0	2 160	0	0	0	0
Diguel	0	0	0	0	0	0	0	0	0	0
Djibo	590	210	0	110	294	38	776	292	694	0
Dori	296	1 624	292	596	0	1 263	1 518	2 784	33	0
Falagountou	60 323	60 424	60 120	91 591	121 681	139 129	138 767	138 412	135 270	135 270
Foutouri	101	994	0	0	0	0	0	0	0	0
Gorgadji	164	166	119	0	184	159	171	0	0	0
Gorom-Gorom	60 696	60 693	60 161	92 521	122 515	138 561	137 613	137 426	135 579	135 484
Kelbo	146	141	172	665	1 023	0	74	0	265	0
Koutougou	1 002	707	270	0	0	2 250	637	0	825	0
Mansila	456	694	69	222	591	671	484	160	875	336
Markoye	60 688	61 348	60 146	5 052	3 702	6 918	6 335	4 813	126	214
Nassoumbou	34 105	1 071	70 461	0	294	38	932	292	896	0
Oursi	46	0	0	0	0	0	0	0	0	0
Pobé-Mangao	121	118	83	110	151	0	0	0	0	0
Sampelga	0	0	0	95	0	190	12	0	0	0
Sebba	668	216	290	1 324	570	651	371	53	0	0
Seytenga	222	0	0	37	173	190	12	0	0	0
Solhan	465	308	224	584	492	597	297	0	0	0
Tankougounadié	421	18	193	3 546	360	533	3	73	0	0
Tin Akoff	103	78	75	28	22 955	56 774	216	0	0	0
Titabé	140	266	0	95	137	275	3	0	198	0
Tongomayel	33 798	953	70 694	436	1 016	38	1 305	292	1 148	0
Total	259 842	213 026	323 866	197 754	277 147	350 826	290 655	284 909	277 759	271 996

Source : DGCM

Tableau 62 : Répartition de la taxe superficielle aux communes bénéficiaires de la région Sud-Ouest en milliers de FCFA

Communes	2014	2015	2016	2017	2018	2019	2020	2021	2022	2023
Batié	963	36 083	44 552	45 326	44 653	48 307	58 276	63 087	37754	646
Bondigui	403	801	331	3 330	3 426	0	0	0	0	0
Bouroum- Bouroum	0	0	78	90	48	168	272	239	0	68
Bousséra	120	526	316	922	1 749	215	53	344	346	314
Boussoukoula	353	35 902	43 512	44 045	43 884	44 761	57 652	62 251	37483	48
Dano	522	687	456	397	1 002	458	827	1 600	1331	457
Diébougou	493	412	274	403	353	2 462	1 637	992	235	310
Dissin	153	320	91	223	430	66	34	444	379	261
Djigoué	203	39	185	690	729	499	854	184	562	509
Dolo	267	101	16	564	298	2 161	2 283	628	85	0
Gaoua	230	472	423	3 286	1 577	1 107	1 320	652	100	1 174
Gbomblora	346	699	813	2 807	2 452	4 378	377	811	6345	4 095
Gbondjigui	0	0	0	0	0	3 136	11 720	901	80	167
Guéguéré	311	822	291	1 485	2 480	2 551	3 580	3 078	1286	306
Iolonioro	579	245	117	1 480	1 872	954	13 161	72	16	741
Kampti	95	184	367	524	1 988	1 867	1 497	1 817	2735	2 165
Koper	233	319	243	223	707	111	399	322	672	63
Kpéré	0	151	0	506	0	0	107	0	215	0
Legmoïn	200	98	226	594	767	658	528	386	6276	4 177
Loropéni	1 258	1 077	659	3 039	5 765	3 798	8 208	2 319	2182	2 153
Malba	120	158	64	196	878	471	174	366	444	714
Midebdo	409	291	222	1 114	752	4 196	301	645	0	395
Nako	34	63	78	241	145	144	203	366	444	489
Niégo	0	0	0	0	0	0	0	0	0	0
Oronkua	384	224	54	360	294	113	813	731	532	369
Ooussa	0	0	243	0	111	111	31	118	0	0
Périgban	48	198	217	0	490	219	185	0	231	219
Tiankoura	0	0	0	0	0	0	0	0	0	0
Zambo	118	97	85	112	99	66	34	366	332	244
Total	7 841	79 969	93 914	111 959	116 950	122 975	164 526	142 719	100 078	22 319

Source : DGCM

5. DONNEES SUR LES ACTIVITES EXTRACTIVES

4.1. Entreprises minières

Tableau 63 : Situation des entreprises minières industrielles en production en 2023

N°	SOCIETES	Gisement (localisation)	Substance	Production totale escomptée (tonnes)	Durée de vie initiale (années)	Durée d'exploitation en 2023 (années)
01	BISSA GOLD	Bissa (Bam)	Or	34,3	9	11
02	NORGOLD YIMIOUGOU SA	Korsimoro (Sanmatenga)	Or	2,53	4	2
03	ESSAKANE SA	Essakane (Oudalan)	Or	100	12	14
04	HOUNDE GOLD OPERATION SA	Houndé (Tuy)	Or	22,8	8	7
05	RIVERSTONE KARMA SA	Namissiguima (Yatenga)	Or	57	8,5	8
06	ROXGOLD SANU SA	Bagassi (Balé)	Or	22,74	10	8
07	SEMAFO BURKINA FASO SA	Wona-Fobiri-Mana (Balé)	Or	35	9	16
08	SEMAFO BOUNGOU SA	Partiaga (Tapoa)	Or	36,8	7	6
09	SOCIETE DES MINES DE TAPARKO (SOMITA) SA	Taparko-Bouroum (Namen-tenga)	Or	35	8	17
10	WAHGNION GOLD OPERATION SA	Niankorodougou (Léraba)	Or	32,66	9	5
11	SOCIETE DES MINES DE SANBRADO (SOMISA) SA	Boudry (Ganzourgou)	Or	50	11	4
12	OREZONE BOMBORE SA	Bombore (mogtedo)	Or	36	11	1,6

Source : DGMG

Tableau 64 : Situation des entreprises minières industrielles en production en 2023 (Suite)

N°	SOCIETES	Coût initial des investissements (en milliards F CFA)	Date de démarrage construction	Début officiel de production	Teneur (g/t)	Superficie (Km2)
01	BISSA GOLD	125	23/06/2011	17/01/2013	2,6	171,25
02	NORGOLD YIMIOUGOU SA	8,305	ND	29/12/2022	1,57	31,44
03	ESSAKANE SA	228	28/04/2008	10/08/2010	2,4	100,2
04	HOUNDE GOLD OPERATION SA	162	05/02/2015	09/12/2017	2	23,2
05	RIVERSTONE KARMA SA	83,05	31/12/2013	29/04/2016	0,9	36,7741
06	ROXGOLD SANU SA	96,5	30/01/2015	07/07/2016	10,2	15,7
07	SEMAFO BURKINA FASO SA	131,640	20/03/2007	30/06/2008	4,75	93,5
08	SEMAFO BOUNGOU SA	139,7	23/01/2017	Août-18	2,9	29,06
09	SOCIETE DES MINES DE TAPARKO (SOMITA) SA	68	04/08/2004	08/10/2007	3,4	666,5
10	WAHGNION GOLD OPERATION SA	116	01/08/2014	29/08/2019	1,95	88,6
11	SOCIETE DES MINES DE SANBRADO (SOMISA) SA	139,1	13/03/2017	05/05/2020	1,22	25,89
12	OREZONE BOMBORE SA	103,95	30/12/2016	12/10/2022	1,22	25

Source : DGMG

Tableau 65: Mines industrielles en arrêt de production en 2023

N°	Mines	Début officiel de production	Date d'arrêt	Détenteur actuel
01	KALSAKA	30/10/2008	2015	Baladji Group Kalsaka mining SA
02	GUIRO	2011	2018	KOMET RESSOURCES SA
03	TAMBAO	08/01/2014	2018	AFRO TURK SA
04	INATA	23/02/2010	2020	AFRO TURK SA
05	NETIANA	15/06/2017	2020	NETIANA MINING COMPANY
06	BOUERE- DOHOUN	09/08/2019	Sept-2021	BOUERE DOHOUN GOLD OPERATION SA
07	YOUGA	16/05/2008	Mars-2022	BURKINA MINING COMPANY SA
08	PERKOA	19/01/2013	16-avr-2022	NANTOU MINING SA
09	SAMTENGA	23/03/2020	Juin-2022	NORDGOLD SAMTENGA SA
10	BOUNGOU	18/08/2018	04/09/2023	Lilium Mining SEMAFO BOUNGOU SA

Source : DGMG

Tableau 66 : Mines en arrêt de construction en 2023

N	NOM/PERMIS	Début de construction officiel	Date d'arrêt	Détenteur actuel	Etat d'avancement
01	KONKERA	05/03/2015	05/03/2018	Actif de l'état depuis 2023	0%
02	YEOU	13/03/2017	13/03/2020	Actif de l'état depuis Mars 2024	0%
03	OUARE	04/08/2021	01/03/2023	OUARE MINING COMPANY SA	100%

Tableau 67 : Situation des entreprises minières en cours de développement en 2023

N°	Détenteur	Gisements (localisation)	Date d'octroi	Date d'expiration	Superficie (Km ²)
1	KIAKA KIAKA SA	Commune de Gogo/Zoundwéogo (Centre Sud)	8-07-2016	8-07-2030	54,02
2	OPOR SALMA MINING SA	Commune de Legmoin et Gbomblora/Noumbiel, (Sud-Ouest)	23-03-2021	23-03-2027	4,78

Source : DGMG

Tableau 68 : Actifs miniers de l'Etat

N°	NOM	ANCIEN DETENTEUR	REGION	PROVINCE	COMMUNE	SITUATION
01	KIERE	BURKINA Manganèse SA	Hauts Bassins	Tuy	Houndé/Boni	Permis retiré le 31 décembre 2020 et reversé au BUMIGEB pour évaluation
02	GUIRO-DIOUGA	KOMET RESSOURCES SA	Centre-Nord	Namentenga et Séno	Yalgo/Banni	Retiré en novembre 2023
03	PERKOA	NANTOU MINING SA	Centre-Ouest	Sanguié	Kyon/Réo	Retiré en novembre 2023
04	KALSAKA	BALADJI GROUP MINING KALSAKA SA	Nord	Yatenga	Kalsaka	Retiré en novembre 2023
05	YEOU	NORDGOLD YEOU SA	Centre-Nord	Namentenga	Bouroum	Retiré en novembre 2023
06	BATIE	KONKERA SA	Sud-Ouest	Noumbiel	Batié	Renoncé en Juin 2023
07	SEGUENEGA	SEGUENEGA MINING SA	Nord	Yatenga	Séguénéga/Ko ssouka	Liquidé et reversé au BUMIGEB pour évaluation

Source : DGMG

Tableau 69 : Nombre de titres miniers et autorisations valides

Titres miniers	2017	2018	2019	2020	2021	2022	2023
Permis d'Exploitation Industrielle (PEI)	26	25	26	25	27	28	24
Permis de Recherche (PR)	274	332	457	555	447	354	288
Permis d'Exploitation Semi-mécanisée de Substances de Mines (PESM)	28	27	27	22	19	19	15
Autorisation d'Exploitation Artisanale (AEA)	25	30	30	16	10	5	7
Autorisation d'Exploitation Industrielle de Substances de carrières (AEISC)	65	70	78	78	89	71	89
Autorisation de prospection	-	-	-	1	-	-	0
Autorisation de recherche de gîtes de substances de carrières	-	-	-	1	2	-	0
Autorisation d'exploitation semi-mécanisée de substances de carrières	-	-	-	1	-	-	1
Autorisation d'exploitation artisanale de substances de carrière							1
Total	418	484	618	699	594	477	425

Source : DGCM

Tableau 70 : Nombre de permis et autorisations valides par mode d'exploitation des substances de mines

Mode d'exploitation	2014	2015	2016	2017	2018	2019	2020	2021	2022	2023
Artisanal	336	362	63	61	30	28	10	9	5	7
Semi mécanisé	22	36	32	33	32	26	20	19	19	15
Industriel	15	18	20	26	25	26	26	27	28	24
Total	373	416	115	120	87	80	56	55	52	46

Source : DGCM

Tableau 71 : Nombre de permis et autorisations d'exploitation valides par substance de mines

Substances	2014	2015	2016	2017	2018	2019	2020	2021	2022	2023
Or	370	413	112	116 ⁴	84	77	53	52	49	44
Manganèse	2	2	2	2	1	1	1	1	1	1
Zinc	1	1	1	1	1	1	1	1	1	0
Calcaire à ciment	-	-	-	1	1	1	1	1	1	1
Total	373	416	115	120	87	80	56	55	52	46

Source : DGCM

⁴ Correction de la série pour prise en compte du permis d'exploitation de calcaire à ciment de TIN-DIOULOF comme permis d'exploitation des substances de mines

Tableau 72 : Nombre de permis et d'autorisations des substances d'exploitation par région

Région	2014	2015	2016	2017	2018	2019	2020	2021	2022	2023
Boucle du Mouhoun	10	11	3	2	2	2	2	2	2	3
Cascades	28	28	11	10	7	7	6	6	4	6
Centre	0	0	0	0	0	0	0	0	0	0
Centre-Est	23	26	5	5	4	3	2	2	4	5
Centre-Nord	73	76	15	13	15	14	8	8	7	6
Centre-Ouest	12	15	3	5	2	2	4	3	2	1
Centre-Sud	9	9	1	2	2	2	1	1	2	1
Est	47	58	11	14	7	7	3	3	2	2
Hauts-Bassins	25	26	5	4	4	4	4	4	3	3
Nord	26	26	8	11	10	10	6	6	3	2
Plateau Central	11	12	6	6	5	5	5	5	5	5
Sahel	53	59	25	25	13	13	9	9	9	4
Sud-Ouest	56	69	21	22	16	11	6	6	9	8
Total	373	415	114	119	87	80	56	55	52	46

Source : DGCM

Tableau 73: Nombre de permis d'exploitation industrielle par région

Région	2014	2015	2016	2017	2018	2019	2020	2021	2022	2023
Boucle du Mouhoun	1	2	2	2	2	2	2	2	2	3
Cascades	1	1	1	1	1	1	1	1	1	1
Centre	0	0	0	0	0	0	0	0	0	0
Centre-Est	1	1	2	2	2	2	2	2	2	2
Centre-Nord	4	4	4	5	5	5	5	5	6	4
Centre-Ouest	1	1	1	1	1	1	1	1	1	0
Centre-Sud	0	0	0	1	1	1	1	1	2	2
Est	0	0	0	1	1	1	1	1	1	1
Hauts-Bassins	1	2	2	3	2	2	2	2	2	2
Nord	3	3	3	3	3	3	3	3	2	1
Plateau Central	0	0	1	2	2	3	3	3	3	3
Sahel	3	3	3	4	4	4	4	4	4	4
Sud-Ouest	0	1	1	1	1	1	1	2	2	1
Total	15	18	20	26	25	26	26	27	28	24

Source : DGCM

Tableau 74 : Nombre de permis d'exploitation industrielle par province

Province	2014	2015	2016	2017	2018	2019	2020	2021	2022	2023
Balé	0	1	1	1	1	1	1	1	1	2
Banwa	0	0	0	0	0	0	0	0	0	0
Kossi	0	0	0	0	0	0	0	0	0	0
Mouhoun	1	1	1	1	1	1	1	1	1	1
Nayala	0	0	0	0	0	0	0	0	0	0
Sourou	0	0	0	0	0	0	0	0	0	0
Comoé	0	0	0	0	0	0	0	0	0	0
Léraba	1	1	1	1	1	1	1	1	1	1
Kadiogo	0	0	0	0	0	0	0	0	0	0
Boulgou	1	1	2	2	2	2	2	2	2	2
Koulpelgo	0	0	0	0	0	0	0	0	0	0
Kouritenga	0	0	0	0	0	0	0	0	0	0
Bam	0	0	0	0	0	0	0	0	0	0
Namentenga	3	3	3	4	4	4	4	4	4	2
Sanmatenga	1	1	1	1	1	1	1	1	2	2
Boulkiemdé	0	0	0	0	0	0	0	0	0	0
Sanguié	1	1	1	1	1	1	1	1	1	0
Sissili	0	0	0	0	0	0	0	0	0	0
Ziro	0	0	0	0	0	0	0	0	0	0
Bazéga	0	0	0	0	0	0	0	0	0	0
Nahouri	0	0	0	1	1	1	1	1	1	1
Zoundwéogo	0	0	0	0	0	0	0	0	1	1
Gnagna	0	0	0	0	0	0	0	0	0	0
Gourma	0	0	0	0	0	0	0	0	0	0
Komondjari	0	0	0	0	0	0	0	0	0	0
Kompienga	0	0	0	0	0	0	0	0	0	0
Tapoa	0	0	0	1	1	1	1	1	1	1
Houet	0	0	0	0	0	0	0	0	0	0
KénéDougou	0	0	0	0	0	0	0	0	0	0
Tuy	1	2	2	3	2	2	2	2	2	2
Loroum	0	0	0	0	0	0	0	0	0	0
Passoré	0	0	0	0	0	0	0	0	0	0
Yatenga	3	3	3	3	3	3	3	3	3	1
Zonoma	0	0	0	0	0	0	0	0	0	0
Ganzourgou	0	0	1	2	2	2	2	2	2	2
Kourwéogo	0	0	0	0	0	0	0	0	0	0
Oubritenga	0	0	0	0	0	1	1	1	1	1
Oudalan	2	2	2	3	3	3	3	3	3	3
Séno	0	0	0	0	0	0	0	0	0	0
Soum	1	1	1	1	1	1	1	1	0	1
Yagha	0	0	0	0	0	0	0	0	0	0
Bougouriba	0	0	0	0	0	0	0	0	0	0
Ioba	0	0	0	0	0	0	0	0	0	0
Noumbiel	0	1	1	1	1	1	1	2	2	1
Poni	0	0	0	0	0	0	0	0	0	0
Total	15	18	20	26	25	26	26	27	28	24

Source : DGCM

Tableau 75 : Permis d'exploitation industrielle valides au 31 décembre 2023

N°	PERMIS	DETENTEUR	DATE D'OCTROI	SUBSTANCES	SUPERFICIE(Km ²)
01	POURA	Poura Gold Operation A	12/07/2023	Or	32,59
02	BISSA-ZANDKOM	Bissa Gold SA	23/06/2011	Or	171,25
03	BOMBORE	Orezone Bombore SA	30/12/2016	Or	28,87
04	BOUERE -DOUHOUN	Bouere-Dohoun Gold Operation SA	23/01/2017	Or	5,47
05	BOUROUM	Somita SA	22/06/2005	Or	11.7
06	ESSAKANE	Essakane SA	28/04/2008	Or	100.2
07	HOUNDE	Hounde Gold Operation SA	05/02/2015	Or	23.20
08	NAMISSIGUIMA	Riverstone Karma SA	31/12/2013	Or	50.81
09	KIACA	Kiaca SA	08/07/2016	Or	54.02
10	MANA	Semafo Burkina Faso SA	20/03/2007	Or	74.5
11	NETIANA	NETIANA Mining Compagny SA	23/01/2017	Or	2.0
12	TIN DIOULOF	Sahelian Mining SA	13/03/2017	Calcaire à Ciment	20.89
13	SAMTENZA	Nordgold Samtenga SA	31/12/2019	Or	9.92
14	SANBRADO	Société des Mines de Sanbrado SA (SOMISA)	17/03/2017	Or	25.89
15	BOUNGOU	Semafo BOUNGOU SA	23/01/2017	Or	29.06
16	TAMBAO	Afro Turk TAMBAO SA	09/08/2023	Manganèse	26.51
17	TAPARKO	Somita SA	04/08/2004	Or	666.5
18	WAHGNION	Gryphon SA	01/08/2014	Or	88.6
19	YARAMOKO	Roxgold SANUSA	30/01/2015	Or	22.89
20	OUARE	OUARE MINING COMPANY SA	04/08/2021	Or	20.54
21	YIMIOUGOU	NORDGOLD YIMIOUGOU SA	29/12/2022	Or	31.44
22	INATA	Afro Turk INATA SA	09/08/2023	Or	39,07
23	YOUGA	Burkina Mining Company SA	08/04/2003	Or	29.0
24	OPOR	Salma Mining SA	23/03/2021	Or	4,77

Source : DGCM

Tableau 76 : Nombre de permis d'exploitation semi-mécanisée par région

Région	2014	2015	2016	2017	2018	2019	2020	2021	2022	2023
Boucle du Mouhoun	0	0	0	0	0	0	0	0	0	0
Cascades	4	4	5	5	4	3	3	3	2	2
Centre	0	0	0	0	0	0	0	0	0	0
Centre-Est	2	1	1	1	1	1	0	0	0	1
Centre-Nord	1	2	2	2	2	2	1	1	1	0
Centre-Ouest	1	2	2	2	1	1	1	0	0	0
Centre-Sud	1	1	0	0	0	0	0	0	0	0
Est	2	6	5	5	4	3	1	1	1	1
Hauts-Bassins	1	1	2	1	2	2	1	1	1	1
Nord	1	1	1	2	2	2	2	2	1	1
Plateau Central	1	2	2	2	3	2	2	2	2	3
Sahel	4	9	6	6	6	5	5	5	5	0
Sud-Ouest	4	7	6	7	7	5	4	4	6	6
TOTAL	22	36	32	33	32	26	20	19	19	15

Source : DGCM

Tableau 77 : Permis d'exploitation semi-mécanisée valides au 31 décembre 2023

N°	PERMIS	DETENTEUR	DATE D'OCTROI	SUBSTANCES	SUPERFICIE (Km ²)
01	BOTOUONOU	ESCALEDOR SARL	28/05/2015	Or	1
02	DARAMANDOUYOU 1	EXMA	24/05/2011	Or	1
03	DIATARA	STARGATE MINIERA SARL	16/12/2022	Or	1
04	DYILENIONA	KABORE OUSSE ET FRERES SARL	31/12/2015	Or	1
05	FOAGA	SOCIETE D'ACHAT ET DE VENTE D'OR (SAV'OR) SARL	21/06/2013	Or	1
06	GNIMPERE	WEND PANGA OR SARL	16/12/2022	Or	1
07	V3	PETITES OPERATIONS MINIERES (POM)	27/06/2005	Or	1
08	KOUMBIA	COTEXMIN-KHA	03/10/2016	Or	1
09	ZONGO	SANA GOLD SARL	22/05/2023	Or	1
10	OPOR	SALMA INTERNATIONAL SARL	23/04/2012	Or	0,62
11	SASSA I	PINSAPO TRADING SARL	05/10/2010	Or	0,98
12	SONDO	SOCIETE D'ACHAT ET DE VENTE D'OR (SAV'OR) SARL	10/07/2017	Or	1
13	V3	SOCIETE DES MINES DU FASO SARL	07/11/2017	Or	0,64
14	WUO-NE	EXMA	24/05/2011	Or	1
15	TANWAKA	AXELLE BUSINESS AND TRADING SARL (AXB T)	29/08/2018	Or	1

Source : DGCM

Tableau 78 : Nombre d'autorisations d'exploitation artisanale d'or par région

Région	2014	2015	2016	2017	2018	2019	2020	2021	2022	2023
Boucle du Mouhoun	9	9	1	0	0	0	0	0	0	0
Cascades	23	23	5	4	2	3	2	2	1	3
Centre	0	0	0	0	0	0	0	0	0	0
Centre-Est	20	24	2	2	1	0	0	0	1	1
Centre-Nord	68	70	9	6	8	7	2	2	1	1
Centre-Ouest	10	12	0	2	0	0	2	2	1	1
Centre-Sud	8	8	1	1	1	1	0	0	0	0
Est	45	52	6	8	2	3	1	1	0	0
Hauts-Bassins	23	24	2	1	0	0	1	1	0	0
Nord	22	22	4	6	5	5	1	1	0	0
Plateau Central	10	10	3	2	0	0	0	0	0	0
Sahel	46	47	16	15	3	4	0	0	0	0
Sud-Ouest	52	61	14	14	8	5	1	0	1	1
Total	336	362	63	61	30	28	10	9	5	7

Source : DGCM

Tableau 79 : Nombre de titres octroyés par type de permis

Permis	2014	2015	2016	2017	2018	2019	2020	2021	2022	2023
Permis de recherche	36	54	35	106	66	125	128	47	54	32
Permis d'exploitation industrielle	2	3	0	4	0	1	0	2	1	3
Permis d'exploitation semi-mécanisée	6	7	0	2	2	0	0	2	2	1
Ensemble	44	64	35	112	68	126	128	51	57	36

Source : DGCM

Tableau 80 : Nombre de permis octroyés par substance de mines

Substance	2014	2015	2016	2017	2018	2019	2020	2021	2022	2023
Or	42	63	34	111	65	125	127	50	57	36
Zinc	0	0	0	0	0	0	0	0	0	0
Manganèse	1	0	0	0	0	0	0	0	0	0
Calcaire à ciment	0	0	0	1	0	0	0	0	0	0
Ensemble	43	63	34	112	65	125	127	50	57	36

Source : DGCM

Tableau 81 : Nombre d'autorisations d'exploitation de carrières valides par type de substance exploitée

Substance	2014	2015	2016	2017	2018	2019	2020	2021	2022	2023
Granite	41	30	30	34	38	34	52	58	52	61
Basalte	-	-	-	-	-	1	2	2	2	2
Calcaire dolomitique	11	27	28	32	32	31	24	20	12	19
Tuf	4	2	3	6	6	6	8	7	4	6
Latérite	2	2	2	2	1	1	0	0	0	0
Feldspath	1	1	1	0	0	0	0	0	0	0
Argile	1	1	1	1	1	0	0	0	0	0
Kaolin	-	1	1	1	1	1	1	1	0	1
Quartz	1	0	0	0	0	0	0	0	0	0
Sable	0	0	0	1	1	1	1	1	1	0
Ensemble	61	64	66	77	80	75	88	89	71	89

Source : DGCM

Tableau 82 : Nombre d'autorisations d'exploitation octroyées par substance de carrières

Substance	2014	2015	2016	2017	2018	2019	2020	2021	2022	2023
Granite	41	2	3	6	14	9	14 ⁵	11	6	4
Calcaire dolomitique	11	16	2	3	3	0	0	8	2	2
Tuf	4	0	2	3	3	1	2	0	1	0
Latérite	2	1	0	0	1	0	0	0	0	0
Feldspath	1	0	0	0	0	0	0	0	0	0
Argile	1	0	0	0	0	0	0	0	0	0
Quartz	1	0	0	0	0	0	0	0	0	0
Sable	0	0	0	1	1	0	0	0	0	0
Ensemble	61	19	7	13	22	10	16	19	9	6

Source : DGCM

⁵ Dont une autorisation de Basalte

Tableau 83 : Nombre de carrières industrielles (toutes substances confondues) en exploitation par région

Région	2015	2016	2017	2018	2019	2020	2021	2022	2023
Boucle du Mouhoun	1	1	2	2	2	1	0	0	0
Cascades	1	1	1	0	0	0	0	0	0
Centre	3	3	4	4	4	4	4	4	4
Centre-Est	0	0	0	0	0	1	1	1	1
Centre-Nord	2	2	3	3	2	2	5	4	4
Centre-Ouest	0	0	1	1	0	0	0	0	0
Centre-Sud	1	1	2	3	5	6	8	10	6
Est	0	0	1	1	1	1	1	0	0
Hauts-Bassins	4	5	6	10	7	9	8	9	9
Nord	1	0	1	0	0	0	0	0	0
Plateau Central	4	3	2	3	5	5	7	7	7
Sahel	0	0	0	0	0	0	0	0	0
Sud-Ouest	0	0	0	0	0	0	0	0	0
Total	17	16	23	27	26	29	34	35	31

Source : DGC

Tableau 84 : Nombre des carrières industrielles en exploitation par province

Province	2015	2016	2017	2018	2019	2020	2021	2022	2023
Balé	0	0	0	0	0	0	0	0	0
Bam	0	0	0	0	0	0	0	0	0
Banwa	0	0	0	0	0	0	0	0	0
Bazèga	1	1	2	3	5	6	8	10	6
Bougouriba	0	0	0	0	0	0	0	0	0
Boulgou	0	0	0	0	0	1	1	1	1
Boulkiemdé	0	0	1	1	0	0	0	0	0
Comoé	1	1	1	0	0	0	0	0	0
Ganzourgou	2	2	1	1	2	1	1	1	1
Gnagna	0	0	0	0	0	0	0	0	0
Gourma	0	0	1	1	0	0	0	0	0
Houet	4	5	6	10	7	9	8	9	9
Ioba	0	0	0	0	0	0	0	0	0
Kadiogo	3	3	4	4	4	4	4	4	4
KénéDougou	0	0	0	0	0	0	0	0	0
Koulpélégou	0	0	0	0	0	0	0	0	0
Komandjari	0	0	0	0	0	0	0	0	0
Kompienga	0	0	0	0	0	0	0	0	0
Kouritenga	0	0	0	0	0	0	0	0	0
Kourwéogo	0	0	0	0	0	0	0	0	0
Kossi	0	0	0	0	0	0	0	0	0
Léraba	0	0	0	0	0	0	0	0	0
Loroum	0	0	0	0	0	0	0	0	0
Mouhoun	1	1	2	2	2	1	0	0	0
Nahouri	0	0	0	0	0	0	0	0	0
Namentenga	0	0	0	0	0	0	0	0	0
Nayala	0	0	0	0	0	0	0	0	0
Noumbiel	0	0	0	0	0	0	0	0	0
Oubritenga	2	1	1	2	3	4	6	6	6
Oudalan	0	0	0	0	0	0	0	0	0
Passoré	0	0	0	0	0	0	0	0	0

Province	2015	2016	2017	2018	2019	2020	2021	2022	2023
Poni	0	0	0	0	0	0	0	0	0
Sanguié	0	0	0	0	0	0	0	0	0
Sanmatenga	2	2	3	3	2	2	5	4	4
Séno	0	0	0	0	0	0	0	0	0
Sissili	0	0	0	0	0	0	0	0	0
Soum	0	0	0	0	0	0	0	0	0
Sourou	0	0	0	0	0	0	0	0	0
Tapoa	0	0	0	0	1	1	1	0	0
Tuy	0	0	0	0	0	0	0	0	0
Yagha	0	0	0	0	0	0	0	0	0
Yatenga	1	0	1	0	0	0	0	0	0
Ziro	0	0	0	0	0	0	0	0	0
Zondoma	0	0	0	0	0	0	0	0	0
Zoundwéogo	0	0	0	0	0	0	0	0	0
Total	17	16	23	27	26	29	34	35	31

Source : DGC

Tableau 85 : Sociétés de carrières industrielles en exploitation

	Société	Nom	Substance	Date d'Octroi	Date d'Expiration	Superficie (ha)
01	EBOMAF	BEBTENGA	Granite	04/12/2019	03/12/2024	35
02	CHINA LONGFA	BISSIGA	Granite	24/02/2020	23/02/2025	26,02
03	LOCODIEN DE YAGOUHI ACHILLE	BOUSSOUM A 1	Tufs	17/01/2017	16/01/2025	21,9
04	SOCOGED	BOUSSOUM A 2	Tufs	15/04/2020	14/04/2025	12,01
05	COMATRAP	COMATRAP NORD-EST	Granite	13/12/2019	12/12/2024	14
06	COMATRAP	COMATRAP NW	Granite	10/08/2020	09/08/2025	18,03
07	CIMBURKINA	DANDE	Calc Dolom	05/01/2011	04/01/2025	100
08	ETYF & TRADE	DANDE 2	Calc Dolom	28/12/2015	26/12/2023	100
09	CIMBURKINA	GAUGHIN	Basalte	15/04/2020	14/04/2025	100
10	GLOBEX CONSTRUCTION	GONSE	Granite	02/04/2012	Cours de renouvellement	56,23
11	AFRICAIN TRAVAUX PUBLICS	KOASSA	Granite	07/05/2019	Cours de renouvellement	8
12	AFRIC CARRIERES	KOMPIGA	Granite	13/12/2013	12/12/2024	18,98
13	ZONGO SAIDOU ANGE JEAN-BAPTISTE	KOND-KOANKEN	Granite	24/02/2020	23/02/2025	32,02
14	EX.CA.F SUARL	KORO	Sable	13/12/2017	Cours de renouvellement	30
15	GARANTIE SERVICE SARL	KORO II	Granite	30/07/2020	29/07/2025	17,97
16	SONAF	MANEGA	Granite	22/10/2018	21/10/2023	70
17	KANAZOE FRERE	MANEGSOM BO	Granite	23/07/2009	Cours de renouvellement	95
18	TT MINING	NAMASSE	Granite	18/02/2020	17/02/2025	6
19	CIMAF	NAPALGA-SALAGUI	Tufs	05/12/2016	04/12/2024	100
20	ENTREPRISES DE CONSTRUCTION WOUMTABA (ECW)	PISSY	Granite	05/11/2021	04/11/2026	20
21	COGEB INTERNATIONAL	POUSSOUGZ IGA	Granite	27/07/2005	Cours de renouvellement	20
22	SOGEA SATOM	SADABA	Granite	30/11/2017	Cours de renouvellement	16,24
23	ENTREPRISE KANAZOE SALIFOU	SAMSONGO	Granite	22/03/2018	21/03/2023	10

	Société	Nom	Substance	Date d'Octroi	Date d'Expiration	Superficie (ha)
24	COGEB INTERNATIONAL	SOGOSAGAS SO	Granite	19/01/2017	Cours de renouvellement	10,8
25	CIM CARRIRE SARL	SOUMOUSSO	Granite	21/01/2022	11/01/2027	79,87
26	CIMAF	SOUROUKO UDINGA 1	Calc Dolom	31/12/2015	30/12/2023	100
27	BG-AFRICA	SOUROUKO UDINGA SUD	Calc Dolom	04/04/2016	Cours de renouvellement	73,44
28	GREAT WALL ROCK MINING LIMITED SARL	TAMISSI & POUSZINGA	Granite	10/07/2020	09/07/2025	26
29	COVEMI	TIARA	Calc Dolom	20/11/2012	Cours de renouvellement	30
30	CARRIERE GENERALE DU BURKINA	ZAM	Granite	31/07/2019	30/07/2024	99,11
31	INTERNATIONAL CARRIERES & SERVICES	ZINIARE SUD	Granite	19/08/2016	Cours de renouvellement	31,51

Source : DGC

Tableau 86 : Inventaire des sites potentiels de substances de carrières

Sites	2019	2020	2021	2022	2023
Pierres ornementales	26	47	24	ND	25
Argile/Kaolin	ND	ND	ND	21	17
Sable/Quartz	ND	ND	ND	ND	20
Sites à caractère académique	ND	ND	ND	ND	5

Source : DGC

Tableau 87 : Nombre d'autorisations octroyées par type

Autorisation	2014	2015	2016	2017	2018	2019	2020	2021	2022	2023
Autorisation de prospection	1	0	0	0	0	0	1	0	0	0
Autorisation de recherche	0	1	0	0	0	1	0	2	0	0
Autorisation d'exploitation industrielle de carrières	62	19	7	13	22	10	16	9	9	6
Autorisation d'exploitation artisanale d'or	228	9	10	11	15	4	4	1	3	2
Autorisation d'exploitation de substances de carrières	-	-	-	-	-	-	-	-	-	1
Autorisation d'exploitation artisanale de substances de carrière	-	-	-	-	-	-	-	-	-	1
Ensemble	291	29	17	24	37	15	21	12	12	10

Source : DGCM

Tableau 88 : Nombre de titres et autorisations renouvelés par type de permis

	2017	2018	2019	2020	2021	2022	2023
Permis de recherche	32	35	31	62	15	45	86
Permis d'exploitation industrielle	0	0	0	0	0	0	1
Autorisation d'exploitation artisanale des substances de mines	3	2	1	0	0	0	1
Autorisation d'exploitation industrielle de substances de carrières	2	1	4	0	7	8	9
Permis d'exploitation semi-mécanisée des substances de mines	0	0	0	2	0	0	5
Ensemble	37	38	36	64	22	53	102

Source : DGCM

Tableau 89 : Nombre de titres et autorisations renouvelés par type de substances

Substance	2017	2018	2019	2020	2021	2022	2023
Or	35	37	32	64	15	45	93
Calcaire dolomitique	1	0	3	0	7	35	4
Granite	1	1	1	0	0	5	4
Tuf	0	0	0	0	0	1	1
Total	37	38	36	64	22	53	102

Source : DGCM

Tableau 90 : Nombre de titres miniers et autorisations transférés par type de permis

Permis/autorisation	2017	2018	2019	2020	2021	2022	2023
Permis de recherche	7	1	3	3	5	4	3
Permis d'exploitation industriel	0	0	0	3	0	0	0
Autorisation d'exploitation artisanale des substances de mines	0	0	0	0	0	0	0
Autorisation d'exploitation de substances de carrières	0	0	0	1	0	0	1
Permis d'exploitation semi-mécanisé des substances de mines	0	0	0	0	1	0	0
Total	7	1	3	7	6	4	4

Source : DGCM

Tableau 91 : Nombre de titres et autorisations miniers transférés par type de substances

Substance	2017	2018	2019	2020	2021	2022	2023
Or	7	1	3	6	6	4	3
Calcaire dolomitique	0	0	0	0	0	0	1
Granite	0	0	0	1	0	0	0
Total	7	1	3	7	6	4	4

Source : DGCM

Tableau 92 : Répartition des cartes d'artisan minier par catégorie

	2018	2019	2020	2021	2022	2023
Carte d'artisan minier « exploitant »	4	36	315	336	1155	1718
Carte d'artisan minier « Collecteur »	134	358	215	193	174	257
Carte d'artisan minier « Intermédiaire »	9	33	32	21	32	39
Carte d'artisan minier « Fournisseur de services »	213	892	86	114	74	97
Total	360	1319	648	664	1435	2111

Source : SONASP

4.2. Production des substances de mines et carrières

Tableau 93: Production minière en tonne

Substance	2014	2015	2016	2017	2018	2019	2020	2021	2022	2023
Or	36,7	36,55	38,52	46,502	52,7	50,559	62,405	67,126	58,159	57,338
Minerai de zinc (en milliers)	135,4	126,9	155,7	164,3	183,4	211,2	152,54	166,34 4	46,789	0
Argent	ND	ND	ND	ND	ND	ND	8,897	10,012	7,326	7,89

Source : DGMG/SONASP

Tableau 94: Production d'or par type d'exploitation en tonne

	2014	2015	2016	2017	2018	2019	2020	2021	2022	2023
Artisanal	0,2	0,312	0,2	0,1	0,3	0,259	0,267	0,266	0,457	0,418
Semi mécanisé	0,2	0,001	0,035	0,005	0	0	0	0,002	0,028	0,073
Industriel	36,3	36,237	38,285	46,397	52,4	50,3	62,138	66,858	57,674	56,847
Total	36,7	36,55	38,52	46,502	52,7	50,559	62,405	67,126	58,159	57,338

Source : DGMG/SONASP

Tableau 95: Production industrielle des substances de carrières en m³

Substance	2014	2015	2016	2017	2018	2019	2020	2021	2022	2023
Granite	427 708	211 106	259 601	302 731	537 144	515354	841148	945982	968 861	713 957
Basalte	-	-	-	-	-	-	57438	159799	73 415	78 303
Calcaire dolomitique	5 237	80 539	89 034	69 672	83 657	163062	191573	199339	243 934	245 642
Tuf	8 450	7 550	9 050	26 705	56 748	869412	86941	110263	120 247	86 178
Kaolin	ND	13	23	14	16	-	-	-	-	-
Argile	2 557	2 015	3 799	1 504	0	-	-	-	-	-
Sable (grés altéré)	-	-	-	-	5 000	3700	42260	71295	49 692	29 773

Source : DGC

4.3. Biens et Services des sociétés minières

Tableau 96 : Achat de biens et services locaux par les sociétés minières et les sous-traitants définis par l'arrêté de 2021

	2022		2023	
	Total Achats	Achats locaux	Total Achats	Achats locaux
Société minière	809 254 195 061	269 180 036 505	1 184 443 852 265	447 806 732 471
Sous-traitant	39 965 146 105	4 659 747 095	5 613 848 494	2 370 812 890
Total	849 219 341 166	273 839 783 600	1 190 057 700 759	450 177 545 361

Source : ST/CLPI

Tableau 97 : Achat de biens et services locaux, non définis par l'arrêté de 2021, des sociétés minières et leurs sous-traitants

	2022		2023	
	Total Achats	Achats locaux	Total Achats	Achats locaux
Société minière	52 166 781 192	38 548 398 884	127 998 533 518	83 282 002 258
Sous-traitant	39 965 146 105	4 659 747 095	489 339 886	325 314 487
Total	92 131 927 297	43 208 145 979	128 487 873 404	83 607 316 745

Source : ST/CLPI

SECTION ENERGIE

6. ENERGIE ELECTRIQUE

6.1. Production et distribution d'électricité

Tableau 98 : Production nationale d'électricité en GWh

Origine	2014	2015	2016	2017	2018	2019	2020	2021	2022	2023
Thermique	779,7	905,7	833,7	957,9	875,2	588,1	402,5	686,4	565,6	688,2
Hydroélectrique	90,5	93,5	139,5	127,9	91,4	105,3	112,4	127,5	82,4	89,3
Coopératives d'électricité	87,3	95,2	95,2	28	32	30,4	5	3,3	10,1	8,3
Solaire PV			0	9,5	54,1	58,8	62,4	63,6	57,4	58,8
Thermique privée (Faso-Biogaz)				0,8	0,1	149,6	125,7	134,3	291,2	190,6
Solaire PV des PIE	-	-	-	-	-	-	-	-	6,8	100,4
Production nationale	957,5	1094,4	1068,4	1124,1	1052,8	932,2	708,0	1015,0	1013,5	1135,7

Source : SONABEL/ ABER

Tableau 99: Importations annuelles d'électricité selon le pays partenaire en GWh

Pays	2014	2015	2016	2017	2018	2019	2020	2021	2022	2023
Côte d'Ivoire	434,5	382,2	570,8	583,3	560,9	505,5	488,9	411,6	280,1	296,4
Ghana	51,2	57,7	55,3	57,5	271,3	576,4	990,5	962	1 204,2	1 279,1
Togo	2,7	3,1	3,6	4,6	5,2	5,4	6,4	7,4	7,8	6,7
Total	488,4	443	629,7	645,4	837,4	1 087,3	1 485,8	1 381,0	1 492,2	1 582,2

Source : SONABEL

Tableau 100 : Importations et productions annuelles d'électricité en GWh

	2014	2015	2016	2017	2018	2019	2020	2021	2022	2023
Importation	488,4	443	629,7	645,4	837,4	1 087,3	1 485,8	1 381,0	1 492,2	1 582,2
Production nationale	957,5	1 094,4	1 068,4	1 124,1	1 052,8	932,2	708,0	1 015,0	1 013,5	1 135,7
Energie totale	1 445,9	1 537,4	1 698,1	1 769,5	1 890,2	2 019,5	2 193,8	2 396,0	2 505,7	2 717,9

Source : SONABEL/ABER

Tableau 101 : Energie électrique livrée à la distribution par source en GWh

Source	2014	2015	2016	2017	2018	2019	2020	2021	2022	2023
CENTRALES SONABEL	1 299,5	1 383,6	1 523,4	1 698,0	1 815,4	1 949,5	2 103,5	981,2	984,7	1 106,98
IMPORTATION								1 333,9	1 458,5	1 545,6
COOPEL	78,6	85,7	85,7	25,2	28,8	27,0	4,4	2,9	9,6	8,28
Total	1 378,1	1 468,3	1 608,1	1 723,2	1 844,2	1 976,5	2 107,9	2 318,0	2 452,8	2 660,9

Source : SONABEL/ ABER

6.2. Nombre de centrales et de cumul des puissances

Tableau 102 : Nombre de centrales en service selon la nature

Nature	2014	2015	2016	2017	2018	2019	2020	2021	2022	2023
Centrales thermiques/SONABEL	18	17	15	15	13	12	13	12	13	12
Centrales hydroélectriques	4	4	4	4	4	4	4	4	4	2
Centrales thermiques/ABER	23	23	19	6	6	4	1	1	2	3
Centrales hybrides/ABER	3	3	4	2	2	2	13	13	18	26
Centrales solaires (SONABEL)	0	0	0	2	2	2	2	2	2	2
Centrales thermiques PIE	1	1	1	1	1	2	2	2	2	2
Centrales solaires PIE	-	-	-	-	-	-	-	-	1	4
Total	48	47	42	29	27	24	33	32	40	51
Mini centrales solaires ⁶	-	-	-	-	-	-	23	24	24	20

Source : SONABEL/ ABER

Tableau 103 : Cumul des puissances nominales installées hors solaire (en MW)

Source	2014	2015	2016	2017	2018	2019	2020	2021	2022	2023
Centrales thermiques/SONABEL	252,6	292,5	288,5	288,5	288,5	291,3	299,9	349,6	353	356,9
Centrales hydroélectriques	32,4	32,4	32,4	32,4	32,4	32,4	32,4	32	32	32
Thermique privé ⁷						51	51	51	51	50,3
Centrales thermique/ABER	2,8	3,4	3,4	3,6	3,6	3,6	0,9	1	0,55	1,94
Total	287,8	328,3	324,3	324,5	324,5	378,3	384,21	433,6	436,55	441,14

Source : SONABEL/ ABER

Tableau 104 : Cumul des puissances solaires installées (en KWc) par acteur

Acteur	2014	2015	2016	2017	2018	2019	2020	2021	2022	2023
Centrales hybrides/ABER	0	0	0	148	148	168	432	432	608	994,4
Installations solaires/SONABEL	118	134	199	34 899	34 899	34 899	34 899	34 100	34 100	34 100
Centrales solaires Privé	-	-	-	-	-	-	-	-	30 000	122 000
Mini centrale solaire ABER	-	-	-	-	-	-	-	-	-	2 783,2
Total	118	134	199	35 047	35 047	35 067	35 331	34 532	64 708	159 877,7

Source : SONABEL/ABER

⁶ Kit solaire photovoltaïque à faible capacité

⁷ Il s'agit de AGRECO et Faso Biogaz

Tableau 105 : Cumul des puissances souscrites par région (en MW)

Région	2014	2015	2016	2017	2018	2019	2020	2021	2022	2023
B. du Mouhoun	33,7	38,6	42,3	53,6	59,5	66,9	80,2	95,51	105,05	90,29
Cascades	24,4	26,4	28,4	38,4	31,3	34,0	37,5	42,59	46,85	50,24
Centre	565,5	595,4	575,7	709,2	734,8	931,1	837,2	941,00	1035,04	1090,65
Centre-Est	40,9	44,8	46,6	51,3	54,8	61,3	69,4	51,12	56,23	79,69
Centre-Nord	21,2	23,5	24,7	28,6	31,0	36,9	40,1	39,29	43,21	61,89
Centre-Ouest	31,8	34,2	36,0	38,6	37,3	51,9	71,9	77,86	85,64	97,57
Centre-Sud	11,9	12,8	15,0	16,6	19,1	21,4	25,8	24,86	27,34	16,54
Est	24,8	25,4	26,9	30,1	29,9	33,9	40,7	51,29	56,41	39,99
Hauts-Bassins	219,5	232,8	241,6	253,8	340,2	447,1	461,6	508,96	559,82	261,76
Nord	28,6	31,5	34,4	37,4	39,2	46,0	53,1	56,40	62,03	63,59
Plateau Central	15,1	16,1	18,3	21,0	18,6	21,8	20,3	17,85	19,63	27,53
Sahel	18,5	24,4	22,1	16,6	18,3	20,4	20,9	24,32	26,75	22,00
Sud-Ouest	14,3	15,1	23,5	26,4	30,3	32,4	38,1	43,91	48,29	34,14
Total	1 050,2	1 121,1	1 135,2	1 321,7	1 444,3	1 804,9	1 796,7	1 974,9	2 172,3	1 935,9

Source : SONABEL

Tableau 106 : Puissance de pointe mensuelle (MW) du RNI

Mois	2014	2015	2016	2017	2018	2019	2020	2021	2022	2023
Janvier	179	188	208	234	250	259	268	299	315	346
Février	197	214	225	253	292	278	294	315	348	373
Mars	206	227	246	280	315	314	337	365	391	439
Avril	219	234	263	287	326	336	362	419	455	484
Mai	218	244	255	276	316	352	365	414	425	453
Juin	214	239	248	274	290	322	352	384	394	433
Juillet	200	216	226	248	268	303	332	334	365	394
Août	183	194	219	242	246	258	284	309	328	369
Septembre	190	205	221	252	261	292	297	337	339	387
Octobre	194	212	233	262	273	292	313	348	353	394
Novembre	192	208	235	247	268	285	293	339	344	418
Décembre	196	195	232	244	251	270	296	312	336	387
Pointe annuelle	219	244	263	287	326	352	365	419	455	484

Source : SONABEL

6.3. Structure du Mix énergétique et longueur du réseau de distribution

Tableau 107 : Structure du Mix énergétique à la pointe (MW)

Source	2018	2019	2020	2021	2022	2023
PRODUCTION SONABEL	190	160	142	184	178	221
Thermique	171	125	111	142	154	192
Hydroélectricité	7	20	21	22	11	9
Solaire	12	15	10	20	13	20
PRODUCTION PRIVEE	0	0	29	34	47	49
Thermique	0	0	29	34	47	34
Solaire	0	0	0	0	0	15
IMPORTATION	100	156	194	97	212	214
Côte d'Ivoire (HTB)	100	89	63	32	54	45
Ghana (HTB)	0	67	131	65	158	169
POINTE DE L'ANNEE	326	352	365	419	455	484

Source : SONABEL

Tableau 108 : Longueur de nouvelles lignes de distribution du RNI (en km)

Type de tension	2021	2022	2023
Haute tension	898	390	44
Basse tension	1 183	1 255	161
Total	2 081	1 645	205

Source : SONABEL

Tableau 109 : Longueur du réseau de distribution de l'ABER (en km)

	2022	2023
Moyenne tension/Basse tension	275	423,5

Source : ABER

Tableau 110: Longueur du réseau de distribution de la SONABEL en km

Type de tension	2014	2015	2016	2017	2018	2019	2020	2021	2022	2023
Haute tension	3 452	4 243	4 967	5 477	6 381	6 920	7 229	8 128	8 491	8 380
Mixte	471	498	596	619	679	764	764	-	-	-
Basse tension	8 151	8 627	9 226	9 620	10 829	11 950	13 631	14 547	15 799	15 917
Total	12 074	13 368	14 789	15 716	17 889	19 634	21 624	22 675	24 290	24 297

Source : SONABEL

Tableau 111: Longueur du réseau de distribution par région (km).

Régions	2014	2015	2016	2017	2018	2019	2020	2021	2022	2023
B. du Mouhoun	855	914	1336	1561	1672	2230	2290	2583	2749	2759
Cascades	317	317	380	405	376	504	532	647	699	704
Centre	4213	4331	4491	4572	4673	4765	5631	5760	6207	6253
Centre-Est	650	926	1178	1188	1450	1666	1496	1553	1657	1679
Centre-Nord	545	672	737	803	886	1163	1123	1264	1343	1260
Centre-Ouest	1066	1420	1538	1648	2016	1758	1957	2522	2695	2707
Centre-Sud	563	566	608	615	713	911	679	858	914	917
Est	473	478	481	485	794	755	646	658	702	719
Hauts-Bassins	1940	2039	2200	2265	2466	2795	3120	3306	3561	3582
Nord	685	891	955	1021	1284	1264	1202	1291	1379	1411
Plateau Central	295	340	362	364	879	915	1122	1181	1263	1269
Sahel	235	238	245	483	344	518	507	534	567	531
Sud-Ouest	235	235	278	305	368	388	319	518	554	507
National	12 072	13 367	14 789	15 715	17 921	19 634	20 625	22 675	24 290	24 297

Source : DGESS/MEMC

Tableau 112 : Longueur du réseau Basse Tension par région (en km) de la SONABEL

Région	2014	2015	2016	2017	2018	2019	2020	2021	2022	2023
B. du Mouhoun	417	437	568	638	655	930	1046	1219	1324	1334
Cascades	268	268	281	293	311	425	460	562	610	615
Centre	3 321	3 399	3 530	3 591	3 679	3744	4462	4572	4966	5003
Centre-Est	356	396	445	451	618	831	782	832	903	910
Centre-Nord	319	340	387	377	423	491	498	556	604	609
Centre-Ouest	613	789	810	827	1 044	1028	1140	1462	1588	1600
Centre-Sud	214	217	221	227	282	358	348	409	445	448
Est	246	250	256	257	309	319	340	349	379	382
Hauts-Bassins	1 530	1 583	1 727	1 801	1 844	2079	2466	2603	2827	2848
Nord	360	422	445	559	688	668	686	735	798	804
Plateau Central	193	210	206	208	568	600	712	706	767	773
Sahel	156	158	163	175	176	199	205	229	249	251
Sud-Ouest	157	157	188	217	232	276	279	311	338	341
National	8150	8626	9226	9620	10829	11950	13424	14547	15799	15917

Source : DGESS/MEMC

Tableau 113 : Longueur du réseau Haute Tension par région (en km) de la SONABEL

Région	2014	2015	2016	2017	2018	2019	2020	2021	2022	2023
B. du Mouhoun	349	387	657	785	877	1127	1244	1364	1424	1424
Cascades	43	43	48	49	56	69	72	85	89	89
Centre	892	932	961	981	994	1021	1168	1187	1240	1250
Centre-Est	260	496	708	711	789	787	714	721	754	769
Centre-Nord	197	296	323	398	423	632	625	707	739	651
Centre-Ouest	388	566	652	695	896	651	817	1059	1107	1107
Centre-Sud	282	282	319	319	356	447	331	449	469	469
Est	201	198	199	202	455	404	307	309	323	337
Hauts-Bassins	348	394	433	439	518	611	653	703	734	734
Nord	295	427	452	453	518	538	516	557	581	607
Plateau Central	84	109	95	95	289	293	410	475	496	496
Sahel	69	70	71	292	152	302	302	304	318	280
Sud-Ouest	43	43	50	57	90	39	40	207	216	166
National	3451	4243	4967	5477	6413	6920	7201	8128	8491	8380

Source : DGESS/MEMC

6.4. Nombre de localités électrifiées et d'abonnés

Tableau 114 : Nombre de nouvelles localités électrifiées par structure et par an

	2014	2015	2016	2017	2018	2019	2020	2021	2022	2023
SONABEL	43	125	22	26	23	58	27	25	73	39
ABER	59	7	42	27	10	16	73	135	50	79
Total	102	132	64	53	33	74	100	160	123	118

Source : SONABEL/ ABER

Tableau 115 : Nombre total de localités électrifiées par structure

Structures	2014	2015	2016	2017	2018	2019	2020	2021	2022	2023
SONABEL	249	375	396	422	445	503	530	555	628	667
ABER	180	187	229	256	266	282	355	490	536	615
Total	429	562	625	678	711	785	885	1 045	1164	1 282

Source : SONABEL/ABER

Tableau 116 : Nombre de nouveaux branchements par structure

Structures	2019	2020	2021	2022	2023
SONABEL	54 883	72 131	95 085	84 924	77 733
ABER	1414	5 913	6 756	5 327	3 362
Total	56 297	78 044	101 841	90 251	81 095

Source : SONABEL/ABER

Tableau 117 : Nombre total d'abonnés par type de consommateurs

Type de consommateurs	2014	2015	2016	2017	2018	2019	2020	2021	2022	2023
Basse tension	423	449	471	494	508	468	511	460	366	301
Classique	305	544	234	523	722	738	974	323	868	934
Basse tension Prépaiement	83	93	112	131	158	260	299	430	613	749
Moyenne tension	1 425	1 498	1 664	1 737	1 846	2 191	2 250	2 553	2 547	4 807
HT et Indust Extract	1	1	1	2	3	4	3	4	4	4
Basse tension ABER	29	30	32	36	39	41	47	54	59	63
Total	537	575	618	664	709	772	861	948 3	1 052	1 119
	582	055	163	158	276	412	390	36	869	179

Source : SONABEL/ ABER

Tableau 118 : Nombre d'abonnés Basse Tension de la SONABEL par région

Région	2014	2015	2016	2017	2018	2019	2020	2021	2022	2023
B. du Mouhoun	18 887	20 787	25 619	29 783	33 035	36 072	45 769	47 074	51799	60 508
Cascades	15 514	16 696	17 784	20 236	21 867	23 877	28 639	28 851	31747	36 785
Centre	257 122	270 306	284 621	299 639	311 799	340 464	355 038	399 343	439423	463 190
Centre-Est	19 146	20 432	23 505	25 260	28 500	31 120	49 348	44 569	49 042	54 461
Centre-Nord	13 614	15 201	17 366	18 498	19 405	21 189	25 495	28 326	31 169	39 564
Centre-Ouest	25 429	29 087	32 111	35 313	37 470	40 915	42 197	50 231	55 272	71 203
Centre-Sud	7 610	8 329	9 237	9 823	11 136	12 160	17 852	17 697	19 473	11 561
Est	12 759	13 733	14 763	15 496	16 459	17 972	20 278	22 178	24 404	26 175
Hauts-Bassins	92 979	100 480	105 489	114 012	125 311	136 831	140 889	158 279	174165	186 351
Nord	19 975	22 220	24 090	25 731	28 149	30 737	39 771	44 957	49 469	48 679
Plateau Central	8 170	8 834	8 950	9 471	9 863	10 770	11 995	14 773	16 256	16 301
Sahel	7 990	8 569	9 160	10 270	11 037	12 052	12 772	14 911	16 408	14 818
Sud-Ouest	7 879	8 653	11 316	12 842	13 571	14 819	21 356	20 096	22 113	21 589
National	507 074	543 327	584 011	626 374	667 602	728 978	811 399	891 285	980738	1 051 185

Source : SONABEL

Tableau 119 : Nombre d'abonnés Moyenne et Haute Tension de la SONABEL par région

Région	2014	2015	2016	2017	2018	2019	2020	2021	2022	2023
B. du Mouhoun	83	100	105	112	119	141	141	146	146	310
Cascades	28	32	36	35	30	36	37	86	86	98
Centre	689	720	784	831	886	1 052	973	995	993	255 7
Centre-Est	80	62	100	78	85	101	257	131	131	221
Centre-Nord	35	44	48	53	57	68	46	100	100	163
Centre-Ouest	54	59	67	69	77	91	81	101	101	241
Centre-Sud	33	33	41	48	43	51	90	91	91	33
Est	46	44	57	57	59	70	72	76	76	136
Hauts-Bassins	221	235	234	277	286	340	316	567	566	638
Nord	64	78	80	60	77	91	84	89	89	152
Plateau Central	30	25	36	26	28	33	37	52	52	73
Sahel	37	38	39	41	41	49	51	54	54	89
Sud-Ouest	25	28	37	50	60	71	68	69	69	100
National	1 425	1 498	1 664	1 737	1 849	2 194	2 253	2 557	2 551	4 811

Source : SONABEL

Tableau 120 : Nombre total d'abonnés de la SONABEL par région

Région	2014	2015	2016	2017	2018	2019	2020	2021	2022	2023
B. du Mouhoun	18 970	20 887	25 724	29 895	33 154	35 950	45 910	47 220	51 944	60 818
Cascades	15 542	16 728	17 820	20 271	21 897	24 466	28 676	28 937	31 832	36 883
Centre	257 811	271 026	285 405	300 470	312 685	338 308	356 011	400 338	440 415	465 747
Centre-Est	19 226	20 494	23 605	25 338	28 585	31 483	49 605	44 700	49 173	54 682
Centre-Nord	13 649	15 245	17 414	18 551	19 462	23 990	25 541	28 426	31 269	39 727
Centre-Ouest	25 483	29 146	32 178	35 382	37 547	37 286	42 278	50 332	55 373	71 444
Centre-Sud	7 643	8 362	9 278	9 871	11 179	18 548	17 942	17 788	19 564	11 594
Est	12 805	13 777	14 820	15 553	16 518	17 686	20 350	22 254	24 480	26 311
Hauts-Bassins	93 200	100 715	105 723	114 289	125 597	129 511	141 205	158 846	174 730	186 989
Nord	20 039	22 298	24 170	25 791	28 226	35 171	39 855	45 046	49 558	48 831
Plateau Central	8 200	8 859	8 986	9 497	9 891	13 287	12 032	14 825	16 308	16 374
Sahel	8 027	8 607	9 199	10 311	11 078	9 984	12 823	14 965	16 461	14 907
Sud-Ouest	7 904	8 681	11 353	12 892	13 632	15504	21424	20 165	22 182	21 689
National	508 499	544 825	585 675	628 111	669 451	731173	813 652	893 842	983 289	1 055 996

Source : SONABEL

Tableau 121 : Nombre d'abonnés des localités électrifiées par l'ABER par région

Région	2014	2015	2016	2017	2018	2019	2020	2021	2022	2023
B. du Mouhoun	1 920	1 996	2 148	2 255	2 623	2 716	2 739	2 720	3 992	6111
Cascades	1 205	1 253	1 348	970	1 178	1220	305	415	491	1521
Centre	620	644	693	647	814	843	309	416	550	1136
Centre-Est	5 600	5 821	6 264	6 110	7 103	7 355	7 214	5 562	5985	11424
Centre-Nord	725	754	811	837	1 710	1 771	2 177	2 719	2899	2627
Centre-Ouest	3 025	3 144	3 383	2 664	2 943	3 047	1 486	3 023	3 734	7217
Centre-Sud	1 800	1 871	2 013	1 519	1 915	1 983	4 763	5 365	5779	2544
Est	1 950	2 027	2 181	4 176	4 726	4 894	6 376	8 044	18521	6324
Hauts-Bassins	1 830	1 902	2 047	4 269	4 361	4 516	7 031	8 774	9226	6853
Nord	5 450	5 665	6 096	6 398	6 336	6 561	6 748	8 119	8484	11189
Plateau Central	1 895	1 970	2 120	1 409	1 193	1 235	3 098	2 278	2 611	1735
Sahel	2 040	2 120	2 281	3 818	3 694	3 825	4 669	5 951	6219	3188
Sud-Ouest	1 023	1 063	1 144	975	1 229	1 273	823	1 108	1330	1314
National	29 083	30 230	32 529	36 047	39 825	41 239	47 738	54 494	59 821	63 183

Source : ABER

Tableau 122 : Nombre total d'abonnés par région

Régions	2014	2015	2016	2017	2018	2019	2020	2021	2022	2023
B. du Mouhoun	20 890	22 883	27 872	32 150	35 777	38 929	48 649	49 940	54 930	66 929
Cascade	16 747	17 981	19 168	21 241	23 075	25 133	28 981	29 352	32 288	38 404
Centre	258 431	271 670	286 098	301 117	313 499	342 359	356 320	400 754	440 872	466 883
Centre-Est	24 826	26 315	29 869	31 448	35 688	38 576	56 819	50 262	55 279	66 106
Centre-Nord	14 374	15 999	18 225	19 388	21 172	23 028	27 718	31 145	34 253	42 354
Centre-Ouest	28 508	32 290	35 561	38 046	40 490	44 053	43 764	53 355	58 692	78 661
Centre-Sud	9 443	10 233	11 291	11 390	13 094	14 194	22 705	23 153	25 453	14 138
Est	14 755	15 804	17 001	19 729	21 244	22 936	26 726	30 298	33 310	32 635
Hauts-Bassins	95 030	102 617	107 770	118 558	129 958	141 687	148 236	167 620	184 362	193 842
Nord	25 489	27 963	30 266	32 189	34 562	37 389	46 603	53 165	58 471	60 020
Plateau Central	10 095	10 829	11 106	10 906	11 084	12 038	15 130	17 103	18 808	18 109
Sahel	10 067	10 727	11 480	14 129	14 772	15 926	17 492	20 916	22 994	18 095
Sud-Ouest	8 927	9 744	12 497	13 867	14 861	16 163	22 247	21 273	23 398	23 003
National	537 582	575 055	618 204	664 158	709 276	772 411	861 390	948 336	1 043 110	1 119 179

Source : DGESS/MEMC

6.5. Taux d'électrification et de couverture

Tableau 123 : Taux d'électrification (en %) des ménages raccordés au réseau électrique selon le milieu de résidence

Milieu de résidence	2014	2015	2016	2017	2018	2019	2020	2021	2022	2023
Urbain	58,1	59,9	66,5	65,8	68,63	53,59	76,09	81,78	86,96	87,04
Rural	2,9	3,1	3,2	3,3	3,18	5,03	4,11	4,65	5,49	7,02
National	17,7	18,8	20,1	20,6	21,34	20,11	21,66	23,43	25,24	26,29

Source : DGESS/MEMC

Tableau 124 : Taux de déserte selon le milieu de résidence (en %)

Milieu de résidence	2019	2020	2021	2022	2023
Urbain	70,70	79,46	84,92	91,49	91,57
Rural	20,36	14,84	15,89	17,85	20,83
National	49,37	51,75	54,41	57,83	57,61

Source : DGESS/MEMC

Tableau 125 : Taux de couverture selon le milieu de résidence (en %)

Milieu de résidence	2019	2020	2021	2022	2023
Urbain	100	100	100	100	100
Rural	25,59	27,15	28,85	30,32	33,26
National	46,60	47,89	49,29	49,99	52,20

Source : DGESS/MEMC

Tableau 126 : Taux de Couverture par région (en %)

Région	2016	2017	2018	2019	2020	2021	2022	2023
Boucle du Mouhoun	19,1	19,9	28,2	35,8	37,4	39,4	42,2	43,7
Cascades	40,1	38,9	38,8	41,3	41,3	43,1	31,0	45,8
Centre	91,6	88,8	95,2	91,4	91,8	91,9	92,1	90,1
Centre-Est	40,7	39,5	38,4	44,2	44,7	47,2	47,9	50,6
Centre-Nord	13,7	16,1	22,8	28,2	28,5	29,5	29,7	30,2
Centre-Ouest	29,7	29,6	50,8	41,5	41,5	44,6	48,2	49,1
Centre-Sud	21	20,4	13,7	44,1	55,0	57,8	59,9	65,5
Est	22,6	23,3	16,5	23,0	23,6	24,0	24,2	24,8
Hauts-Bassins	55,4	55,8	56,6	67,4	69,7	70,9	71,8	72,9
Nord	29,5	29,4	28,2	38,3	39,1	40,3	40,7	41,2
Plateau Central	12,6	12,3	19,7	32,0	33,9	34,8	36,8	57,3
Sahel	14,2	20,8	18,6	30,0	30,4	30,4	30,4	31,0
Sud-Ouest	17,5	17	17,6	26,7	26,7	28,0	30,3	31,3
Taux national	35,9	36,1	38,6	46,6	47,9	49,3	50,0	52,2

Source : DGESS/MEMC

6.6. Energie électrique vendue et consommation en combustibles et lubrifiants des centrales

Tableau 127 : Energie électrique vendue par la SONABEL en GWh

	2014	2015	2016	2017	2018	2019	2020	2021	2022	2023
Energie vendue en BT (post payé)	654,0	686,0	724,0	745,9	762,3	758,5	780,2	823	659,1	595,8
Energie vendue en BT (prépayé)	57,0	58,2	71	92,5	109,7	145,3	223,6	293,8	411,4	582,9
Energie vendue en MT	389,2	415,9	482,3	581,8	562,4	604,8	651,3	738,6	891,5	933,2
Energie vendue en HT et Ind extract	24,8	40,3	39,8	31,9	133,8	177,5	203,7	192,7	210,8	232,2
Total	1125,0	1200,4	1317,1	1452,1	1568,1	1686,1	1858,8	2048,1	2172,8	2344,1

Source : SONABEL

Tableau 128 : Energie électrique vendue par région en GWh

Région	2014	2015	2016	2017	2018	2019	2020	2021	2022	2023
B. du Mouhoun	26	29,8	34,3	60,3	67,0	81,2	95,5	107,3	113,8	173,4
Cascades	24,4	26,9	27,8	27,0	28,6	27,8	28,8	33,5	35,6	38,7
Centre	659,1	699,2	779,4	842,9	873,4	908,8	973,1	1078,9	1144,6	1246,8
Centre-Est	57,7	66,6	78,6	85,1	85,2	87,2	90,6	98,5	104,4	62,3
Centre-Nord	29,3	32,9	20,6	22,4	24,7	25,7	30,9	35,1	37,2	44,0
Centre-Ouest	30,9	34,4	36,6	41,5	42,3	47,8	50,1	55,7	59,0	75,1
Centre-Sud	9,9	11,5	12,1	14,0	15,2	16,3	19,1	22,1	23,4	9,7
Est	20,5	26	26	27,1	29,0	28,6	32	31,7	33,6	27,6
Hauts-Bassins	178,9	189,8	207	228,8	294,3	344,9	413,1	446,7	473,9	521,0
Nord	26,2	28,1	31,8	34,3	34,7	36,5	44,4	47,1	50,0	54,3
Plateau Central	25,9	25,7	31,6	33,6	36,4	42,1	39	44,4	47,1	49,5
Sahel	12	12,5	13,2	14,5	16,3	16,7	17,6	20,7	21,9	11,0
Sud-Ouest	16,3	16,8	17,8	20,6	21,1	22,6	24,4	26,6	28,2	30,7
National	1117,1	1200,2	1316,7	1451,9	1568,1	1686,1	1858,8	2048,1	2172,8	2344,1

Source : SONABEL/DGESS

Tableau 129 : Consommation en combustibles et lubrifiants des centrales de la SONABEL (en milliers de tonnes)

	2014	2015	2016	2017	2018	2019	2020	2021	2022	2023
Combustibles FUEL/DDO	166,1	191,4	175,9	201,96	186,8	160,7	115,4	177,8	118,9	144,2
Lubrifiants	1	0,8	0,7	0,8	0,95	1,0	1,0	0,6	0,5	0,5
Total	167,1	192,2	176,6	203,3	187,8	161,7	115,8	178,4	119,4	144,7

Source : SONABEL

Tableau 130 : Consommation spécifique moyenne (g/kWh) par année

	2014	2015	2016	2017	2018	2019	2020	2021	2022	2023
Consommations de combustibles	213,1	211,3	211	211,4	213,4	217,79	218,54	213,6	210,28	209,46
Consommations d'huile	1,23	0,85	0,72	0,87	0,95	1,03	1,03	0,92	0,96	0,8

Source : SONABEL

6.7. Coût global des combustibles et huiles et taux de recouvrement des factures de la SONABEL

Tableau 131 : Coût global des combustibles et huiles (en milliard de FCFA) et Prix de revient moyen du KWh

	2014	2015	2016	2017	2018	2019	2020	2021	2022	2023
Coût global combust des centrales SONABEL	61,02	67,97	ND	47,31	43,96	30,02	21,12	38,17	31,2	35,8
Prix de revient moyen du kWh en FCFA	80,47	75,05	ND	49,4	50,2	50	52,5	56	55	52
Coût global combust des Centrales AGGREKO	0	0	0	0	0	7,28	6,08	6,94	15,7	9,8
Prix de revient du kWh des centrales AGGREKO	0	0	0	0	0	48,68	48,39	52	54	51,6

Source : SONABEL

Tableau 132 : Taux de recouvrement des factures de la SONABEL par type de clients (en %)

Type de Clients	2014	2015	2016	2017	2018	2019	2020	2021	2022	2023
Ménages/Particuliers	99,3	97,2	97,5	99,7	94,1	91,7	96,2	97,49	97,6	91,61
Administration /Collectivités	88,3	99,5	86,5	112,7	72,1	91,3	97,6	107,01	110,79	95,63
Total	97,7	97,5	97,5	101,3	91,2	91,6	96,7	98,4	98,9	92,03

Source : SONABEL

6.8. Nombre d'agrément techniques

Tableau 133 : Nombre d'agrément techniques de la profession d'entrepreneur de réseaux ou de centrales électriques accordés

	2014	2015	2016	2017	2018	2019	2020	2021	2022	2023
Demandes soumises	25	21	17	22	55	29	84	92	82	61
Demandes agréées	21	19	15	21	48	24	55	79	78	68

Source : DGE

Tableau 134 : Nombre d'agrément techniques dans le cadre des hydrocarbures

	2016	2017	2018	2019	2020	2021	2022	2023
Demandes soumises	16	26	27	30	47	41	88	143
Demandes agréées	16	26	27	30	47	41	88	149

Source : DGE

7. ENERGIES RENOUVELLABLES

7.1. Puissance installée et nombre de bénéficiaires

Tableau 135 : Puissance installée par kit en kWc dans le cadre du projet back up Solaire

Type de Kits	2019	2020	2021
SHS 1 (35 Wc)	0,14	8,645	0
SHS 2 (60 Wc)	3,4	203,64	0
LAFI (300 Wc)	9,9	4,8	0
BILA (520 Wc)	31,2	15,08	0
TAMBI (1040 Wc)	104	60,32	7,28
TANGA (1560 Wc)	68,6	87,36	0
BAONGO (3120 Wc)	421,2	343,2	0
Total	638,4	723,045	7,28

Source : ANEREE

Tableau 136 : Nombre de bénéficiaires du projet back up Solaire

Type de Kits	2019	2020	2021
SHS 1	4	247	0
SHS 2	56	3394	0
LAFI	33	16	0
BILA	60	29	0
TAMBI	100	58	7
TANGA	44	56	0
BAONGO	135	110	0
Total	432	3910	7

Source : ANEREE

Tableau 137 : Puissance installée par kit en kWc dans le cadre du projet back up solaire à large échelle

Type de Kits	2021	2022	2023
SHS	240	46 080	118 560
SSPS 1 KVA	1662	11 634	24 930
SSPS 3 KVA	6706	6706	36 883
SSPS 6 KVA	28 292	14 146	56 584
SSPS 10 KVA	34 812	43 515	60 921
SSPS 15 KVA	0	80 440	48 264
SSPS30 KVA	0	19 500	19 500
Total	71 712	222 021	365 642

Source : ANEREE

Tableau 138 : Nombre de bénéficiaires du projet back up Solaire à large échelle

Type de Kits	2021	2022	2023
SHS (80 Wc)	3	576	1482
SSPS 1 KVA (1662 Wc)	1	7	15
SSPS 3 KVA (3353 Wc)	2	2	11
SSPS 6 KVA (7073 Wc)	4	2	8
SSPS 10 KVA (8703 Wc)	4	5	7
SSPS 15 KVA (16088 Wc)	0	5	3
SSPS30 KVA (19500 Wc)	0	1	1
Total	14	598	1 527

Source : ANEREE

7.2. Estimations d'économie d'énergie

Tableau 139 : Estimations d'économie d'énergie

	2020	2021	2022	2023
Energie économisée en MWh	900	373	1 873	3 383
Cumul des économies d'énergie en MWh /ANEREE	0	1 273	3 146	11 546
Cumul des économies d'énergie par l'usage des lampes et luminaires à LED en MWh /DGE	50 219	50 219	50 964	56 940
Réduction de la puissance de pointe (MW)	0,20	0,08	0,46	0,15
Emissions de CO2 évités (tonne)	233,06	88,15	492,9	1 586

Source : ANEREE/DGE

7.3. Nombre de lampes et de luminaires LED installés et de diagnostics réalisés

Tableau 140 : Nombre d'attestations de conformité et d'éligibilité d'équipements solaires

	2020	2021	2022	2023
Demandes soumises	22	101	794	1130
Demandes accordées	22	101	790	1130

Source : ANEREE

Tableau 141 : Nombre de diagnostics et audits énergétiques réalisés

	2020	2021	2022	2023
Diagnostics énergétiques réalisés	20	17	20	0
Entreprises soumises à l'audit énergétique	853	800	1020	1008
Entreprises auditées	0	1	16	13

Source : ANEREE

Tableau 142 : Nombre de lampes et de luminaires LED installés

	2017	2018	2019	2020	2021	2022	2023
Lampes à LED installées dans les ménages	26 252	558 053	915 695	0	0	0	0
Luminaires LED (éclairage public)	3 000	1 500	10 500	0	0	2 774	0

Source : DGE

Tableau 143 : Nombre de lampadaires et kits solaires installés

	2022	2023
ABER (solaires)	80	278
Kits (ANEREE)	-	400

Source : ANEREE/ABER

7.4. Situation de l'électrification des infrastructures sociocommunitaires

Tableau 144 : Nombre d'infrastructures sociocommunitaires nouvellement électrifiées par kit solaire par le Ministère en charge de l'énergie

Type d'infrastructure	2016	2017	2018	2019	2020	2021	2022	2023
Ecoles	337	310	10	307	129	78	152	150
CSPS	129	160	10	134	80	29	96	22
CMA	0	14	0	0	9	6	0	0
Autres	33	0	0	0	13	0	76	0

Source : DGE

Tableau 145 : Nombre de lampadaires solaires et de chauffe-eau solaire déployés dans les infrastructures sociocommunitaires par le Ministère en charge de l'Énergie

Type d'équipements	2016	2017	2018	2019	2020	2021	2022	2023
Chauffe-eau solaire installés dans les maternités	11	170	10	127	37	64	60	20
Lampadaires solaires (éclairage public)	2028	1500	100	1182	440	350	652	141

Source : DGE

Tableau 146 : Projet d'installation d'équipements solaires dans les bâtiments publics

Type d'équipements	2019	2020	2021	2022	2023
Total installé par ANEREE	0	614	303	0	0
Total installé par DGE	13	18	18	0	0
Total général	13	632	321	0	0

Source : ANEREE/DGE

Tableau 147 : Nombres d'établissements scolaires électrifiés par source

	2014	2015	2016	2017	2018	2019	2020	2021	2022	2023
Connectées RNI (SONABEL)	325	192	154	206	237	320	599	352	526	578
COOPEL	27	4	7	11	14	24	17	13	10	27
Système solaire	289	270	239	259	415	447	689	639	914	824
Autres système	4	10	11	11	9	13	19	19	23	23
Total	645	476	411	487	675	804	1324	1023	1473	1452

Source : DGESS/MENAPLN

7.5. Part des énergies renouvelables et nombre de Biodigesteurs

Tableau 148 : Part des énergies renouvelables dans la production nationale et l'offre totale électrique (en %)

	2013	2014	2015	2016	2017	2018	2019	2020	2021	2022	2023
Dans la production électrique nationale	14,4	10,4	9,4	14,3	12,6	16,9	17,6	24,7	18,8	14,1	21,90
Dans l'offre électrique totale	8,4	6,7	6,5	8,7	7,9	9,4	8,1	8,0	8,0	5,6	9,15

Source : DGESS/MEMC

Tableau 149 : Nombre de Biodigesteurs

	2014	2015	2016	2017	2018	2019	2020	2021	2022	2023
Biodigesteurs construits	1 446	1 358	1 730	1 760	1 699	1 475	735	804	959	309
Cumul	5 458	6 816	8 546	10 306	12 005	13 480	14 215	15 019	15 978	16 287

Source : DGE

8. HYDROCARBURES

8.1. Achats/ventes d'hydrocarbures

Tableau 150 : Cours moyen annuel du baril de pétrole (en dollar US et en FCFA)

	2014	2015	2016	2017	2018	2019	2020	2021	2022	2023
Cours moyen du baril de Pétrole (en dollars)	96,2	50,8	42,8	54,4	68,3	64,3	41,8	69,72	101,2	82,65
Valeur du dollar US en Francs CFA	494,4	591,9	592,8	582,2	555,7	582,7	571,8	542,2	623,8	610,51

Source : DGE

Tableau 151 : Achats d'hydrocarbures par produit (en milliers de tonnes métriques)

Produits	2014	2015	2016	2017	2018	2019	2020	2021	2022	2023
Super 91	207,4	297,2	256,8	320,4	465,4	375,5	440,8	573,9	698,2	983,25
Pétrole	4,2	4,2	8	3,7	7,2	9	4,8	5,1	4,2	4,07
Gasoil	445,6	421,1	373,3	477,8	629,1	580,7	598	707,0	736,4	864,06
DDO	8,3	65,9	44,9	44,3	35	29,3	25,8	28,3	32,7	44,39
Fuel oil	136	200,8	164,7	224,2	224,9	211,7	189,3	314,2	319,1	353,74
Jet a1	34,4	30,4	22,1	26,5	32,8	26,6	17,8	29,0	32,4	54,78
Total prod. liquides	835,9	1 028,6	869,8	1 096,9	1 394,4	1 232,8	1 276,5	1 657,6	1 823	2304,29
Gaz butane	60,9	65,1	73,8	84,9	100	100,0	122,1	141,2	152,2	286,25

Source : DGE / Rapport d'activités 2023 SONABHY

Tableau 152 : Enlèvements d'hydrocarbures par produit (en milliers de m³)

Produits	2014	2015	2016	2017	2018	2019	2020	2021	2022	2023
Super 91	239,7	331,5	357,9	475,3	573	571,5	586,6	746,0	951,1	917,13
Pétrole	9,6	0,8	7,4	7,3	10	6,4	5,9	6,3	5,2	4,04
Gasoil	466,9	456,1	462,9	584,3	677,1	714,7	720,4	810,7	835,0	870,37
DDO	101,2	87,7	53,9	44,9	49,2	36,2	29,8	34,0	34,8	40,47
Fuel oil	134	189,7	272,1	309,1	294,4	228,1	258,3	342,7	330,0	339,67
Jet A1	40,2	68,3	27,7	33,3	36,8	37,2	22,3	36,1	38,1	50,01
Total prod. liquides	991,6	1134,1	1181,9	1454,2	1640,5	1 594,1	1 623,3	1975,9	2194,2	2221,69
Gaz butane	57,9	70,2	135,9	151,7	175,7	183,1	218,6	246,079	264,1	285,09

Source : DGE / Rapport d'activités 2023 SONABHY

Tableau 153 : Quantité d'hydrocarbures vendue par produit (en milliers de m³)

Produits	2014	2015	2016	2017	2018	2019	2020	2021	2022	2023
Super 91	312,5	334,5	376	493,7	560,2	553	579,8	728,7	944,1	898,06
Pétrole	8,8	7,3	7,4	7,7	7,9	9	6,4	6,2	5,0	3,41
Gasoil	447,3	463,3	513	598,8	672	706,1	717,3	815,3	836,3	835,97
DDO	102,7	84,8	55,7	43,1	50,3	36	29,6	33,5	36,0	39,73
Fuel-oil	133,4	189,2	194,9	229,8	218,2	226,5	187,6	318,8	328,9	338,96
Jet A1	40,5	38,6	27,7	33,4	36,8	37,5	22,4	36,2	38,0	49,82
Total	1 045,2	1 117,7	1 174,7	1 406,5	1 545,4	1 568,1	1 543,1	1 938,6	2 188,3	2165,95
Gaz butane	90,9	102,1	114,5	133,1	145,6	164,9	184,9	212,8	258,6	274,48

Source : DGE / Rapport d'activités 2023 SONABHY

8.2. Prix moyens de vente des hydrocarbures

Tableau 154 : Evolution des prix moyens de vente à la pompe du Super 91 (en FCFA par litre)

Chef-lieu de région	2014	2015	2016	2017	2018	2019	2020	2021	2022	2023
Ouagadougou	732	689	602	602	627	661	627	613	689	820
Banfora	733	690	603	603	628	662	627	613	689	820
Bobo-Dioulasso	727	684	597	597	622	656	622	608	684	815
Dédougou	740	697	610	610	635	669	633	619	695	826
Dori	749	706	619	619	644	678	644	630	706	837
Fada N’Gourma	745	702	615	615	640	674	641	627	703	834
Gaoua	740	697	610	610	635	669	635	621	697	828
Kaya	739	696	609	609	634	668	633	619	695	826
Koudougou	739	696	609	609	634	668	632	615	691	822
Manga	739	696	609	609	634	668	633	619	695	826
Ouahigouya	744	701	614	614	639	673	638	624	700	831
Tenkodogo	744	701	614	614	639	673	638	624	700	831
Ziniaré	732	689	602	602	627	661	630	616	692	823

Source : Comité interministériel de détermination des prix des hydrocarbures (CIDPH)

Tableau 155 : Evolution des prix moyens de vente à la pompe du Pétrole (en FCFA par litre)

Chef-lieu de région	2014	2015	2016	2017	2018	2019	2020	2021	2022	2023
Ouagadougou	610	567	480	480	499	532	548	543	729	958
Banfora	611	568	481	481	500	533	548	543	729	958
Bobo-Dioulasso	605	562	475	475	494	527	543	538	724	953
Dédougou	618	575	488	488	507	540	554	549	735	965
Dori	627	584	497	497	516	549	565	560	746	975
Fada N’Gourma	623	580	493	493	512	545	562	557	743	972
Gaoua	618	575	488	488	507	540	556	551	737	966
Kaya	617	574	487	487	506	539	554	549	735	964
Koudougou	617	574	487	487	506	539	553	545	732	960
Manga	617	574	487	487	506	539	554	549	735	964
Ouahigouya	622	579	492	492	511	544	559	554	740	969
Tenkodogo	622	579	492	492	511	544	559	554	740	969
Ziniaré	610	567	480	480	499	532	551	546	732	961

Source : Comité interministériel de détermination des prix des hydrocarbures (CIDPH)

Tableau 156 : Evolution des prix moyens de vente à la pompe du Gasoil (en FCFA par litre)

Chef-lieu de région	2014	2015	2016	2017	2018	2019	2020	2021	2022	2023
Ouagadougou	656	613	526	526	551	574	550	543	617	675
Banfora	657	614	527	527	552	575	550	543	617	675
Bobo-Dioulasso	651	608	521	521	546	569	545	538	612	670
Dédougou	664	621	534	534	559	585	556	549	623	681
Dori	673	630	543	543	568	591	567	560	634	692
Fada N’Gourma	669	626	539	539	564	587	564	557	631	689
Gaoua	669	626	539	539	564	587	558	551	625	683
Kaya	663	620	533	533	558	581	556	549	623	681
Koudougou	663	620	533	533	558	581	555	545	619	677
Manga	663	620	533	533	558	581	556	549	623	681
Ouahigouya	668	625	538	538	563	586	561	554	628	686
Tenkodogo	668	625	538	538	563	586	561	554	628	686
Ziniaré	656	613	526	526	551	574	553	546	620	678

Source : Comité interministériel de détermination des prix des hydrocarbures (CIDPH)

Tableau 157 : Evolution des prix moyens de vente à la pompe du mélange (en FCFA par litre)

Chef-lieu de région	2014	2015	2016	2017	2018	2019	2020	2021	2022	2023
Ouagadougou	760	697	610	610	635	671	635	621	687	758
Banfora	740	697	610	610	635	669	635	621	687	758
Bobo-Dioulasso	735	692	605	605	630	664	630	616	692	753
Dédougou	750	707	620	620	645	679	641	627	703	764
Dori	755	712	625	625	650	684	652	638	714	775
Fada N’Gourma	755	712	625	625	650	684	649	635	711	772
Gaoua	750	707	620	620	645	679	648	629	705	766
Kaya	750	707	620	620	645	679	641	627	703	764
Koudougou	750	707	620	620	645	679	640	623	699	760
Manga	745	702	615	615	640	674	641	627	703	764
Ouahigouya	750	707	620	620	645	679	646	632	708	769
Tenkodogo	750	707	620	620	645	679	646	632	708	769
Ziniaré	740	697	610	610	635	669	638	624	700	761

Source : Comité interministériel de détermination des prix des hydrocarbures (CIDPH)

Tableau 158 : Prix de vente du Gaz butane (en FCFA/ bouteille de 2,75 kg)

Chef-lieu de région	2014	2015	2016	2017	2018	2019	2020	2021	2022	2023
Ouagadougou	915	915	915	915	915	915	915	915	915	915
Banfora	965	965	965	965	965	965	965	965	965	965
Bobo-Dioulasso	915	915	915	915	915	915	915	915	915	915
Dédougou	1025	1025	1025	1025	1025	1025	1025	1025	1025	1025
Dori	1058	1058	1058	1058	1058	1058	1058	1058	1068	1068
Fada N’Gourma	1015	1015	1015	1015	1015	1015	1015	1015	1015	1015
Gaoua	1025	1025	1025	1025	1025	1025	1025	1025	1025	1025
Kaya	975	975	975	975	975	975	975	975	975	975
Koudougou	975	975	975	975	975	975	975	975	975	975
Manga	975	975	975	975	975	975	975	975	975	975
Ouahigouya	1015	1015	1015	1015	1015	1015	1015	1015	1015	1015
Tenkodogo	1015	1015	1015	1015	1015	1015	1015	1015	1015	1015
Ziniaré	ND	ND	ND	ND	ND	945	945	945	945	945

Source : Comité interministériel de détermination des prix des hydrocarbures (CIDPH)

Tableau 159 : Prix de vente du Gaz butane (en FCFA/ bouteille de 6 kg)

Chef-lieu de région	2014	2015	2016	2017	2018	2019	2020	2021	2022	2023
Ouagadougou	2000	2000	2000	2000	2000	2000	2000	2 000	2000	2 000
Banfora	2110	2110	2110	2110	2110	2110	2110	2110	2110	2110
Bobo-Dioulasso	2000	2000	2000	2000	2000	2000	2000	2000	2000	2000
Dédougou	2240	2240	2240	2240	2240	2240	2240	2240	2240	2240
Dori	2310	2310	2310	2310	2310	2310	2310	2310	2310	2310
Fada N’Gourma	2240	2240	2240	2240	2240	2240	2240	2240	2240	2240
Gaoua	2240	2240	2240	2240	2240	2240	2240	2240	2240	2240
Kaya	2130	2130	2130	2130	2130	2130	2130	2130	2130	2130
Koudougou	2130	2130	2130	2130	2130	2130	2130	2130	2130	2130
Manga	2130	2130	2130	2130	2130	2130	2130	2130	2130	2130
Ouahigouya	2220	2220	2220	2220	2220	2220	2220	2220	2220	2220
Tenkodogo	2220	2220	2220	2220	2220	2220	2220	2220	2220	2220
Ziniaré	ND	ND	ND	ND	2060	2060	2060	2060	2060	2060

Source : Comité interministériel de détermination des prix des hydrocarbures (CIDPH)

Tableau 160 : Prix de vente du Gaz butane (en FCFA/ bouteille de 12,5 kg)

Chef-lieu de région	2014	2015	2016	2017	2018	2019	2020	2021	2022	2023
Ouagadougou	5000	5000	5000	5000	5000	5000	5000	5 500	5500	5 500
Banfara	5230	5230	5230	5230	5230	5230	5230	5730	5730	5730
Bobo-Dioulasso	5000	5000	5000	5000	5000	5000	5000	5500	5500	5500
Dédougou	5500	5500	5500	5500	5500	5500	5500	6000	6000	6000
Dori	5650	5650	5650	5650	5650	5650	5650	6150	6150	6150
Fada N’Gourma	5500	5500	5500	5500	5500	5500	5500	6000	6000	6000
Gaoua	5500	5500	5500	5500	5500	5500	5500	6000	6000	6000
Kaya	5275	5275	5275	5275	5275	5275	5275	5775	5775	5775
Koudougou	5275	5275	5275	5275	5275	5275	5275	5775	5775	5775
Manga	5275	5275	5275	5275	5275	5275	5275	5775	5775	5775
Ouahigouya	5460	5460	5460	5460	5460	5460	5460	5960	5960	5960
Tenkodogo	5460	5460	5460	5460	5460	5460	5460	5960	5960	5960
Ziniaré	ND	ND	ND	ND	5120	5120	5120	5620	5620	5620

Source : Comité interministériel de détermination des prix des hydrocarbures (CIDPH)

GLOSSAIRE

Activité minière : Ensemble des opérations de reconnaissance, d'exploration, de prospection, de recherche ou d'exploitation de substances minérales.

Autorisation : Acte délivré par l'Administration des mines pour la prospection, l'exploitation, le transport, le traitement de substances de mines ou de carrières.

Communauté locale : Populations affectées directement ou indirectement par l'activité minière.

Date de première production commerciale : Date à laquelle la mine atteint une période continue de production de 60 à 70 jours de sa capacité de production telle qu'établie dans l'étude de faisabilité ou la première expédition de substances minérales à des fins commerciales. Cette date doit être notifiée aux ministères chargés des mines et des finances.

Etude de faisabilité : Document technico-économique soumis par les sociétés minières aux fins d'obtenir un permis d'exploitation.

Exploitation artisanale de substances de carrières : Ensemble des opérations qui consistent à extraire et concentrer des substances minérales classées en substances de carrières et à en récupérer les produits marchands pour en disposer en utilisant des méthodes et procédés manuels. Elle n'utilise pas d'équipements ni d'énergie mécanique et n'est pas fondée sur la mise en évidence préalable d'un gîte ou d'un gisement.

Exploitation artisanale de substances de mine : Ensemble des opérations qui consistent à extraire et concentrer des substances minérales comme l'or, le diamant et les autres gemmes, provenant des gîtes primaires et secondaires affleurant ou sub-affleurant et à en récupérer les produits marchands en utilisant des méthodes et procédés manuels et traditionnels. Elle n'utilise pas d'équipements, ni d'énergie mécaniques et n'est pas fondée sur la mise en évidence d'un gîte ou d'un gisement.

Exploitation : Ensemble des opérations qui consistent à mettre en valeur ou à extraire des substances minérales d'un gisement pour en disposer à des fins utilitaires et comprenant, à la fois, les travaux préparatoires, l'exploitation proprement dite, l'installation et l'utilisation de facilités de traitement, d'enrichissement et de transformation de ces substances.

Exploitation semi-mécanisée : Ensemble des opérations qui consistent à extraire et concentrer des substances minérales et à en récupérer les produits marchands pour en disposer en utilisant quelques moyens mécaniques dans la chaîne des opérations.

Exploitation minière à petite échelle : Exploitation de petite taille qui regroupe la petite mine, l'exploitation semi-mécanisée, l'exploitation minière des haldes et terrils de mines et de carrières et l'exploitation artisanale.

Fiscalité spécifique sur les transactions des droits sur les titres miniers : Impôts, droits et taxes spécifiques à payer sur le revenu réalisé lors de la cession, de la transmission ou de toute autre transaction d'un titre minier ou d'une autorisation.

Gisement : Gîte de substances minérales exploitables dans les conditions économiques du moment.

Groupe de substances minérales : Association naturelle de substances minérales dans un gîte ou gisement donné.

Mine industrielle : Complexe industriel ou semi industriel regroupant les activités d'administration et d'exploitation minière comprenant entre autres :

- a) toute ouverture ou excavation faite dans le but d'extraire, de découvrir ou d'obtenir une substance minérale ;
- b) tous travaux, machines, équipements, usine, cité minière, infrastructures industrielles, administratives et socio-culturelles sous ou sur la surface de terrains faisant partie du périmètre d'une exploitation minière.

Minerai : Produits provenant directement d'un gisement et contenant une substance minérale en pourcentage suffisant pour justifier une exploitation.

Personnel spécifique des mines et des carrières : Ensemble des agents dont l'emploi est Technicien Supérieur en Géologie et des Mines, Ingénieur des Travaux en Géologie et des Mines et Ingénieur de Conception en Géologie et des Mines.

Prospection : Ensemble des investigations systématiques et itinérantes de surface par des méthodes géologiques, géophysiques ou autres en vue de déceler des indices ou des concentrations de substances minérales utiles.

Ressources minérales : Concentration de substances minérales identifiées in situ par des données géo-scientifiques.

Réserves : Parties des ressources minérales mesurées et indiquées pouvant être exploitées économiquement sous les conditions du marché au moment de l'estimation. Les réserves sont classées en prouvées et en probables.

Recherche : Ensemble des travaux exécutés en surface, en profondeur ou aéroportés pour établir la continuité et l'importance ainsi que l'étude des conditions d'exploitation et d'utilisation commerciale et industrielle des gîtes découverts afin de conclure à l'existence ou non d'un gisement.

Royalties : Commission monétaire reversée en fonction d'un pourcentage de chiffre d'affaires.

Société d'exploitation : Société de droit burkinabè créée en vue de l'exploitation d'un gisement.

Substances minérales : Ensemble des substances naturelles amorphes ou cristallines, solides, liquides ou gazeuses ainsi que les substances organiques fossilisées et les gîtes géothermiques.

Teneur : Proportion de substance utile contenu dans un minerai

Titre minier : Acte réglementaire donnant la prérogative d'effectuer la recherche ou l'exploitation des substances minérales classées en substances de mines conformément aux dispositions du présent Code. Sont des titres miniers le permis de recherche, le permis d'exploitation de grande ou de petite mine et le permis d'exploitation semi-mécanisée de substances de mines.

Traitement : Activité de concentration et d'enrichissement du minerai extrait aboutissant à un produit commercialisable.

Renouvellement des titres miniers et autorisations : demande de prolongation de la validité d'un titre ou d'une autorisation consistant en la soumission d'un dossier permettant la vérification par l'administration des mines de l'état d'exécution des travaux durant la période précédente de validité ainsi que les conditions de dépenses minimales afin de juger de la pertinence d'accorder une nouvelle période de validité.

Transfert : la mutation d'un titre minier ou d'une autorisation par cession, scission, fusion ou transmission par voie d'héritage ou rachat d'actions majoritaires directement ou indirectement.

Energie thermique : Energie produite par les centrales thermiques

Energie hydroélectrique : Energie produite par les centrales hydroélectriques

Photovoltaïque: La cellule photovoltaïque est le composant électronique de base, utilisant l'effet photoélectrique. Plusieurs cellules reliées entre elles forment un module solaire photovoltaïque ; plusieurs modules regroupés forment une installation solaire produisant une électricité qui peut être utilisée sur place, ou alimenter un réseau de distribution

La puissance installée : indique la puissance maximale des générateurs d'une centrale ou de panneaux solaires photovoltaïque

Puissance souscrite : la puissance contractée en KW par le client

Réseau Basse Tension : les lignes basses tensions sont les plus petites lignes du réseau électrique qui servent à alimenter les petits consommateurs (ménages, les artisans et les petites industries) en électricité

Réseau Haute Tension : les lignes hautes tensions sont les plus grosses lignes du réseau électrique qui alimentent les gros clients (hôtels, centre de santé, etc..) en électricité et servent de réseau de transport d'une ville à une autre ou à l'intérieur d'une ville

Réseau mixte : Ce sont les lignes qui combinent basse tension et haute tension

Taux d'électrification national : Rapport entre le nombre de ménages disposant d'énergie électrique et le nombre total de ménages du pays multiplié par 100

Taux d'électrification national urbain : Rapport entre le nombre de ménages disposant d'énergie électrique en milieu urbain et le nombre total de ménages urbains du pays multiplié par 100

Taux d'électrification national rural : Rapport entre le nombre de ménages disposant d'énergie électrique en milieu rural et le nombre total de ménages ruraux du pays multiplié par 100

Taux de couverture électrique national : Rapport entre la population résidente des localités électrifiées et la population totale du pays multipliées par 100

Taux de desserte : Rapport entre la population ayant effectivement accès au service électrique et la population totale des localités électrifiées multipliée par 100

Taux de recouvrement : Pourcentage des créances récupérées.

Teneur : Proportion de substance utile contenu dans un minerai

Titre minier : Acte réglementaire donnant la prérogative d'effectuer la recherche ou l'exploitation des substances minérales classées en substances de mines conformément aux dispositions du présent Code. Sont des titres miniers le permis de recherche, le permis d'exploitation de grande ou de petite mine et le permis d'exploitation semi-mécanisée de substances de mines.

Traitement : Activité de concentration et d'enrichissement du minerai extrait aboutissant à un produit commercialisable.

Transfert : la mutation d'un titre minier ou d'une autorisation par cession, scission, fusion ou transmission par voie d'héritage ou rachat d'actions majoritaires directement ou indirectement.

EQUIPE D'ELABORATION DE L'ANNUAIRE STATISTIQUE 2023 DU MEMC

Supervision

Banséli YONLI, Directeur Général des Etudes et des Statistiques Sectorielles ; email : byonli@yahoo.fr

Collecte et traitement des données

- Iliassa ZOUGMORE, Directeur des statistiques sectorielles et de l'évaluation, email : ziliassa@yahoo.com
- Dar SOME, Chef de service de la production statistique, email : somedar@yahoo.com
- Moumouni COULIBALY, Chef de service des enquêtes et de l'évaluation, email : mounicoul11@gmail.com

Membres

Nom et Prénom (s)	Structure	E-mail
ZAMPOU Oussou	BE-SG	oussouzampou65@gmail.com
SONTIE Mamou	DGCM	mamousontie11@gmail.com
DIALLO Adama	DGC	dadamafirst@gmail.com
DIALLO Boureima	SP-ITIE	Boureimadiolla29@gmail.com
DJIGUEMDE G. Samuel	BUMIGEB	gsdjiguemde@bumigeb.net
SAWADOGO Sayouba	SONASP	sayouba.sawadogo@aneemas.bf
MEDAH Yeltooli Jeannie J.	DGMG	yeltoolina@gmail.com
TRAORE Daouda	PS/MEMC	Daoutra75@gmail.com
DIALLO Mariam	ST/CLPI	mariamdiallo2422@gmail.com
NIKIEMA Boureima	DGF/MEMC	boureimanik1010@gmail.com
OUEDRAOGO Mariam Rose	DGE	ouedrm63@gmail.com
TRAORE/OUEDRAOGO Binta	DGESS	ouedasbinta@yahoo.fr
KABA Alfred	SP/CNM-FMDL	Alfredkaba858@gmail.com
BOGNINI Souleymane	SONABEL	souleymane.bognini@sonabel.bf
OUATTARA Hema S. Nenouma	DGESS	zigchadenov@gmail.com
HIEN Vouombar	DGESS	hiencyprien@gmail.com
MANO Y. Landry Clotaire	ABER	yempabou.mano@aber.bf
BAMOGO Salam	DRH	salbam8@gmail.com
SALAMBERE/ZERBO Nafissatou Yasmina	ANEREE	zebnafr@yahoo.fr